











































- วิธีและขั้นตอนการซักประวัติ ตรวจร่างกาย
- ขั้นตอนและวิธีการรักษา
- ข้อห้าม ข้อควรระวัง ข้อปฏิบัติในการรักษาโรค

#### 2.2) ตำรับยาที่ใช้ในการรักษาโรค

- ชื่อตำรับยา และสรรพคุณของตำรับยาแต่ละประเภท
- วิธีการปรุงตำรับยา และวิธีการใช้ยา
- สมุนไพรที่ใช้ในตำรับยา ชื่ออื่น ส่วนที่ใช้ รสยา สรรพคุณ และปริมาณสมุนไพรในตำรับ
- คำแนะนำ ข้อห้าม ข้อควรระวัง

2) ตรวจสอบชื่อวิทยาศาสตร์ของพืชจากฐานข้อมูลชื่อพรรณไม้แห่งประเทศไทย เต็ม สมิตินันท์

3) วิเคราะห์ค่าการใช้สมุนไพร (Use Value; UV)

4) ศึกษาฤทธิ์ทางเภสัชวิทยาที่เกี่ยวข้องกับโรคโลหิตระดูสตรีของสมุนไพรในตำรับยา

#### สถานที่ทำการทดลอง/เก็บข้อมูล

1. สาขาการแพทย์แผนไทย คณะวิทยาศาสตร์และเทคโนโลยี มหาวิทยาลัยเทคโนโลยีราชมงคลศรีวิชัยวิทยาเขตนครศรีธรรมราช ใสใหญ่
2. บ้านของหมอพื้นบ้านในจังหวัดนครศรีธรรมราช พัทลุง และตรัง

## บทที่ 4 ผลการศึกษา และอภิปรายผล

### ข้อมูลทั่วไปและภูมิหลังการเป็นหมอพื้นบ้าน

จากการคัดเลือกหมอพื้นบ้านตามเกณฑ์ที่กำหนด มีหมอพื้นบ้านผ่านเกณฑ์การคัดเลือกและยินดีให้ข้อมูลองค์ความรู้เกี่ยวกับตำรับยาการศึกษาโลหิตระดูสตรี จำนวน 3 คน ได้แก่ นายชวนากร เกตุสุวรรณ หมอพื้นบ้านในจังหวัดนครศรีธรรมราช นางเฝื่อน คำจตุติ หมอพื้นบ้านในจังหวัดตรัง และนายเที่ยง จันท์แดง หมอพื้นบ้านในจังหวัดพัทลุง (ตารางที่ 1)

ตารางที่ 1 ข้อมูลทั่วไปและภูมิหลังการเป็นหมอพื้นบ้าน

ข้อมูล	หมอพื้นบ้านคนที่ 1	หมอพื้นบ้านคนที่ 2	หมอพื้นบ้านคนที่ 3
เพศ	ชาย	หญิง	ชาย
อายุ	36 ปี	82 ปี	78 ปี
ที่อยู่	ตำบลบ้านตุล อำเภอชะอวด จังหวัด นครศรีธรรมราช	ตำบลบ้านควน อำเภอ เมือง จังหวัดตรัง	ตำบลแพรงหา อำเภอ ควนขนุน จังหวัดพัทลุง
ระดับการศึกษา	ปริญญาตรี	ประถมศึกษา	ประถมศึกษา
อาชีพหลัก	พนักงานรับจ้างของ องค์การบริหารส่วนตำบล	หมอพื้นบ้าน	ทำสวน
ประสบการณ์ การรักษาโรค	16 ปี	42 ปี	14 ปี
ที่มาขององค์ ความรู้	ได้รับการสืบทอดจาก บรรพบุรุษจากรุ่นสู่รุ่น โดยมีมารดาเป็นคน ถ่ายทอดความรู้	ได้รับการสืบทอดจาก บรรพบุรุษจากรุ่นต่อรุ่น โดยมีบิดาเป็นคน ถ่ายทอดความรู้	ศึกษาการสมุนไพรจาก ตำราต่างๆ และปราชญ์ ชาวบ้านในชุมชน
เหตุจูงใจสำคัญ ของการเป็น หมอพื้นบ้าน	มีคนในครอบครัวเป็น หมอพื้นบ้านและมีความ สนใจ	มีคนในครอบครัวเป็น หมอพื้นบ้าน	เนื่องจากในอดีตการ เดินทางไปโรงพยาบาล ค่อนข้างลำบาก จึงมี ความสนใจศึกษาเพื่อ นำมารักษาอาการ เจ็บป่วยของตนเองและ คนในครอบครัว
ใบประกอบ วิชาชีพ	ใบประกอบโรคศิลปะ ด้านเภสัชกรรมไทย	ใบประกอบโรคศิลปะ ด้านเภสัชกรรมไทย	ใบประกอบโรคศิลปะ ด้านเภสัชกรรมไทย



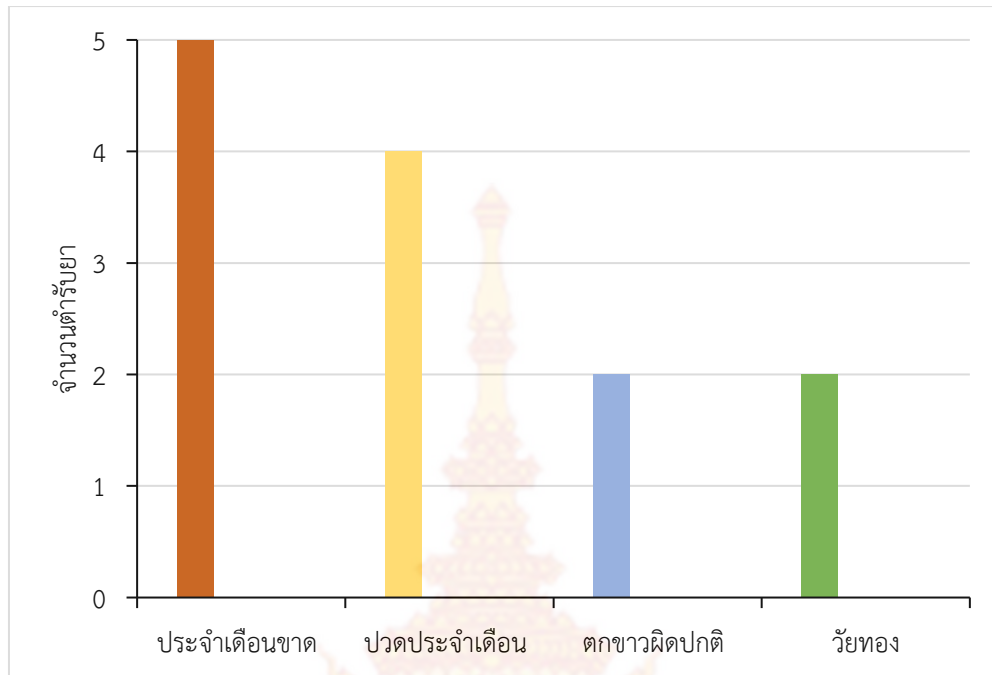
ภาพที่ 1 หมอชวานากร หมอเฟื่อน และหมอเที่ยง

### การวินิจฉัยโรคโลหิตระดูสตรี

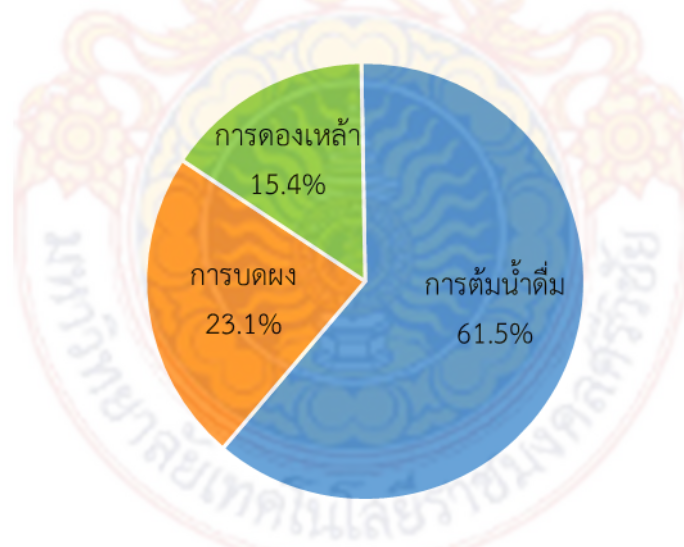
หมอพื้นบ้านทั้ง 3 คน มีวิธีการวินิจฉัยโรคโดยการซักประวัติผู้ป่วย หมอพื้นบ้านจะสอบถามอาการ ระยะเวลาที่ผู้ป่วยเป็นโรค ลักษณะประจำเดือน และสาเหตุที่ทำให้เกิดโรค รวมถึงประวัติการรักษาด้วยวิธีต่างๆ ที่เคยได้รับก่อนมารักษาที่หมอพื้นบ้าน ซึ่งหมอพื้นบ้านทั้ง 3 คน ใช้การซักประวัติผู้ป่วยเป็นหลักในการวินิจฉัยโรค จากนั้นจ่ายตำรับยาสมุนไพรเพื่อรักษาโรคให้แก่ผู้ป่วย (ตารางที่ 2)

### ตำรับยาที่ใช้ในการรักษาโรคโลหิตระดูสตรี

จากการศึกษาตำรับยาสมุนไพรรักษาโรคโลหิตระดูสตรี พบว่า หมอคนที่ 1 ใช้ตำรับยาตามตำราที่สืบทอดมาจากบรรพบุรุษ แต่หมอคนที่ 2 ตั้งตำรับยาด้วยตนเองโดยอาศัยสรรพคุณของสมุนไพรและรสนิยมเป็นหลักในการตั้งตำรับยา ซึ่งตำรับยาที่หมอพื้นบ้านยังคงใช้รักษาผู้ป่วยรวบรวมได้ทั้งหมด 13 ตำรับ แบ่งตำรับยาตามอาการ/โรค 4 กลุ่ม อาการ/โรคที่รวบรวมตำรับยาได้มากที่สุดคือ ประจำเดือนขาด จำนวน 5 ตำรับ คิดเป็นร้อยละ 38.4 ได้แก่ ยาฟอกโลหิต ยาบำรุงโลหิต ยาแก้ประจำเดือนมาไม่ปกติตำรับที่ 1 ยาแก้ประจำเดือนมาไม่ปกติตำรับที่ 2 และยาถ่ายโลหิต รองลงมาคือ ปวดประจำเดือน จำนวน 4 ตำรับ คิดเป็นร้อยละ 30.7 ได้แก่ ยาหอมพรหมภักตร์ ยาบำรุงโลหิต ตำรับที่ 1 ยาบำรุงโลหิตตำรับที่ 2 และยาธาตุสมุนไพร ตกขาวผิดปกติ 2 ตำรับ ได้แก่ ยาทองเกล้า วานชกมดลูก และยารมช่องคลอด คิดเป็นร้อยละ 15.4 เวียงทอง จำนวน 2 ตำรับ ได้แก่ ยาเชื้อชาติเจริญ และยาแก้ระดูหมดประจำเดือนผู้สูงอายุ คิดเป็นร้อยละ 15.4 (ภาพที่ 2, ตารางที่ 2 และ 3) วิธีปรุงยามี 3 วิธี คือ การต้มน้ำดื่ม 8 ตำรับ คิดเป็นร้อยละ 61.5 การบดผง 3 ตำรับ คิดเป็นร้อยละ 23.1 และการดองเหล้า 2 ตำรับ คิดเป็นร้อยละ 15.4 (ภาพที่ 3)



ภาพที่ 2 จำนวนตำรับยาที่ใช้รักษาโรคโลหิตระดูสตรี



ภาพที่ 3 วิธีการปรุงยา

### สมุนไพรที่ใช้เป็นส่วนประกอบในตำรับยาและแหล่งที่มาของสมุนไพร

จากการศึกษา รวบรวมเภสัชวัตถุได้ทั้งสิ้น 88 ชนิด แบ่งเป็นพืชวัตถุ 83 ชนิด คิดเป็นร้อยละ 94.3 และธาตุวัตถุ 5 ชนิด คิดเป็นร้อยละ 5.7 ซึ่งไม่ได้นำสมุนไพรประเภทสัตว์วัตถุมาใช้ในตำรับแหล่งที่มาของสมุนไพรมาจาก 3 แหล่ง คือ ซื้อมะพร้าวจากร้านขายยาสมุนไพร ปลุกเองบริเวณสวนรอบบ้าน และ เก็บจากป่า ซึ่งหมอพื้นบ้านส่วนใหญ่ซื้อมะพร้าวจากร้านขายยาสมุนไพรมากที่สุดสมุนไพรบางส่วนที่เป็นพืชผักสวนครัว หรือสมุนไพรที่ปลุกเองได้ง่าย หมอพื้นบ้านจะนำมาปลูกไว้บริเวณสวนรอบบ้าน สามารถเก็บมาใช้ได้ง่าย สำหรับพืชส่วนน้อยที่ไม่สามารถนำมาปลูกบริเวณสวนรอบบ้านได้ หรือพบมากในพื้นที่ป่าธรรมชาติในพื้นที่ใกล้เคียง หมอพื้นบ้านจะไปเก็บมาแปรรูปเป็นสมุนไพรแห้งเก็บไว้เพื่อปรุงยา (ตารางที่ 3)

### ค่าการใช้สมุนไพร (Use Value; UV)

ค่าการใช้สมุนไพร หรือค่า UV เป็นค่าที่แสดงให้เห็นถึงความสำคัญในการใช้สมุนไพรแต่ละชนิดประกอบกันเป็นตำรับยา หากสมุนไพรชนิดใดมีค่า UV สูง แสดงว่าได้รับความนิยมในการประกอบเป็นตำรับยารักษาโรคโลหิตระดูสตรี จากการวิเคราะห์ค่า UV พบว่า สมุนไพรที่มีค่า UV ตั้งแต่ 1.000 ขึ้นไป มีจำนวน 18 ชนิด สมุนไพรที่มีค่า UV มากที่สุด คือ ขิง เท่ากับ 2.000 รองลงมาคือ ขมิ้นอ้อย และจันทน์เทศ มีค่า UV เท่ากับ 1.667 พริกไทย สมณะทะเล และสมอไทย มีค่า UV เท่ากับ 1.33 (ตารางที่ 4)

### ฤทธิ์ทางเภสัชวิทยาที่เกี่ยวข้องกับโรคโลหิตระดูสตรีของสมุนไพรในตำรับยา

จากการศึกษาค้นคว้าฤทธิ์ทางเภสัชวิทยาจากงานวิจัยที่เกี่ยวข้องกับโรคโลหิตระดูสตรีของสมุนไพรที่หมอพื้นบ้านนิยมนำมาประกอบเป็นตำรับยารักษาโรคโลหิตระดูสตรี พบว่า ฤทธิ์ทางเภสัชวิทยาของสมุนไพรที่สอดคล้องกับการรักษาโรคโลหิตระดูสตรีมากที่สุด คือฤทธิ์ด้านการอักเสบ รองลงมาคือฤทธิ์ยับยั้งอาการปวด นอกจากนี้มีฤทธิ์ทางเภสัชวิทยาอื่นๆที่เกี่ยวข้อง ได้แก่ ขิง มีฤทธิ์คลายกล้ามเนื้อเรียบมดลูก ดีปัสและเทียนดำ มีฤทธิ์ด้านการหดตัวของมดลูก (ตารางที่ 4)



ตารางที่ 2 แนวทางการรักษาโรคโลหิตระดูสตรี

ชื่อโรค/อาการ	ลักษณะอาการ	แนวทางการรักษา	ชื่อตำรับยา
ประจำเดือนขาด	ประจำเดือนมาไม่สม่ำเสมอทุกเดือน บางรายอาจมีลักษณะประจำเดือนเป็นลิ่มเป็นก้อน และมีอาการอื่นร่วม เช่น ปวดหลัง ปวดเอว ปวดเมื่อยตามร่างกาย ผื่นแดงคันตามผิวหนัง	หมอคนที่ 1 รักษาโดยใช้ตำรับยาฟอกโลหิตร่วมกับยาบำรุงโลหิต	ยาฟอกโลหิต ยาบำรุงโลหิต
		หมอคนที่ 2 ตำรับยาสมุนไพโร 3 ตำรับ ถ้าผู้ป่วยประจำเดือนมาไม่สม่ำเสมอหรือประจำเดือนขาดเกิน 3 เดือน ใช้ยาแก้ประจำเดือนมาไม่ปกติตำรับที่ 1 หากประจำเดือนขาดไม่เกิน 3 เดือน ใช้ยาแก้ประจำเดือนมาไม่ปกติตำรับที่ 2	ยาแก้ประจำเดือนมาไม่ปกติตำรับที่ 1 ยาแก้ประจำเดือนมาไม่ปกติตำรับที่ 2
		หมอคนที่ 3 รักษาโดยใช้ตำรับยาถ่ายโลหิต	ยาถ่ายโลหิต
ปวดประจำเดือน	ปวดเกร็งท้องน้อยขณะมีประจำเดือน บางรายอาจมีอาการอื่นร่วม เช่น ปวดศีรษะ คลื่นไส้ ตัวร้อน หากปวดรุนแรงอาจมีอาการเหงื่อออกมาก มือเท้าเย็น	หมอคนที่ 1 ใช้ตำรับยาหอมพรหมภักตร์	ยาหอมพรหมภักตร์
		หมอคนที่ 2 ใช้ยาบำรุงโลหิตตำรับที่ 1 และตำรับที่ 2 ซึ่งต่างกันที่ตำรับที่ 1 เป็นยาตองเหล้า ตำรับที่ 2 เป็นยาต้ม	ยาบำรุงโลหิตตำรับที่ 1 ยาบำรุงโลหิตตำรับที่ 2
		หมอคนที่ 3 รักษาโดยใช้ตำรับยาธาตุสมุนไพโร	ยาธาตุสมุนไพโร
ตกขาวผิดปกติ	ตกขาวสีเหลืองหรือเขียว มีปริมาณมาก มีกลิ่นเหม็น อาจมีอาการอื่นร่วมด้วย เช่น คันช่องคลอด แสบร้อนช่องคลอด ปวดท้องน้อย	หมอคนที่ 1 รักษาโดยใช้ตำรับ ยาตองเหล้าว่านชักมดลูก หากอาการไม่ดีขึ้นจะรักษาโดยใช้ยารมช่องคลอดร่วมด้วย	ยาตองเหล้าว่านชักมดลูก ยารมช่องคลอด
วัยทอง	- ประจำเดือนมาไม่ปกติ หรือมาคลาดเคลื่อนหรือประจำเดือนมีปริมาณลดลงเรื่อยๆ - มีการเปลี่ยนของร่างกาย เช่น ร้อนวูบวาบ ไม่สบายตัว ช่องคลอดแห้ง นอนไม่หลับ	หมอคนที่ 2 รักษาโดยใช้ตำรับยาเชื้อชาติเจริญ	ยาเชื้อชาติเจริญ

ตารางที่ 3 ตำรับยารักษาโรคโลหิตระดูสตรี

ชื่อตำรับยา	สรรพคุณ	สมุนไพรในตำรับยา	วิธีการใช้
1. ยาฟอกโลหิต	แก้ประจำเดือนมาไม่ปกติ แก้ประจำเดือนเป็นลิ่มเป็นก้อน	ฝักราชพฤกษ์ 75 กรัม ส้มเสี้ยว ส้มป่อย มะกามะเฟือง สิ่งละ 45 กรัม ผาง ไฟเดือนห้า แสมทะเล แสมสาร เตย หญ้าชันกาด สิ่งละ 30 กรัม คำไทย คำฝอย จันทน์เทศ กระวาน ใบมะนาว สิ่งละ 15 กรัม	ต้มน้ำ รับประทานครั้งละ 75 มิลลิลิตร วันละ 2 ครั้ง เข้า-เย็น ก่อนอาหาร
2. ยาบำรุงโลหิต	แก้ประจำเดือนมาไม่ปกติ ผิดพรรณสดสีมีเลือดฝาด	ผาง 75 กรัม โกฐสอ โกฐจุฬาลัมพา เทียนขาว เทียนแดง สิ่งละ 30 กรัม รากข้าพลุ สะค้าน เจตมูลเพลิงแดง ชิง ลูกจันทน์เทศ รกจันทน์เทศ กระวาน กานพลู สิ่งละ 15 กรัม เลือดแรด คำไทย คำฝอย จันทน์ขาว จันทน์แดง ขมิ้นเครือ สิ่งละ 45 กรัม พิมเสน 7.5 กรัม	ผงยา 5-10 กรัม ละลายด้วยน้ำร้อน รับประทาน วันละ 1 ครั้ง ก่อนอาหารเช้า
3. ยาแก้ประจำเดือนมาไม่ปกติตำรับที่ 1	ยาแก้ประจำเดือนมาไม่ปกติ	สมอไทย หญ้าไซ กระเทียม มะกรูด เทียนดำ การบูร ชิง พริกไทย ดีปลี สิ่งละ 15 กรัม	ต้มน้ำ รับประทานครั้งละ 45 มิลลิลิตร วันละ 3 ครั้ง เข้า-เที่ยง-เย็น ก่อนอาหาร
4. ยาแก้ประจำเดือนมาไม่ปกติตำรับที่ 2	ยาแก้ประจำเดือนมาไม่ปกติ	ชิง 7 แว่น พริกไทย 7 เม็ด เกลือ 7 เม็ด ย่านาง 1 กำมือ	ต้มน้ำ รับประทานครั้งละ 15 มิลลิลิตร ก่อนอาหาร เข้า-เที่ยง-เย็น
5. ยาถ่ายโลหิต	แก้ประจำเดือนมาไม่ปกติ ประจำเดือนมาน้อย ประจำเดือนสีคล้ำ เป็นลิ่มเป็นก้อน	หางไหลแดง 45 กรัม แสมสาร แสมทะเล ชีห์เหล็ก ตะไคร้หอม ราชดัด ไฟเดือนห้า เอื้องเพ็ชร์ม้า เปลือกนนทรี ตองแตก ขมิ้นอ้อย สิ่งละ 30 กรัม รากสามสิบ สมอเทศ สมอไทย สมอพิเภก ตองดึง สิ่งละ 15 กรัม	ต้มน้ำ รับประทานครั้งละ 100 มิลลิลิตร วันละ 2 ครั้ง เข้า-เย็น ก่อนอาหาร รับประทานติดต่อกัน ประมาณ 10 วัน

ตารางที่ 3 ตำรับยารักษาโรคโลหิตระดูสตรี (ต่อ)

ชื่อตำรับยา	สรรพคุณ	สมุนไพรในตำรับยา	วิธีการใช้
6. ยาหอมพรหมภักตร์	แก้อาการปวดประจำเดือน	เทียนขาว เทียนดำ เทียนแดง เทียนตาตุ๊กแตน เทียนข้าวเปลือก ดองดึง กระจวาน กานพลู กระจวานเทศ ดอกพิกุล รกจันทน์เทศ ลูกจันทน์เทศ ลูกผักชีลา จันทน์ขาว จันทน์แดง สมอไทย สมอเทศ สมอพิเภก ชิง สะค้าน รากข้าวปลู เจตมูลเพลิงแดง พริกไทย สิ่งละ 15 กรัม	ผงยา 5-10 กรัม ละลายด้วยน้ำร้อน รับประทานครั้งละ 5-10 มิลลิลิตร วันละ 2 ครั้ง เข้า-เย็น ก่อนอาหาร
7. ยาบำรุงโลหิตตำรับที่ 1	แก้อาการปวดประจำเดือน	แสมทะเล ผลมะขาง กานพลู สารส้ม ดินประสิว เทียนดำ สิ่งละ 15 กรัม	นำสมุนไพรดองกับเหล้าขาว 1 ขวด (630 มิลลิลิตร) เป็นเวลา 7 วัน รับประทานครั้งละ 50 มิลลิลิตร วันละ 3 ครั้ง เข้า-เที่ยง-เย็น ก่อนอาหาร
8. ยาบำรุงโลหิตตำรับที่ 2	แก้อาการปวดประจำเดือน	หัสคุณเทศ แสมทะเล ขมิ้นอ้อย สิ่งละ 15 กรัม	ต้มน้ำ รับประทานครั้งละ 5-10 มิลลิลิตร วันละ 1 ครั้ง ก่อนอาหารเช้า
9. ยาธาตุสมุนไพร	ปรับธาตุ แก้อาการปวดประจำเดือน ประจำเดือนเป็นลิ่ม เป็นก้อน	ดีปลี รากข้าวปลู สะค้าน เจตมูลเพลิงแดง ชิง รากกำลังเลือดม้า สมุลแว้ง อบเชยเทศ แห้วหมู การบูร พิมเสน เมนทอล เกลือ ต่างทับทิม สิ่งละ 30 กรัม	ต้มน้ำ รับประทานครั้งละ 100 มิลลิลิตร วันละ 2 ครั้ง เข้า-เย็น ก่อนอาหาร รับประทานติดต่อกัน ประมาณ 10 วัน
10. ยาดองเหล้า ว่านชักมดลูก	แก้ตกขาวผิดปกติ	ว่านชักมดลูก 500 กรัม ว่านสากเหล็ก ว่านมหาเมฆ สิ่งละ 150 กรัม ข้าวเย็นเหนือ ขมิ้นอ้อย สิ่งละ 100 กรัม ย่านางแดง มะตูมอ่อน รางจืด สิ่งละ 50 กรัม	นำสมุนไพรดองกับเหล้าขาว 1 ขวด (630 มิลลิลิตร) เป็นเวลา 7 วัน หลังจากนั้นกรองแยกกากออก แล้วเติมน้ำผึ้ง 15 มิลลิลิตร รับประทานครั้งละ 30 มิลลิลิตรวันละ 2 ครั้ง เข้า-เย็น ก่อนอาหาร

ตารางที่ 3 ตำรับยารักษาโรคโลหิตระดูสตรี (ต่อ)

ชื่อตำรับยา	สรรพคุณ	สมุนไพรในตำรับยา	วิธีการใช้
11. ยารมช่องคลอด	แก้ตกขาวผิดปกติ	ส้มเค่า ข้าวเย็นเหนียว ข้าวเย็นใต้ สิ่งละ 500 กรัม ไพล ขมิ้นอ้อย สิ่งละ 300 กรัม	นำสมุนไพรบดเป็นผง โรยบนเตาถ่าน ให้ผู้ป่วยนั่งบน เก้าอี้ที่เจาะรูตรงกลางให้คว้นและความร้อนจากการ เผาไหม้สมุนไพรเข้าสู่ช่องคลอด ทำวันละ 2 ครั้ง ตอนเช้าก่อนอาบน้ำและตอนเย็น ครั้งละ 5-10 นาที
12. ยาเชื้อชาติเจริญ	ปรับธาตุ แก้อาการวัย ทอง	โกฐหัวบัว โกฐเขมา โกฐสอ โกฐจุฬาลัมพา โกฐ เชียง เทียนขาว เทียนขาวเปลือก เทียนแดง เทียน ดำ เทียนตาตึกแตน สมุลแว้ง จันทน์แดง จันทน์ ขาว ชิง พริกไทย ดีปลี กระเทียม ไพล ข่าตาแดง กระชาย แก่นสน สมอพิเภก สมอไทย กะลำพัก มะขามป้อม ดอกสารภี ดอกพิกุล สิ่งละ 15 กรัม	ต้มน้ำ รับประทานครั้งละ 60 มิลลิลิตร วันละ 3 ครั้ง เช้า-เที่ยง-เย็น ก่อนอาหาร
13. ยาแก้ระดูหมด ประจำเดือนผู้สูงอายุ		ขมิ้นอ้อย ว่านนางคำ สิ่งละ 15 กรัม รากเสนียด รากมะตูม หัวแห้วหมู คาร์อก สิ่งละ 30 กรัม	ต้มน้ำ รับประทานครั้งละ 100 มิลลิลิตร วันละ 2 ครั้ง ก่อนอาหาร เช้า-เที่ยง-เย็น รับประทานติดต่อกัน ประมาณ 10 วัน

ตารางที่ 4 ค่าการใช้สมุนไพรที่มีค่าตั้งแต่ 1.000 ของสมุนไพรในตำรับยารักษาโรคโลหิตระดูสตรีและฤทธิ์ทางเภสัชวิทยาที่เกี่ยวข้อง

ที่	ชื่อสามัญ	ส่วนที่ใช้	ชื่อวิทยาศาสตร์ (ชื่อวงศ์)	ฤทธิ์ทางเภสัชวิทยา	ค่า UV	อ้างอิง
1	ขิง	เหง้า	<i>Zingiber officinale</i> Roscoe (Zingiberaceae)	ต้านการอักเสบ ยับยั้งอาการปวด และฤทธิ์คลายกล้ามเนื้อเรียบมดลูก	2.000	Ojewole, 2006 Maneenoon, 2017
2	ขมิ้นอ้อย	เหง้า	<i>Curcuma zedoaria</i> (Christm.) Roscoe (Zingiberaceae)	ต้านการอักเสบ และยับยั้งอาการปวด	1.667	Ullah, 2014
3	จันทน์เทศ	เมล็ด, รก	<i>Myristica fragrans</i> Houtt. (Myristicaceae)	ต้านการอักเสบ และยับยั้งอาการปวด	1.667	Asgarpanah, 2012
4	พริกไทย	ผล	<i>Piper nigrum</i> L. (Piperaceae)	ต้านการอักเสบ และยับยั้งอาการปวด	1.333	Tasleem, 2014
5	แสมทะเล	แก่น	<i>Avicennia marina</i> (Forssk.) Vierh. (Acanthaceae)	ต้านการอักเสบ	1.333	Gandomani, 2012
6	สมอไทย	ผล	<i>Terminalia chebula</i> Retz. var. <i>chebula</i> (Combretaceae)	ต้านการอักเสบ	1.333	Yang, 2014
7	กระวาน	ผล	<i>Amomum testaceum</i> Ridl. (Zingiberaceae)	ต้านการอักเสบ	1.000	Yin, 2013
8	กานพลู	ดอกตูม	<i>Syzygium aromaticum</i> (L.) Merr. & L. M. Perry Myrtaceae	ต้านการอักเสบ และยับยั้งอาการปวด	1.000	Tanko, 2008
9	จันทน์ขาว	เนื้อไม้	<i>Mansonia gagei</i> J. R. Drumm. ex Prain (Malvaceae)	ต้านการอักเสบ และยับยั้งอาการปวด	1.000	Saneja, 2009

ตารางที่ 4 ค่าการใช้สมุนไพรที่มีค่าตั้งแต่ 1.000 ของสมุนไพรในตำรับยารักษาโรคโลหิตระดูสตรีและฤทธิ์ทางเภสัชวิทยาที่เกี่ยวข้อง (ต่อ)

ที่	ชื่อสามัญ	ส่วนที่ใช้	ชื่อวิทยาศาสตร์ (ชื่อวงศ์)	ฤทธิ์ทางเภสัชวิทยา	ค่า UV	อ้างอิง
10	จันทน์แดง	เนื้อไม้	<i>Dracaena cochinchinensis</i> (Lour.) S. C. Chen (Asparagaceae)	ยับยั้งอาการปวด	1.000	Reanmongkol, 2003
11	เจตมูลเพลิงแดง	ราก	<i>Plumbago indica</i> L. (Plumbaginaceae)	ต้านการอักเสบ	1.000	Raju, 2014
12	ดีปลี	ผล	<i>Piper longum</i> L. (Zingiberaceae)	ต้านการอักเสบ และฤทธิ์ต้าน การหดตัวของมดลูก	1.000	Kumar, 2009 Maneenoon, 2017
13	ข้าพลุ	ราก	<i>Piper rostratum</i> Roxb. (Piperaceae)	ต้านการอักเสบ	1.000	Zakaria, 2010
14	สะค้าน	เถา	<i>Piper ribesoides</i> Wall. (Piperaceae)	ต้านการอักเสบ และยับยั้ง อาการปวด	1.000	Sireeratawong, 2012
15	เทียนดำ	เมล็ด	<i>Nigella sativa</i> L. (Ranunculaceae)	ต้านการอักเสบ ยับยั้งอาการ ปวด และยับยั้งการหดตัวของมดลูก	1.000	Al-Ghamdi, 2001 Aqel, 1996
16	เทียนแดง	เมล็ด	<i>Lepidium sativum</i> L. Brassicaceae	ต้านการอักเสบ และยับยั้ง อาการปวด	1.000	Raval, 2013 Raval, 2010
17	เทียนขาว	ผล	<i>Cuminum cyminum</i> L. Apiaceae	ต้านการอักเสบ และยับยั้ง อาการปวด	1.000	Bhat, 2014
18	สมอพิเภก	ผล	<i>Terminalia bellirica</i> (Gaertn.) Roxb. Combretaceae	ยับยั้งอาการปวด	1.000	Jayesh, 2020



## อภิปรายผล

การศึกษาตำรับยาสมุนไพรรักษาโรคโลหิตระดูสตรีของหมอฟันบ้านในจังหวัด นครศรีธรรมราช พัทลุง และตรัง ที่มาขององค์ความรู้ตำรับยาสมุนไพรของหมอฟันบ้าน 2 คน ได้รับการสืบทอดมาจากบรรพบุรุษ และหมอฟันบ้านอีก 1 คน ศึกษาองค์ความรู้ในการรักษาโรคด้วยตนเอง เนื่องจากมีแรงจูงใจจากการเจ็บป่วยของคนในครอบครัว สอดคล้องกับการศึกษาของกรรณา จันทุม และคณะ ทำการศึกษาวัฒนธรรมการรักษาโรคของหมอฟันบ้านอีสาน กรณีศึกษาตำบลนาฝาย อำเภอเมืองชัยภูมิ จังหวัดชัยภูมิ ระบุว่าส่วนใหญ่หมอฟันบ้านจะได้รับการถ่ายทอดองค์ความรู้จาก บรรพบุรุษที่เป็นสมาชิกในครอบครัวเดียวกัน รองลงมาคือมีแรงจูงใจจากการเจ็บป่วยของสมาชิกใน ครอบครัว (Chuntum et al., 2017) หมอฟันบ้านใช้การชั่งประวัติผู้ป่วยเป็นหลักในการวินิจฉัยโรค ไม่ต่างกับงานวิจัยการใช้สมุนไพรรักษาโรคโลหิตระดูสตรีของหมอฟันบ้านในจังหวัดกระบี่และสงขลา ระบุว่าหมอฟันบ้านใช้วิธีการชั่งประวัติเป็นหลัก แต่หมอฟันบ้านบางคนใช้วิธีการตรวจชีพจรร่วมด้วย เพื่อให้ทราบถึงความรุนแรงของโรค<sup>๑</sup> สำหรับตำรับยาสมุนไพรรักษาโรคโลหิตระดูสตรีที่รวบรวม ได้มากที่สุดคือ ประจำเดือนขาด และปวดประจำเดือน ตามลำดับ ซึ่งเป็นไปในทิศทางเดียวกันกับ การศึกษาของเกศริน และคณะ พบว่าประจำเดือนขาดและอาการปวดประจำเดือนเป็นโรคที่ผู้ป่วยมา รักษาที่หมอฟันบ้านมากที่สุด เนื่องจากเป็นโรค/อาการทั่วไปที่พบบ่อยในสตรีวัยเจริญพันธุ์และยังคง มีผู้ป่วยนิยมมารับการรักษาที่หมอฟันบ้านจำนวนมาก (Maneenoon et al., 2017) วิธีการปรุงยาที่ หมอฟันบ้านนิยมใช้มากที่สุด คือ การต้มน้ำดื่ม โดยต้มก่อนอาหาร สอดคล้องกับการศึกษาก่อนหน้า พบว่าส่วนใหญ่หมอฟันบ้านนิยมใช้รูปแบบยาต้มดื่มมากที่สุด เนื่องจากมีความสะดวก อีกทั้งยังให้ ผลการรักษาที่ดี เนื่องจากมีความเข้มข้นของยา และร่างกายสามารถดูดซึมได้เร็ว ส่งผลให้ยาออกฤทธิ์ ได้เร็วขึ้น (Wanset and Onchomchant, 2018)

สมุนไพรที่เป็นส่วนประกอบในตำรับยามีทั้งหมด 88 ชนิด เป็นพืชวัดมากที่สุด สมุนไพร ดังกล่าวมีแหล่งที่มาจากร้านขายยาสมุนไพรมากที่สุด มีเพียงบางส่วนที่หมอฟันบ้านปลูกเองบริเวณ สวนรอบบ้านและเก็บจากป่า ทั้งนี้อาจเป็นเพราะสมุนไพรประเภทพืชวัดสามารถหาได้ง่าย สะดวก ในการเก็บรักษา จึงมีการนำมาใช้ประกอบเป็นยาสมุนไพรมากที่สุด และการซื้อหาสมุนไพรจากร้าน ขายยาสมุนไพร สามารถหาซื้อได้ง่าย สะดวก รวดเร็ว นอกจากนี้สมุนไพรบางส่วนอาจเป็นพืชต่างถิ่น และพืชบางชนิดที่หายากหรือพบน้อยในพื้นที่ธรรมชาติ (Maneenoon et al., 2017) สมุนไพรหลาย ชนิดมีความนิยมในการนำประกอบเป็นตำรับยา ค่าการใช้สมุนไพรจึงเป็นข้อมูลที่บ่งบอกถึง ความสำคัญของสมุนไพร โดยส่วนใหญ่เป็นสมุนไพรที่มีรสร้อน ไม่ต่างกับการศึกษาตำรับยาโรคโลหิต ระดูสตรีในพื้นที่อื่น ส่วนใหญ่จะเน้นสมุนไพร รสร้อน หรือตำรับยามีรสประจักษ์เป็นร้อน เนื่องจาก เชื่อว่าสมุนไพร รสร้อนช่วยในเลือดลมไหลเวียนดี ช่วยในการขับเลือด บำรุงไฟธาตุ (Iam-am et al., 2018) และสอดคล้องกับข้อความในคัมภีร์มหาโชตรัตเกี่ยวกับการรักษาโลหิตระดูแห้ง (ประจำเดือน ขาด) ซึ่งกล่าวไว้ว่า “ท่านให้แต่งยาบำรุงไฟธาตุเสียก่อน ให้ธาตุทั้ง 4 บริบูรณ์พร้อม แล้วจึงแต่งยา บำรุงโลหิตให้โลหิตนั้นชุ่มออกมา แล้วจึงแต่งยาขับโลหิตต่อไปเกิด” เมื่อเปรียบเทียบกับสรรพคุณตาม ตำราแพทย์แผนไทยโบราณ พบว่า จันทน์เทศ สมปะทล เจตมูลเพลิง เทียนดำ และสมอไทย มี สรรพคุณเกี่ยวข้องกับโรคโลหิตระดูสตรี ได้แก่ จันทน์เทศ สรรพคุณ แก้ปวดขัดมดลูกและบำรุงโลหิต

แสมทะเล สรรพคุณ ขับโลหิตประจำเดือนสตรีและขับถ่ายโลหิตระดูสตรีให้ปกติ เจตมูลเพลิงแดง สรรพคุณ บำรุงโลหิต เทียนดำ สรรพคุณ บำรุงโลหิต และสมอไทย สรรพคุณ ช่วยแก้ประจำเดือนไม่ปกติและช่วยฟอกโลหิต ทั้งนี้พริกไทยและเทียนดำยังเป็นสมุนไพรที่เป็นส่วนประกอบในยาประสะไพล ซึ่งเป็นยาในบัญชียาหลักแห่งชาติ ใช้สำหรับรักษาโรคมาไม่สม่ำเสมอหรือน้อยกว่าปกติ บรรเทาอาการปวดประจำเดือน และขับน้ำคาวปลาในหญิงหลังคลอดบุตร นอกจากนี้ในตำรับยาสมุนไพรสาวสองพันปี ตำรับยาของหมอบุญเสริม พรหมเสนาะ หมอพื้นบ้านในจังหวัดนราธิวาส สรรพคุณช่วยในการบรรเทาอาการปวดประจำเดือน ยังใช้ชิง ขมิ้นอ้อยและพริกไทยเป็นส่วนประกอบในตำรับด้วย (Pranakhon et al., 2017)





## บทที่ 5

### สรุปผลการวิจัย และข้อเสนอแนะ

#### สรุปผลการวิจัย

การศึกษาในครั้งนี้รวบรวมตำรับยารักษาโรคโลหิตระดูสตรีจากหมอพื้นบ้าน 3 คน หมอพื้นบ้านให้ความสำคัญกับการวินิจฉัยโรคจากการซักประวัติเป็นหลัก และจ่ายยาซึ่งเป็นสูตรเฉพาะที่ได้รับการสืบทอดกันมาหรือจากประสบการณ์ในการรักษา สำหรับตำรับยารวบรวมได้จำนวนทั้งหมด 13 ตำรับ ประกอบด้วยสมุนไพรรวม 88 ชนิด ใช้สำหรับรักษาโรคประจำเดือนขาด ปวดประจำเดือน ตกขาวผิดปกติ และวัยทอง ซึ่งเป็นโรคที่ผู้ป่วยยังคงเข้ารับการรักษากับหมอพื้นบ้านเป็นประจำ อย่างไรก็ตามตำรับยาเหล่านี้ยังไม่มีข้อมูลการศึกษาประสิทธิผลอย่างเป็นรูปธรรม องค์ความรู้เหล่านี้จะเกิดประโยชน์สืบต่อไปอีกมาก หากนำไปศึกษาต่อยอดองค์ความรู้ในด้านต่างๆ เช่น การศึกษาฤทธิ์ทางเภสัชวิทยาที่เกี่ยวข้องกับระบบสืบพันธุ์เพศหญิง การศึกษาสารออกฤทธิ์ที่สำคัญ การศึกษาทางคลินิก เป็นต้น เพื่อเป็นการพัฒนาองค์ความรู้การแพทย์พื้นบ้านต่อไป

#### ข้อเสนอแนะ

หากมีการศึกษาในครั้งต่อไป อาจมีการติดตามผลการรักษาโรคของผู้ป่วยที่มาเข้ารับการรักษากับหมอพื้นบ้าน เพื่อเป็นข้อมูลสนับสนุนประสิทธิผลจากการใช้ตำรับยา หรือเพิ่มจำนวนหมอพื้นบ้านผู้ให้ข้อมูล เพื่อที่จะทราบองค์ความรู้การใช้สมุนไพรรักษาโรคโลหิตระดูสตรีที่ครอบคลุมมากยิ่งขึ้น

## บรรณานุกรม

- สมหญิง พุ่มทอง, ลลิตา วีระเสถียร, วรพรรณ สิทธิถาวร, อภิชาติ รุ่งเมฆารัตน์ และ อรลักษณ์ แพรัตน์กุล. 2553. การดูแลสุขภาพหญิงหลังคลอดด้วยการแพทย์แผนไทย ในจังหวัดอำนาจเจริญ. แหล่งที่มา: <http://kb.hsri.or.th/dspace/handle/11228/2996?locale-attribute=th>, 8 ธันวาคม 2562.
- สุรเกียรติ์ อาชานานุภาพ. 2551. ตำราการตรวจรักษาโรคทั่วไป. พิมพ์ครั้งที่ 4 (ฉบับปรับปรุง). หมอชาวบ้าน, กรุงเทพฯ.
- Al-Ghamdi MS. The anti-inflammatory, analgesic and antipyretic activity of *Nigella sativa*. *Journal of ethnopharmacology* 2001; 76(1): 45-48.
- Aqel M, Shaheen R. Effects of the volatile oil of *Nigella sativa* seeds on the uterine smooth muscle of rat and guinea pig. *Journal of ethnopharmacology* 1996; 52(1): 23-26.
- Asgarpanah J, Kazemivash N. Phytochemistry and pharmacologic properties of *Myristica fragrans* Hoyutt.: A review. *African Journal of Biotechnology* 2012; 11(65):12787-12793.
- Bhat SP, Rizvi W, Kumar A. Effect of *Cuminum cyminum* L. seed extracts on pain and inflammation. *Journal of Natural Remedies* 2014; 14(2):186-192.
- Chuntum K, Kamlanglua K, Thongsrisuk T, Sattayarak P, Poonbovonruk P. The cultural treatment of wisdom folk healers at Nafai sub-district, Muang district, Chaiyaphum. *Journal of Research and Development Buriram Rajabhat University* 2017; 11:149-156.
- Gandomani MZ, Molaali EF, Gandomani ZZ, Madani H, Moshtaghian SJ. Evaluation of anti-inflammatory effect of hydroalcoholic extract of mangrove (*Avicennia Marina*) leaves in male rats. *Medical Journal of Tabriz University of Medical Sciences & Health Services* 2012; 34(4):80-85.
- Iam-am A, Thippayacharontam T, Thippayacharontam C, Chaiworaslip W, Duangdee T. Analytical study of herbal medicine in Phrom P'Rohit scripture. *Damrong Journal of The Faculty of Archaeology Silpakorn University* 2018; 17(2):137-162.
- Jayesh K, Karishma R, Vysakh A, Gopika P, Latha MS. *Terminalia bellirica* (Gaertn.) Roxb fruit exerts anti-inflammatory effect via regulating arachidonic acid pathway and pro-inflammatory cytokines in lipopolysaccharide-induced RAW 264.7 macrophages. *Inflammopharmacology* 2020; 28(1):265-274.
- Kumar A, Panghal S, Mallapur SS, Kumar M, Ram V, Singh B K. Anti-inflammatory activity of *Piper longum* fruit oil. *Indian journal of pharmaceutical sciences* 2009; 71(4):454-456.

- Maneenoon K, Chatawatee B, Damkhong C, Khiankhan N, Kunworarath N. Knowledge of traditional healers on utilization of medicinal plants used for menstrual disorders in Krabi and Songkhla Provinces, Thailand. *Burapha Science Journal* 2017; 22(3):243-258.
- Mumanajit W, Nuim B. Restoration and Inheritance Thai traditional medical knowledge and indigenous medicine in Chon Buri Province. *Journal of Humanities and Social Sciences*. Burapha University 2016; 24(16):27:54.
- Ojewole JA. Analgesic, antiinflammatory and hypoglycaemic effects of ethanol extract of *Zingiber officinale* (Roscoe) rhizomes (Zingiberaceae) in mice and rats. *Phytotherapy Research: An International Journal Devoted to Pharmacological and Toxicological Evaluation of Natural Product Derivatives* 2006; 20(9):764-772.
- Pranakhon R, Sanklong C, Suwongtha S, Phatura C, Promsena B. Follow-up affecting the used of herbal medicine "Saow Song Pun Pee" treatment on symptoms during menstruation. *HCU journal of health science* 2017; 19(38):13-19
- Raju R, Sunny A, Thomas JK, Abraham L, Thankapan TDC. Isolation, characterization and in-vitro anti-inflammatory activity of *Plumbago indica* Linn. *Advances in Pharmacology and Toxicology* 2014; 15(1):13-17.
- Raval ND, Ravishankar B, Ashok BK. Anti-inflammatory effect of *Chandrashura* (*Lepidium sativum* Linn.) an experimental study. *Ayu* 2013; 34(3):302-304.
- Raval ND, Ravishankar B. Analgesic effect of *Lepidium sativum* Linn.(*Chandrashura*) in experimental animals. *Ayu* 2010; 31(3): 371–373.
- Reanmongkol W, Subhadhirasakul S, Bouking P. Antinociceptive and antipyretic activities of extracts and fractions from *Dracaena loureiri* in experimental animals. *Songklanakarinn J Sci Technol* 2003; 25(4):467-476.
- Saneja A, Kaushik P, Kaushik D, Kumar S, Kumar D. Antioxidant, analgesic and anti-inflammatory activities of *Santalum album* Linn. *Planta Medica* 2009; 75(4):452-453.
- Sinawat S. Mechanism of menstruation. *Srinagarind Med J* 2002; 17(2):105-112.
- Sireeratawong S, Itharat A, Lerdvuthisophon N, Piyabhan P, Khonsung P, Boonraeng S, et al. Anti-inflammatory, analgesic, and antipyretic activities of the ethanol extract of *Piper interruptum* Opiz. and *Piper chaba* Linn. *ISRN pharmacology* 2012; Article ID 480265: 1-6.
- Srisawat S, Sukchan P, Pradabsang C. and Limchareon S. Local herbal and wisdom of application in Thai traditional medicine, bordering provinces of Southern Thailand. *Princess of Naradhiwas University Journal* 2013; 1(1):14-27.

- Tanko Y, Mohammed A, Okasha MA, Umah A, Magaji R. Anti-nociceptive and anti-inflammatory activities of ethanol extract of *Syzygium aromaticum* flower bud in wistar rats and mice. *African Journal of Traditional, Complementary and Alternative Medicines* 2008; 5(2):209-212.
- Tasleem F, Azhar I, Ali SN, Perveen S, Mahmood ZA. Analgesic and anti-inflammatory activities of *Piper nigrum* L. *Asian Pacific journal of tropical medicine* 2014; 7:461-468.
- Ullah HA, Zaman S, Juhara F, Akter L, Tareq SM, Masum EH, et al. Evaluation of antinociceptive, in-vivo & in-vitro anti-inflammatory activity of ethanolic extract of *Curcuma zedoaria* rhizome. *BMC complementary and alternative medicine* 2014; 14(1):346.
- Wanset S, Onchomchant D. A study of medicinal plants utilization of folk healers: a case study of folk healers in Chiang Rai province Thailand. *Journal of Thai Traditional and Alternative Medicine*, 2018; 16(3):420-435.
- Yang MH, Ali Z, Khan IA, Khan SI. Anti-inflammatory activity of constituents isolated from *Terminalia chebula*. *Natural product communications* 2014; 9(7):965-968.
- Yin H, Luo JG, Kong LY. Diarylheptanoids from the fruits of *Amomum kravanh* and their inhibitory activities of nitric oxide production. *Phytochemistry letters* 2013; 6(3):403-6.
- Zakaria ZA, Patahuddin H, Mohamad AS, Israf D A, Sulaiman MR. In vivo anti-nociceptive and anti-inflammatory activities of the aqueous extract of the leaves of *Piper sarmentosum*. *Journal of ethnopharmacology* 2010; 128(1):42-48.