



รายงานการวิจัย

การจัดทำบัญชีธุรกิจชุมชนภายใต้โครงการหนึ่งตำบลหนึ่งผลิตภัณฑ์
อำเภอขนอม จังหวัดนครศรีธรรมราช

**The Accounting Performance of Community Business in One
Tambon One Product Project in Khanom District
Nakornsithammarat Province**

อาทิตย์ สุจเสน ARTHIT SUTJASEN

นิตยา ทัดเทียม NITTAYA TADTIAM

วิทยาลัยเทคโนโลยีอุตสาหกรรมและการจัดการ
มหาวิทยาลัยเทคโนโลยีราชมงคลศรีวิชัย

ได้รับการสนับสนุนทุนวิจัยจากมหาวิทยาลัยเทคโนโลยีราชมงคลศรีวิชัย
งบประมาณเงินรายได้ประจำปี พ.ศ. 2559

สารบัญเรื่อง

	หน้า
กิตติกรรมประกาศ	ก
บทคัดย่อภาษาไทย	ข
บทคัดย่อภาษาอังกฤษ	ง
สารบัญเรื่อง	ฉ
สารบัญตาราง	ช
สารบัญภาพ	ฉ
บทที่	
1. บทนำ	1
ที่มาและความสำคัญของปัญหา	1
สรุปสาระสำคัญจากเอกสารที่เกี่ยวข้อง	3
ทบทวนวรรณกรรม สารสนเทศที่เกี่ยวข้อง	24
วัตถุประสงค์ของการวิจัย	27
ขอบเขตของการวิจัย	27
กรอบแนวความคิด	28
ประโยชน์ที่คาดว่าจะได้รับ	28
คำนิยามศัพท์เฉพาะ	29
2. เนื้อเรื่องและข้อวิจารณ์	30
วิธีดำเนินการวิจัย	30
ผลการวิจัย	33
ข้อวิจารณ์ผลการวิจัย	45
3. สรุปผลการวิจัย	47
สรุปผลการวิจัย	47
4. ข้อเสนอแนะ	49
ข้อเสนอแนะ	49
บรรณานุกรม	50
ภาคผนวก	52
ภาคผนวก ก แบบสอบถาม	53

ภาคผนวก ข หนังสือขอความอนุเคราะห์เก็บข้อมูลงานวิจัย	58
ภาคผนวก ค รายชื่อกลุ่มวิสาหกิจชุมชน อำเภอขนอม	60
ภาคผนวก ง ภาพประกอบการเก็บข้อมูล	64
ภาคผนวก จ ประวัตินักวิจัย	71



สารบัญภาพ

ภาพที่	หน้า
2.1 แสดงจำนวนและร้อยละของการประสานงานภายในองค์กรที่ดี	33
2.2 แสดงจำนวนและร้อยละของอายุผู้ตอบแบบสอบถาม	34
2.3 แสดงจำนวนและร้อยละของระดับการศึกษาผู้ตอบแบบสอบถาม	35
2.4 แสดงจำนวนและร้อยละของสถานภาพผู้ตอบแบบสอบถาม	36
2.5 แสดงจำนวนและร้อยละของอาชีพผู้ตอบแบบสอบถาม	37
2.6 แสดงจำนวนและร้อยละของรายได้ส่วนตัวต่อเดือนผู้ตอบแบบสอบถาม	38
2.7 แสดงจำนวนและร้อยละของรายได้ครอบครัวต่อเดือนผู้ตอบแบบสอบถาม	39
2.8 แสดงจำนวนและร้อยละของประสบการณ์ในอาชีพผู้ตอบแบบสอบถาม	40
2.9 แสดงจำนวนและร้อยละของความรู้ความเข้าใจการจัดทำบัญชีในวิสาหกิจชุมชน	41



สารบัญตาราง

ตารางที่		หน้า
2.1	แสดงจำนวนและร้อยละของการประสานงานภายในองค์กรที่ดี	33
2.2	แสดงจำนวนและร้อยละของอายุผู้ตอบแบบสอบถาม	34
2.3	แสดงจำนวนและร้อยละของระดับการศึกษาผู้ตอบแบบสอบถาม	35
2.4	แสดงจำนวนและร้อยละของสถานภาพผู้ตอบแบบสอบถาม	36
2.5	แสดงจำนวนและร้อยละของอาชีพผู้ตอบแบบสอบถาม	37
2.6	แสดงจำนวนและร้อยละของรายได้ส่วนตัวต่อเดือนผู้ตอบแบบสอบถาม	38
2.7	แสดงจำนวนและร้อยละของรายได้ครอบครัวต่อเดือนผู้ตอบแบบสอบถาม	39
2.8	แสดงจำนวนและร้อยละของประสบการณ์ในอาชีพผู้ตอบแบบสอบถาม	40
2.9	แสดงจำนวนและร้อยละของความรู้ความเข้าใจการจัดทำบัญชีในวิสาหกิจชุมชน	41
2.10	แสดงค่าเฉลี่ย ส่วนเบี่ยงเบนมาตรฐาน และการแปลผล	42



การจัดทำบัญชีธุรกิจชุมชนภายใต้โครงการหนึ่งตำบลหนึ่งผลิตภัณฑ์

อำเภอขนอม จังหวัดนครศรีธรรมราช

อาทิตย์ สุจเสน, นิตยา ทัดเทียม¹

บทคัดย่อ

การวิจัยเรื่อง การจัดทำบัญชีธุรกิจชุมชนภายใต้โครงการหนึ่งตำบลหนึ่งผลิตภัณฑ์ อำเภอขนอม จังหวัดนครศรีธรรมราช โดยมีวัตถุประสงค์ในการวิจัยเพื่อศึกษาสภาพทั่วไปในการจัดทำบัญชีของวิสาหกิจชุมชนภายใต้โครงการหนึ่งตำบลหนึ่งผลิตภัณฑ์ในอำเภอขนอม จังหวัดนครศรีธรรมราชและเพื่อศึกษาระดับความรู้ความสามารถและปัญหาในการจัดทำบัญชีของวิสาหกิจชุมชนภายใต้โครงการหนึ่งตำบลหนึ่งผลิตภัณฑ์ในอำเภอขนอม จังหวัดนครศรีธรรมราช

ผลการศึกษารูปได้ว่า ผู้ตอบแบบสอบถามส่วนใหญ่เป็นเพศชาย มีอายุ 46 ปีขึ้นไป จบการศึกษาระดับมัธยมศึกษา มีสถานภาพสมรส ส่วนใหญ่มีอาชีพทำสวนยางพารา มีรายได้ส่วนตัวเดือนละ 5,000 – 10,000 บาท มีรายได้ครอบครัวต่อเดือน 10,000 – 20,000 บาท มีประสบการณ์ในอาชีพมากกว่า 20 ปี ตลอดจนมีความรู้ความเข้าใจในการจัดทำบัญชีในวิสาหกิจชุมชนอยู่ในระดับน้อยและน้อยมาก

จากการสอบถามความคิดเห็นเกี่ยวกับการจัดทำบัญชีในวิสาหกิจชุมชน ภายใต้โครงการหนึ่งตำบลหนึ่งผลิตภัณฑ์ อำเภอขนอม จังหวัดนครศรีธรรมราช โดยรวม อยู่ในระดับน้อย เมื่อมีการพิจารณาในรายละเอียด พบว่า มีกรรมการรักษาเงินที่ได้รับการแต่งตั้งปฏิบัติหน้าที่ถูกต้องตามระเบียบ มีการตรวจสอบใบสำคัญประกอบการเบิกจ่ายเงินก่อนอนุมัติสั่งจ่าย การรับส่งเงินระหว่างเจ้าหน้าที่และมีการสอบยอดจำนวนเงินตามสำเนาใบเสร็จรับเงินและมีหลักฐานลงชื่อรับส่งเงินระหว่างกัน มีการจัดทำบัญชีและงบกำไรขาดทุนตามเกณฑ์เงินสด การจ่ายเงินทุกประเภทมีเอกสารใบสำคัญประกอบการจ่ายเงินครบถ้วนและถูกต้องตามระเบียบ มีการตั้งกรรมการฝาก - ถอน อยู่ในระดับปานกลาง สำหรับการเก็บรักษาเงินถูกต้องตามระเบียบและอยู่ภายในวงเงินเก็บรักษา ผู้รักษาเงินกับผู้ทำบัญชีเงินสดเป็นบุคคลคนละคน ออกใบเสร็จรับเงินทุกครั้งที่มีการรับเงินใช้ใบเสร็จรับเงินที่เล่มสำหรับรายรับประเภทเดียวกัน ใบเสร็จรับเงินมีเลขกำกับเล่มที่ และฉบับที่พิมพ์ไว้ล่วงหน้า ใบเสร็จรับเงินที่ยังไม่ได้ใช้ เก็บรักษาไว้ในที่ปลอดภัยและมีการทำทะเบียนคุมเพื่อให้ทราบ การรับส่งเงินระหว่างเจ้าหน้าที่ มีการสอบยอดจำนวนเงินตามสำเนาใบเสร็จรับเงิน และมีหลักฐานลงชื่อรับส่งเงินระหว่างกัน มีการระบุเงินและผู้มีอำนาจในการลงนามสั่งจ่ายเช็ค การ

จ่ายเงินให้แก่ผู้อื่นที่ไม่ใช่เจ้าหนี้หรือผู้ไม่มีสิทธิรับเงินจ่ายโดยมีหนังสือมอบฉันทะของผู้มีสิทธิรับเงิน มีการประทับตราใบสำคัญเมื่อจ่ายเงินแล้ว ผลการพิสูจน์ยอดเงินฝากธนาคารได้เสนอผู้บังคับบัญชาทุกครั้ง การพิสูจน์ยอดเงินฝากคลังอย่างน้อยเดือนละครั้ง ใบยืมเงินทรงงเงินได้รับอนุมัติโดยผู้มีอำนาจตามระเบียบ การยืมเงินทรงงเงินเป็นไปตามวัตถุประสงค์ที่กำหนดตามระเบียบเท่านั้น การควบคุมเงินยืมทรงงเงินที่ค้างนานเกินกำหนด มีการเก็บรักษาสัญญาการยืมเงินทรงงเงินที่ยังไม่ส่งใช้ไว้อย่างเป็นระเบียบในที่ปลอดภัย มีการจัดทำบัญชีและงบกระแสเงินสด มีการจัดทำบัญชีและงบกำไรขาดทุนตามเกณฑ์คงค้าง สมุดเงินสดและสมุดรายวันที่จัดทำโดยโปรแกรม EXCELS สมุดจดบันทึกอื่นๆหรือเอกสารหลักฐานอื่นๆ ที่จัดทำขึ้นเอง ผู้ตรวจสอบภายในตรวจสอบผลการพิสูจน์ยอดเงินฝากแล้วทุกครั้ง ท่านใช้ประโยชน์จากงบการเงินในการบริหารจัดการสินทรัพย์ถาวร ท่านใช้ประโยชน์จากงบการเงินในการวางแผนทางการเงิน ท่านใช้ประโยชน์จากงบการเงินในการวางแผนภาษีอากร อยู่ในระดับน้อย ในขณะที่เงินยืมทรงงเงินที่เกินกำหนดมีการเร่งรัดให้ส่งคืนตามระเบียบ อยู่ในระดับน้อยที่สุด

คำสำคัญ: บัญชีชุมชน วิสาหกิจชุมชน โครงการหนึ่งตำบลหนึ่งผลิตภัณฑ์

.....
¹ วิทยาลัยเทคโนโลยีอุตสาหกรรมและการจัดการ มหาวิทยาลัยเทคโนโลยีราชมงคลศรีวิชัย
อำเภอขนอม จังหวัดนครศรีธรรมราช

กิตติกรรมประกาศ

งานวิจัยฉบับนี้สำเร็จลุล่วงได้ เนื่องจากการได้รับการสนับสนุนทุนวิจัยจากมหาวิทยาลัยเทคโนโลยีราชมงคลศรีวิชัย งบประมาณเงินรายได้มหาวิทยาลัยฯ ประจำปี 2559 และด้วยความกรุณาของคณะผู้บริหาร อาจารย์และเจ้าหน้าที่ มหาวิทยาลัยเทคโนโลยีราชมงคลศรีวิชัยทุกท่านที่ได้ให้ความรู้ ประสบการณ์ ความเมตตากรุณา ความห่วงใยและกำลังใจอย่างสม่ำเสมอ

ขอขอบคุณ สำนักงานส่งเสริมการเกษตร อำเภอนนอม จังหวัดนครศรีธรรมราช และผู้ประกอบการวิสาหกิจชุมชน ในอำเภอนนอม จังหวัดนครศรีธรรมราช ที่ให้ความร่วมมือในการตอบแบบสอบถามการวิจัยในครั้งนี้

ขอกราบขอบพระคุณและมอบความดีความชอบให้กับบิดา มารดา ครอบครัว และเพื่อนที่เป็นกำลังใจให้ความดูแลเอาใจใส่และให้การสนับสนุนมาโดยตลอดและช่วยเหลือทำให้ผลงานนี้สำเร็จลุล่วงได้ด้วยดี

อาทิตย์ สุจเสน
กรกฎาคม 2559



บทที่ 1

บทนำ

ที่มาและความสำคัญของปัญหา

นโยบายตามระเบียบสำนักนายกรัฐมนตรี ว่าด้วย คณะกรรมการอำนวยการหนึ่งตำบล หนึ่งผลิตภัณฑ์ แห่งชาติ พ.ศ.2544 รัฐบาลได้มีนโยบายในการดำเนิน โครงการหนึ่งตำบล หนึ่งผลิตภัณฑ์ เพื่อส่งเสริมสนับสนุนกระบวนการพัฒนาท้องถิ่น สร้างชุมชนเข้มแข็ง พึ่งตนเองได้ให้ ประชาชนมีส่วนร่วมในการสร้างงาน สร้างรายได้ด้วยการนำทรัพยากรและภูมิปัญญาในท้องถิ่นมา พัฒนาเป็นผลิตภัณฑ์ และบริการคุณภาพที่มีจุดเด่น และมูลค่าเพิ่มเป็นที่ต้องการของตลาดทั้งใน และต่างประเทศ สอดคล้องกับวัฒนธรรมและวิถีชีวิตของท้องถิ่น โดยสรุปนโยบายของรัฐบาลใน การดำเนินงานตามโครงการหนึ่งตำบล หนึ่งผลิตภัณฑ์ ที่แถลงต่อรัฐสภาและระเบียบสำนัก นายกรัฐมนตรีว่าด้วย คณะกรรมการอำนวยการหนึ่งตำบล หนึ่งผลิตภัณฑ์ แห่งชาติ พ. ศ . 2544 เพื่อสร้างงาน สร้างรายได้แก่ชุมชน สร้างความเข้มแข็งแก่ชุมชนให้สามารถคิดเอง ทำเอง ในการ พัฒนาท้องถิ่น ส่งเสริมภูมิปัญญาท้องถิ่น ส่งเสริมการพัฒนาทรัพยากรมนุษย์ ส่งเสริม ความคิดริเริ่มสร้างสรรค์ของชุมชนในการพัฒนาผลิตภัณฑ์โดยสอดคล้อง กับวิถีชีวิตและ วัฒนธรรมในท้องถิ่น

แนวคิดและหลักการ หนึ่งตำบล หนึ่งผลิตภัณฑ์ (ONE TAMBONE ONEPRODUCT)
แนวคิด "หนึ่งตำบล หนึ่งผลิตภัณฑ์ไทย" เป็นแนวคิดที่เน้นขบวนการสร้างรายได้ ผลิตภัณฑ์ในแต่ละหมู่บ้าน หรือตำบล แนวคิดนี้สนับสนุนและส่งเสริมให้ท้องถิ่นสามารถสร้างสรรค์ผลิตภัณฑ์ (Product) โดยมีกิจกรรมการคิดค้นและพัฒนาผลิตภัณฑ์ทางการตลาด การผลิต การบริหาร จัดการ และการประยุกต์ใช้เทคโนโลยีทางการผลิตให้มีคุณภาพเป็นที่ยอมรับและต้องการของ ตลาดสากล โดยที่ท้องถิ่นจำเป็นต้องพึ่งตนเอง (Self-reliance) เป็นหลัก ดังนั้น ผู้เกี่ยวข้องใน ขบวนการนี้จำเป็นต้องอุทิศพลังกาย (Energy) ความคิดสร้างสรรค์ (Creativity) ความปรารถนา (Desire) ที่จะใช้ทรัพยากรที่หาพบในท้องถิ่นเป็นหลัก เพื่อที่จะเกิดการสร้างงานสร้างรายได้ และ นำไปสู่เป้าหมายของการกินดีอยู่ดี คุณภาพชีวิตที่ดีของประชาชน แสวงหารากฐานที่สำคัญของ ประเทศ นอกจากนี้เป็นการสืบสานวัฒนธรรมที่ดั้งเดิมของท้องถิ่นให้คงอยู่ต่อไป สร้างความภูมิใจ ให้กับคนรุ่นต่อไป และวางรากฐาน ที่สำคัญของประเทศและสังคมไทย นอกจากนี้ เป็นแนวคิด ที่ต้องการให้แต่ละหมู่บ้านมีผลิตภัณฑ์ (หลัก) 1 ประเภท เป็นผลิตภัณฑ์ที่ใช้วัตถุดิบ ทรัพยากรของ ท้องถิ่น ลดปัญหาการอพยพย้ายถิ่นไปสู่เมืองใหญ่ ซึ่งถือว่าเป็นการสร้างเศรษฐกิจชุมชนให้ดีขึ้น

บทที่ 2

เนื้อเรื่องและข้อวิจารณ์

วิธีดำเนินการวิจัย

ประชากร (Population)

ประชากรที่ใช้ในการวิจัยครั้งนี้ คือ กลุ่มวิสาหกิจชุมชนในพื้นที่อำเภอขนอม จังหวัดนครศรีธรรมราช มีหน้าที่เกี่ยวข้องกับการจัดทำรายงานทางบัญชี ซึ่งไม่ทราบจำนวนที่แน่นอน

กลุ่มตัวอย่าง (Sample)

กลุ่มตัวอย่างที่ใช้ในการวิจัย ได้แก่ ประชาชนที่เป็นสมาชิกในกลุ่มวิสาหกิจชุมชนที่มีหน้าที่เกี่ยวข้องกับการจัดทำรายงานทางบัญชี โดยกำหนดขนาดกลุ่มตัวอย่างคัดเลือกแบบเจาะจงจำนวน 40 คน จากกลุ่มวิสาหกิจชุมชน ในพื้นที่อำเภอขนอม จังหวัดนครศรีธรรมราช

เครื่องมือที่ใช้ในการวิจัย

ในการวิจัยครั้งนี้ผู้วิจัย สร้างเครื่องมือเพื่อให้ได้มาซึ่งข้อมูลปฐมภูมิ (Primary Data) ได้แก่ แบบสอบถามระดับความคิดเห็นเกี่ยวกับระดับความรู้ความสามารถและปัญหาในการจัดทำบัญชีของวิสาหกิจชุมชนในพื้นที่อำเภอขนอม จังหวัดนครศรีธรรมราช ของประชาชนที่เป็นสมาชิกในกลุ่มวิสาหกิจชุมชนที่มีหน้าที่เกี่ยวข้องกับการจัดทำรายงานทางบัญชี ตามกลุ่มตัวอย่าง จำนวน 30 ตัวอย่าง นอกจากนั้นยังได้กำหนดขั้นค่าคะแนนมาตรฐานสำหรับแสดงระดับความคิดเห็นของกลุ่มตัวอย่างที่ใช้ในการวิจัย ดังนี้

มากที่สุด	5	คะแนน
มาก	4	คะแนน
ปานกลาง	3	คะแนน
น้อย	2	คะแนน
น้อยที่สุด	1	คะแนน

เกณฑ์การประเมินในแต่ละระดับขั้นใช้สูตรการคำนวณช่วงความกว้างของขั้น ดังนี้

$$\begin{aligned}
 \text{ค่าเฉลี่ย} &= \frac{\text{คะแนนสูงสุด} - \text{คะแนนต่ำสุด}}{\text{ช่วงคะแนน}} \\
 &= \frac{5 - 1}{5} \\
 &= 0.8
 \end{aligned}$$

เกณฑ์การประเมิน โดยมีค่าเฉลี่ยอยู่ในช่วงต่าง ๆ ดังนี้

ค่าเฉลี่ย 4.20 – 5.00	หมายถึง การมีส่วนร่วมในระดับ มากที่สุด
ค่าเฉลี่ย 3.40 – 4.19	หมายถึง การมีส่วนร่วมในระดับ มาก
ค่าเฉลี่ย 2.60 – 3.39	หมายถึง การมีส่วนร่วมในระดับ ปานกลาง
ค่าเฉลี่ย 1.80 – 2.59	หมายถึง การมีส่วนร่วมในระดับ น้อย
ค่าเฉลี่ย 1.00 – 1.75	หมายถึง การมีส่วนร่วมในระดับ น้อยที่สุด

การเก็บรวบรวมข้อมูล

1. ขอนหนังสือรับรองจากมหาวิทยาลัยเทคโนโลยีราชมงคลศรีวิชัย ออกโดยผู้อำนวยการวิทยาลัยเทคโนโลยีอุตสาหกรรมและการจัดการ เพื่อขอความร่วมมือในการจัดเก็บรวบรวมข้อมูล
2. ผู้วิจัยได้ทำการสำรวจเก็บแบบสอบถามด้วยตนเอง โดยทำการสอบถามจากประชาชนที่เป็นสมาชิกในกลุ่มวิสาหกิจชุมชนที่มีหน้าที่เกี่ยวข้องกับการจัดทำรายงานทางการบัญชี จำนวน 30 ตัวอย่าง
3. ผู้วิจัยทำการตรวจสอบและคัดเลือกแบบสอบถามฉบับสมบูรณ์ทั้งฉบับ
4. นำผลคำนวณทำการวิเคราะห์ข้อมูลตามความมุ่งหมายของการวิจัยต่อไป

การวิเคราะห์ข้อมูล

การวิเคราะห์ข้อมูล และสถิติที่ใช้ในการวิจัย ผู้วิจัยดำเนินการดังนี้

สำหรับการศึกษาระดับความรู้ความสามารถและปัญหาในการจัดทำบัญชีของวิสาหกิจชุมชนในพื้นที่อำเภอขนอม จังหวัดนครศรีธรรมราช และการศึกษาผลสัมฤทธิ์จากการฝึกทักษะทางความสามารถในการจัดทำบัญชีวิสาหกิจชุมชนในพื้นที่อำเภอขนอม จังหวัดนครศรีธรรมราช ใช้การวิเคราะห์โดยการหาค่าคะแนนเฉลี่ย (Mean) และค่าความเบี่ยงเบนมาตรฐาน (Standard Deviation)

สถิติที่ใช้ในการวิเคราะห์ข้อมูล

1. สถิติเชิงพรรณนา (Descriptive Statistics) (ชูศรี วงศ์รัตน์.2544: 125)

1.1 ค่าสถิติร้อยละ (Percentage) โดยใช้สูตร $P = \left[\frac{f}{N} \right] \times 100$

เมื่อ

P	แทน	ค่าสถิติร้อยละ
f	แทน	ความถี่ของข้อมูล
N	แทน	ขนาดของกลุ่มตัวอย่างทั้งหมด

1.2 ค่าคะแนนเฉลี่ย (Mean) โดยใช้สูตร $\bar{X} = \frac{\sum x}{n}$

เมื่อ

\bar{X} แทน ค่าคะแนนเฉลี่ย

$\sum x$ แทน ผลรวมของคะแนนทั้งหมด

N แทน ขนาดกลุ่มตัวอย่าง

1.3 ส่วนเบี่ยงเบนมาตรฐาน (Standard Deviation) โดยใช้สูตร

$$S.D. = \sqrt{\frac{n \sum x^2 - (\sum x)^2}{n(n-1)}}$$

เมื่อ

S.D. แทน ค่าความเบี่ยงเบนมาตรฐานของคะแนนกลุ่มตัวอย่าง

$(\sum x)^2$ แทน ผลรวมของคะแนนทั้งหมดยกกำลังสอง

$\sum x^2$ แทน ผลรวมของคะแนนแต่ละตัวยกกำลังสอง

n แทน ขนาดของกลุ่มตัวอย่าง



ผลการวิจัย

การวิจัยเรื่องการจัดทำบัญชีธุรกิจชุมชนภายใต้โครงการหนึ่งตำบลหนึ่งผลิตภัณฑ์ในพื้นที่อำเภอขนอม จังหวัดนครศรีธรรมราช ผู้วิจัย ได้แยกผลการวิจัยออกเป็น 3 ตอน

ตอนที่ 1 ข้อมูลทั่วไปเกี่ยวกับผู้ตอบแบบสอบถาม

ตอนที่ 2 ความคิดเห็นเกี่ยวกับการจัดทำบัญชีวิสาหกิจชุมชน ในโครงการหนึ่งตำบลหนึ่งผลิตภัณฑ์ อำเภอขนอม จังหวัดนครศรีธรรมราช

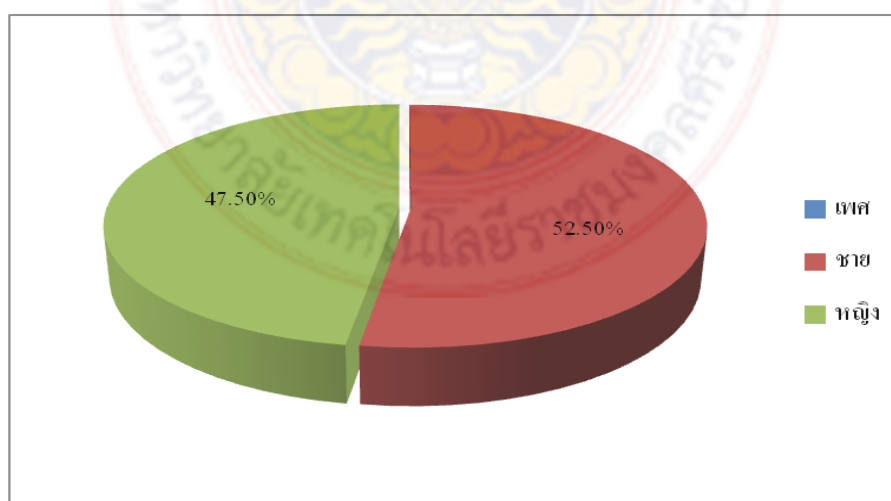
ตอนที่ 3 ข้อเสนอแนะ

ตอนที่ 1 ข้อมูลทั่วไปเกี่ยวกับผู้ตอบแบบสอบถาม

จากการวิจัยประชากรกลุ่มตัวอย่างประชาชนที่เป็นสมาชิกในกลุ่มวิสาหกิจชุมชน จำนวน 40 ราย พบว่า ผู้ตอบแบบสอบถามส่วนใหญ่เป็นเพศชาย จำนวน 21 ราย คิดเป็นร้อยละ 52.50 รองลงเป็นเพศหญิง จำนวน 19 ราย คิดเป็นร้อยละ 47.50

ตารางที่ 2.1 แสดงจำนวนและร้อยละของเพศผู้ตอบแบบสอบถาม

เพศ	จำนวน (คน)	ร้อยละ
ชาย	21	52.50
หญิง	19	47.50
รวม	40	100

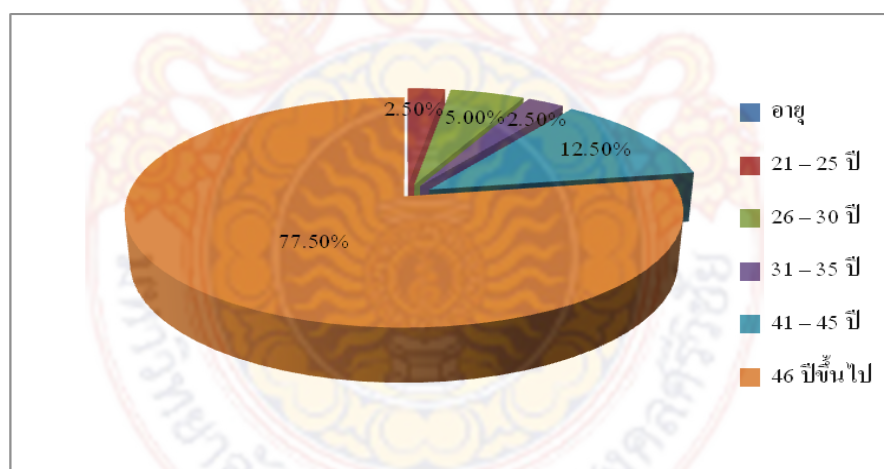


ภาพที่ 2.1 แสดงจำนวนและร้อยละของเพศผู้ตอบแบบสอบถาม

จากการวิจัยประชากรกลุ่มตัวอย่างประชาชนที่เป็นสมาชิกในกลุ่มวิสาหกิจชุมชน จำนวน 40 ราย พบว่า ผู้ตอบแบบสอบถามส่วนใหญ่เป็นผู้มีอายุ 46 ปีขึ้นไป จำนวน 31 คน คิดเป็นร้อยละ 77.50 รองลงมาอายุ 31 – 35 ปีจำนวน 5 ราย คิดเป็นร้อยละ 12.50

ตารางที่ 2.2 แสดงจำนวนและร้อยละของอายุผู้ตอบแบบสอบถาม

อายุ	จำนวน (คน)	ร้อยละ
21 – 25 ปี	1	2.50
26 – 30 ปี	2	5.00
31 – 35 ปี	1	2.50
41 – 45 ปี	5	12.50
46 ปีขึ้นไป	31	77.50
รวม	40	100

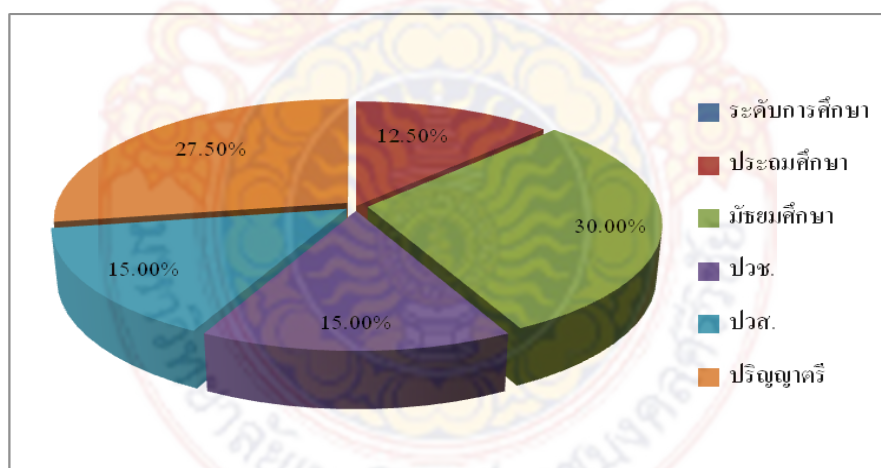


ภาพที่ 2.2 แสดงจำนวนและร้อยละของอายุผู้ตอบแบบสอบถาม

จากการวิจัยประชากรกลุ่มตัวอย่างประชาชนที่เป็นสมาชิกในกลุ่มวิสาหกิจชุมชน จำนวน 40 ราย พบว่า ผู้ตอบแบบสอบถามส่วนใหญ่จบการศึกษาระดับมัธยมศึกษา จำนวน 12 ราย คิดเป็นร้อยละ 30.00 รองลงจบการศึกษาระดับปริญญาตรีจำนวน 11 ราย คิดเป็นร้อยละ 27.50

ตารางที่ 2.3 แสดงจำนวนและร้อยละของระดับการศึกษาผู้ตอบแบบสอบถาม

ระดับการศึกษา	จำนวน (คน)	ร้อยละ
ประถมศึกษา	5	12.50
มัธยมศึกษา	12	30.00
ปวช.	6	15.00
ปวส.	6	15.00
ปริญญาตรี	11	27.50
รวม	40	100

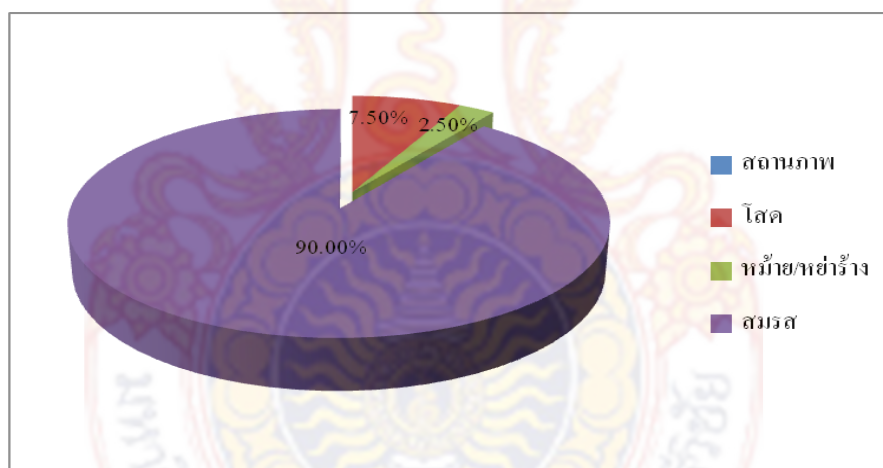


ภาพที่ 2.3 แสดงจำนวนและร้อยละของระดับการศึกษาผู้ตอบแบบสอบถาม

จากการวิจัยประชากรกลุ่มตัวอย่างประชาชนที่เป็นสมาชิกในกลุ่มวิสาหกิจชุมชน จำนวน 40 ราย พบว่า ผู้ตอบแบบสอบถามส่วนใหญ่เป็นผู้มีสถานภาพสมรส จำนวน 36 ราย คิดเป็นร้อยละ 90.00 รองลงสถานภาพโสด จำนวน 3 ราย คิดเป็นร้อยละ 7.50

ตารางที่ 2.4 แสดงจำนวนและร้อยละของสถานภาพผู้ตอบแบบสอบถาม

สถานภาพ	จำนวน (คน)	ร้อยละ
โสด	3	7.50
หม้าย/หย่าร้าง	1	2.50
สมรส	36	90.00
รวม	40	100

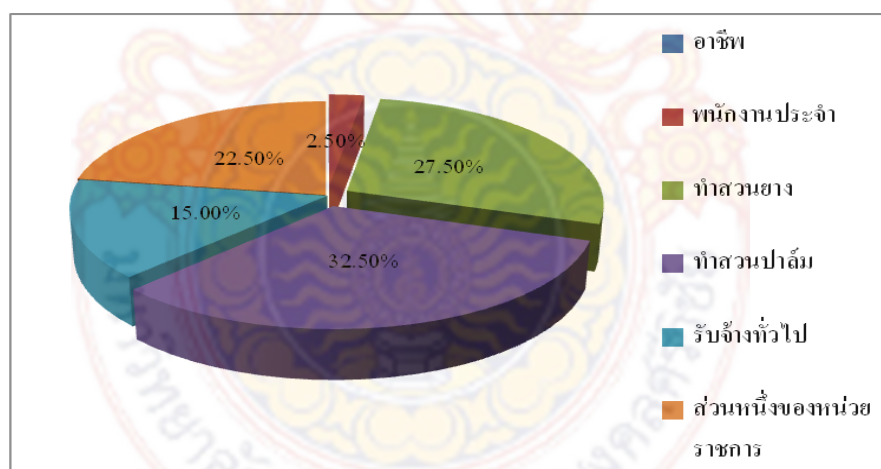


ภาพที่ 2.4 แสดงจำนวนและร้อยละของสถานภาพผู้ตอบแบบสอบถาม

จากการวิจัยประชากรกลุ่มตัวอย่างประชาชนที่เป็นสมาชิกในกลุ่มวิสาหกิจชุมชน จำนวน 40 ราย พบว่า ผู้ตอบแบบสอบถามส่วนใหญ่เป็นผู้มีอาชีพทำสวนปาล์ม จำนวน 13 ราย คิดเป็นร้อยละ 32.50 รองลงมาคืออาชีพทำสวนยาง จำนวน 11 ราย คิดเป็นร้อยละ 27.50

ตารางที่ 2.5 แสดงจำนวนและร้อยละของอาชีพผู้ตอบแบบสอบถาม

อาชีพ	จำนวน (คน)	ร้อยละ
พนักงานประจำ	1	2.50
ทำสวนยาง	11	27.50
ทำสวนปาล์ม	13	32.50
รับจ้างทั่วไป	6	15.00
ส่วนหนึ่งของหน่วยราชการ	9	22.50
รวม	40	100

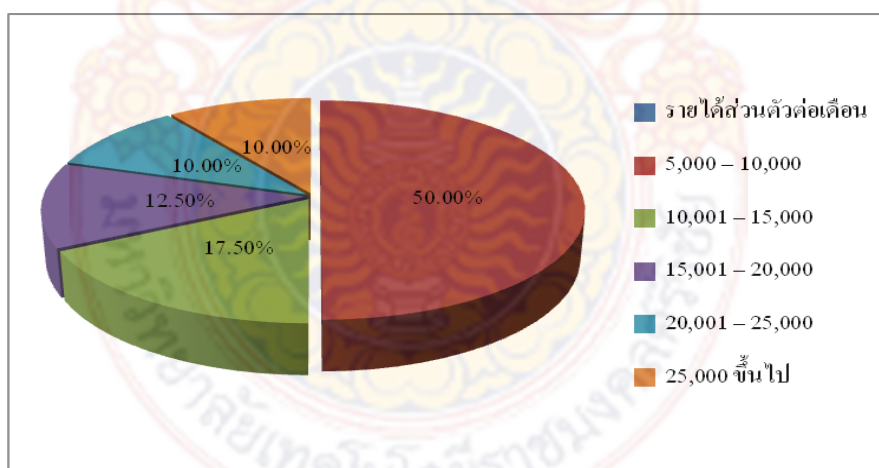


ภาพที่ 2.5 แสดงจำนวนและร้อยละของอาชีพผู้ตอบแบบสอบถาม

จากการวิจัยประชากรกลุ่มตัวอย่างประชาชนที่เป็นสมาชิกในกลุ่มวิสาหกิจชุมชน จำนวน 40 ราย พบว่า ผู้ตอบแบบสอบถามส่วนใหญ่เป็นผู้มีรายได้ส่วนตัวต่อเดือน 5,000 – 10,000 บาท จำนวน 20 ราย คิดเป็นร้อยละ 50.00 รองลงเป็นผู้มีรายได้ส่วนตัวต่อเดือน 10,001 – 15,000 บาท จำนวน 7 ราย คิดเป็นร้อยละ 17.50

ตารางที่ 2.6 แสดงจำนวนและร้อยละของรายได้ส่วนตัวต่อเดือนผู้ตอบแบบสอบถาม

รายได้ส่วนตัวต่อเดือน	จำนวน (คน)	ร้อยละ
5,000 – 10,000	20	50.00
10,001 – 15,000	7	17.50
15,001 – 20,000	5	12.50
20,001 – 25,000	4	10.00
25,000 ขึ้นไป	4	10.00
รวม	40	100

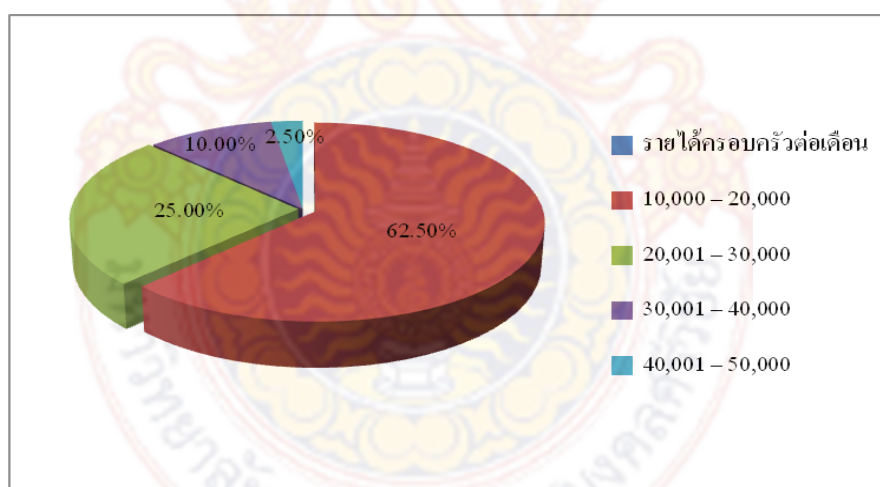


ภาพที่ 2.6 แสดงจำนวนและร้อยละของรายได้ส่วนตัวต่อเดือนผู้ตอบแบบสอบถาม

จากการวิจัยประชากรกลุ่มตัวอย่างประชาชนที่เป็นสมาชิกในกลุ่มวิสาหกิจชุมชน จำนวน 40 ราย พบว่า ผู้ตอบแบบสอบถามส่วนใหญ่เป็นผู้มีรายได้ครัวต่อเดือน 10,000 – 20,000 บาท จำนวน 25 ราย คิดเป็นร้อยละ 62.50 รองลงเป็นผู้มีรายได้ส่วนตัวต่อเดือน 20,001 – 30,000 บาท จำนวน 10 ราย คิดเป็นร้อยละ 25.00

ตารางที่ 2.7 แสดงจำนวนและร้อยละของรายได้ครัวต่อเดือนผู้ตอบแบบสอบถาม

รายได้ครัวต่อเดือน	จำนวน (คน)	ร้อยละ
10,000 – 20,000	25	62.50
20,001 – 30,000	10	25.00
30,001 – 40,000	4	10.00
40,001 – 50,000	1	2.50
รวม	40	100

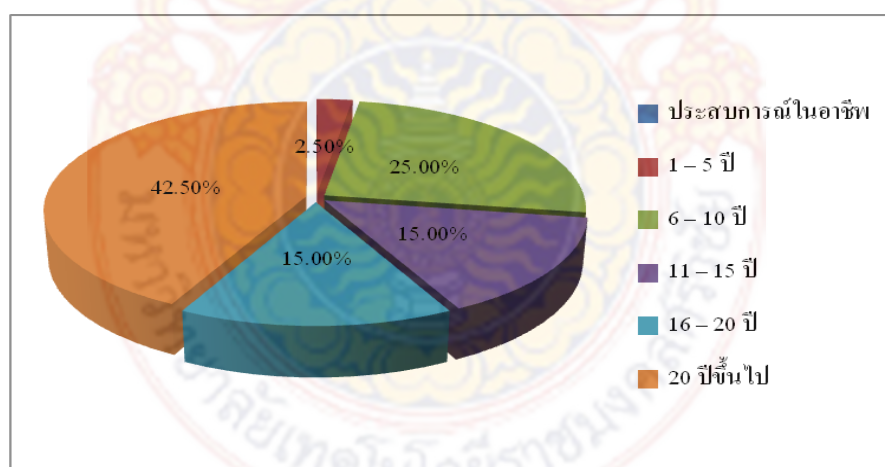


ภาพที่ 2.7 แสดงจำนวนและร้อยละของรายได้ครัวต่อเดือนผู้ตอบแบบสอบถาม

จากการวิจัยประชากรกลุ่มตัวอย่างประชาชนที่เป็นสมาชิกในกลุ่มวิสาหกิจชุมชน จำนวน 40 ราย พบว่า ผู้ตอบแบบสอบถามส่วนใหญ่มีประสบการณ์ในอาชีพ 20 ปีขึ้นไป จำนวน 17 ราย คิดเป็นร้อยละ 42.50 รองลงมามีประสบการณ์ในอาชีพ 1 - 5 ปี จำนวน 10 ราย คิดเป็นร้อยละ 25.00

ตารางที่ 2.8 แสดงจำนวนและร้อยละของประสบการณ์ในอาชีพผู้ตอบแบบสอบถาม

ประสบการณ์ในอาชีพ	จำนวน (คน)	ร้อยละ
1 – 5 ปี	1	2.50
6 – 10 ปี	10	25.00
11 – 15 ปี	6	15.00
16 – 20 ปี	6	15.00
20 ปีขึ้นไป	17	42.50
รวม	40	100

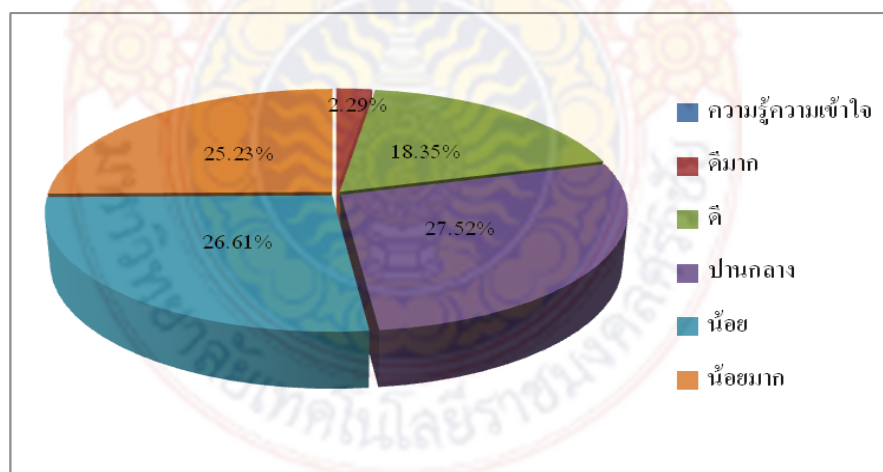


ภาพที่ 2.8 แสดงจำนวนและร้อยละของประสบการณ์ในอาชีพผู้ตอบแบบสอบถาม

จากการวิจัยประชากรกลุ่มตัวอย่าง ประชาชนที่เป็นสมาชิกในกลุ่มวิสาหกิจชุมชน จำนวน 40 ราย พบว่า ผู้ตอบแบบสอบถามส่วนใหญ่มีความรู้ความเข้าใจในการจัดทำบัญชีในวิสาหกิจชุมชน อยู่ในระดับปานกลาง จำนวน 12 ราย คิดเป็นร้อยละ 30.00 รองลงมา มีความรู้ความเข้าใจในการจัดทำบัญชีในวิสาหกิจชุมชน อยู่ในระดับน้อยมาก จำนวน 11 ราย คิดเป็นร้อยละ 27.50

ตารางที่ 2.9 แสดงจำนวนและร้อยละของความรู้ความเข้าใจในการจัดทำบัญชีในวิสาหกิจชุมชน

ความรู้ความเข้าใจ	จำนวน (คน)	ร้อยละ
ดีมาก	1	2.50
ดี	8	20.00
ปานกลาง	12	30.00
น้อย	8	20.00
น้อยมาก	11	27.50
รวม	40	100



ภาพที่ 2.9 แสดงจำนวนและร้อยละของความรู้ความเข้าใจในการจัดทำบัญชีในวิสาหกิจชุมชน

ตอนที่ 2. ความคิดเห็นเกี่ยวกับการจัดทำบัญชีวิสาหกิจชุมชน ในโครงการหนึ่งตำบลหนึ่งผลิตภัณฑ์ ในอำเภอขนอม จังหวัดนครศรีธรรมราช

ค่าเฉลี่ย 4.20 – 5.00	หมายถึง การมีส่วนร่วมในระดับ มากที่สุด
ค่าเฉลี่ย 3.40 – 4.19	หมายถึง การมีส่วนร่วมในระดับ มาก
ค่าเฉลี่ย 2.60 – 3.39	หมายถึง การมีส่วนร่วมในระดับ ปานกลาง
ค่าเฉลี่ย 1.80 – 2.59	หมายถึง การมีส่วนร่วมในระดับ น้อย
ค่าเฉลี่ย 1.00 – 1.75	หมายถึง การมีส่วนร่วมในระดับ น้อยที่สุด

ตารางที่ 2.10 แสดงค่าเฉลี่ย ส่วนเบี่ยงเบนมาตรฐาน และการแปรผลของผู้ตอบแบบสอบถามที่มีต่อความคิดเห็นเกี่ยวกับการจัดทำบัญชีในวิสาหกิจชุมชน ในโครงการหนึ่งตำบลหนึ่งผลิตภัณฑ์ อำเภอขนอม จังหวัดนครศรีธรรมราช

ที่	รายการ	\bar{X}	S.D.	ระดับ
1	มีกรรมการรักษาเงินที่ได้รับการแต่งตั้งปฏิบัติหน้าที่ถูกต้องตามระเบียบ	2.65	1.23	ปานกลาง
2	การเก็บรักษาเงินถูกต้องตามระเบียบและอยู่ในวงเงินเก็บรักษา	2.50	1.26	น้อย
3	ผู้รักษาเงินกับผู้ทำบัญชีเงินสดเป็นบุคคลคนละคน	2.55	1.20	น้อย
4	มีการตรวจสอบใบสำคัญประกอบการเบิกจ่ายเงินก่อนอนุมัติสั่งจ่าย	2.60	1.26	ปานกลาง
5	ออกใบเสร็จรับเงินทุกครั้งที่มีการรับเงิน	2.45	1.32	น้อย
6	ใช้ใบเสร็จรับเงินที่เล่มสำหรับรายรับประเภทเดียวกัน	2.33	1.16	น้อย
7	ใบเสร็จรับเงินมีเลขกำกับเล่มที่ และฉบับที่พิมพ์ไว้ล่วงหน้า	2.33	1.23	น้อย
8	ใบเสร็จรับเงินที่ยังไม่ได้ใช้ เก็บรักษาไว้ในที่ปลอดภัย และมีการทำทะเบียนคุมเพื่อให้ทราบจำนวนคงเหลืออยู่ในมือทั้งหมด	2.55	1.30	น้อย

ที่	รายการ	\bar{X}	S.D	ระดับ
9	การรับส่งเงินระหว่างเจ้าหน้าที่ มีการสอบยอดจำนวนเงินตามสำเนาใบเสร็จรับเงิน และมีหลักฐานลงชื่อรับส่งเงินระหว่างกัน	2.60	1.30	ปานกลาง
10	มีการระบุเงินและผู้มีอำนาจในการลงนามส่งจ่ายเช็ค	2.45	1.28	น้อย
11	การจ่ายเงินให้แก่ผู้อื่นที่ไม่ใช่เจ้าหน้าที่หรือผู้ไม่มีสิทธิรับเงินจ่ายโดยมีหนังสือมอบฉันทะของผู้มีสิทธิรับเงิน	2.20	1.24	น้อย
12	มีการประทับตราใบสำคัญเมื่อจ่ายเงินแล้ว	2.20	1.24	น้อย
13	ผลการพิสูจน์ยอดเงินฝากธนาคาร ได้เสนอผู้บังคับบัญชาทุกครั้ง	2.48	1.38	น้อย
14	การพิสูจน์ยอดเงินฝากคลังอย่างน้อยเดือนละครั้ง	2.43	1.28	น้อย
15	ใบยืมเงินทรองเงินได้รับอนุมัติโดยผู้มีอำนาจตามระเบียบ	2.15	1.27	น้อย
16	การยืมเงินทรองเงินไปตามวัตถุประสงค์ที่กำหนดตามระเบียบเท่านั้น	2.10	1.26	น้อย
17	การควบคุมเงินยืมทรองที่ค้างนานเกินกำหนด	1.78	1.00	น้อย
18	เงินยืมทรองที่เกินกำหนดมีการเร่งรัดให้ส่งคืนตามระเบียบ	1.73	0.93	น้อยที่สุด
19	มีการเก็บรักษาสัญญาการยืมเงินทรองที่ยังไม่ส่งใช้ไว้อย่างเป็นระเบียบในที่ปลอดภัย	1.95	1.20	น้อย
20	มีการจัดทำบัญชีและงบกระแสเงินสด	2.43	1.38	น้อย
21	มีการจัดทำบัญชีและงบกำไรขาดทุนตามเกณฑ์เงินสด	2.60	1.39	ปานกลาง
22	มีการจัดทำบัญชีและงบกำไรขาดทุนตามเกณฑ์คงค้าง	2.18	1.34	น้อย
23	สมุดเงินสดและสมุดรายวันที่จัดทำโดยโปรแกรม EXCELS	2.03	1.33	น้อย
24	สมุดจดบันทึกอื่นๆ หรือเอกสารหลักฐานอื่นๆ ที่จัดทำขึ้นเอง	2.43	1.38	น้อย
25	การจ่ายเงินทุกประเภทมีเอกสารใบสำคัญประกอบการจ่ายเงินครบถ้วนและถูกต้องตามระเบียบ	2.65	1.39	ปานกลาง

ที่	รายการ	\bar{X}	S.D	ระดับ
26	ผู้ตรวจสอบภายในตรวจสอบผลการพิสูจน์ยอดเงินฝากแล้วทุกครั้ง	2.48	1.32	น้อย
27	มีการตั้งกรรมการฝาก-ถอน	2.75	1.48	ปานกลาง
28	ท่านใช้ประโยชน์จากงบการเงินในการบริหารจัดการสินทรัพย์ถาวร	1.93	1.10	น้อย
29	ท่านใช้ประโยชน์จากงบการเงินในการวางแผนทางการเงิน	2.23	1.17	น้อย
30	ท่านใช้ประโยชน์จากงบการเงินในการวางแผนภาษีอากร	2.00	1.20	น้อย
สรุป		2.32	1.26	น้อย

จากตารางที่ 2.10 ผู้วิจัยพบว่า ความคิดเห็นเกี่ยวกับการจัดทำบัญชีในวิสาหกิจชุมชน โครงการหนึ่งตำบลหนึ่งผลิตภัณฑ์ อำเภอชนอม จังหวัดนครศรีธรรมราช ความคิดเห็นโดยรวมอยู่ในระดับน้อย โดยมีค่าเฉลี่ยเท่ากับ 2.32 และ ค่าส่วนเบี่ยงเบนมาตรฐาน เท่ากับ 1.26 และเมื่อผู้วิจัยดำเนินการพิจารณารายข้อ พบว่า มีกรรมการรักษาเงินที่ได้รับการแต่งตั้งปฏิบัติหน้าที่ถูกต้องตามระเบียบ มีการตรวจสอบใบสำคัญประกอบการเบิกจ่ายเงินก่อนอนุมัติสั่งจ่าย การรับส่งเงินระหว่างเจ้าหน้าที่และมีการสอบยอดจำนวนเงินตามสำเนาใบเสร็จรับเงินและมีหลักฐานลงชื่อรับส่งเงินระหว่างกัน มีการจัดทำบัญชีและงบกำไรขาดทุนตามเกณฑ์เงินสด การจ่ายเงินทุกประเภทมีเอกสารใบสำคัญประกอบการจ่ายเงินครบถ้วนและถูกต้องตามระเบียบ มีการตั้งกรรมการฝาก-ถอน อยู่ในระดับปานกลาง โดยมีค่าเฉลี่ยเท่ากับ 2.65, 2.60, 2.60, 2.60, 2.65, 2.75 ตามลำดับ สำหรับการเก็บรักษาเงินถูกต้องตามระเบียบและอยู่ภายในวงเงินเก็บรักษา ผู้รักษาเงินกับผู้ทำบัญชีเงินสดเป็นบุคคลคนละคน ออกใบเสร็จรับเงินทุกครั้งที่มีการรับเงิน ใช้ใบเสร็จรับเงินที่เล่มสำหรับรายรับประเภทเดียวกัน ใบเสร็จรับเงินมีเลขกำกับเล่มที่ และฉบับที่พิมพ์ไว้ล่วงหน้า ใบเสร็จรับเงินที่ยังไม่ได้ใช้ เก็บรักษาไว้ในที่ปลอดภัยและมีการทำทะเบียนคุมเพื่อให้ทราบ การรับส่งเงินระหว่างเจ้าหน้าที่ มีการสอบยอดจำนวนเงินตามสำเนาใบเสร็จรับเงิน และมีหลักฐานลงชื่อรับส่งเงินระหว่างกัน มีการระบุนเงินและผู้มีอำนาจในการลงนามสั่งจ่ายเช็ค การจ่ายเงินให้แก่ผู้อื่นที่ไม่ใช่เจ้าหน้าที่หรือผู้ไม่มีสิทธิรับเงินจ่าย โดยมีหนังสือมอบฉันทะของผู้มีสิทธิรับเงิน มีการประทับตราใบสำคัญเมื่อจ่ายเงินแล้ว ผลการพิสูจน์ยอดเงินฝากธนาคารได้เสนอ

ผู้บังคับบัญชาทุกครั้ง การพิสูจน์ยอดเงินฝากคลังอย่างน้อยเดือนละครั้ง ไปยื่นเงินทรองเงินได้รับอนุมัติโดยผู้มีอำนาจตามระเบียบ การยื่นเงินทรองเป็นไปตามวัตถุประสงค์ที่กำหนดตามระเบียบเท่านั้น การควบคุมเงินยืมทรองที่ค้างนานเกินกำหนด มีการเก็บรักษาสัญญาการยืมเงินทรองที่ยังไม่ส่งใช้ไว้อย่างเป็นระเบียบในที่ปลอดภัย มีการจัดทำบัญชีและงบกระแสเงินสด มีการจัดทำบัญชีและงบกำไรขาดทุนตามเกณฑ์คงค้าง สมุดเงินสดและสมุดรายวันที่จัดทำโดยโปรแกรม EXCELS สมุดจดบันทึกอื่นๆหรือเอกสารหลักฐานอื่นๆ ที่จัดทำขึ้นเอง ผู้ตรวจสอบภายในตรวจสอบผลการพิสูจน์ยอดเงินฝากแล้วทุกครั้ง ท่านใช้ประโยชน์จากงบการเงินในการบริหารจัดการสินทรัพย์ถาวร ท่านใช้ประโยชน์จากงบการเงินในการวางแผนทางการเงิน ท่านใช้ประโยชน์จากงบการเงินในการวางแผนภาษีอากร อยู่ในระดับน้อย โดยมีค่าเฉลี่ยเท่ากับ 2.50, 2.55, 2.45, 2.33, 2.33, 2.55, 2.45, 2.20, 2.20, 2.48, 2.43, 2.15, 2.10, 1.78, 1.95, 2.43, 2.18, 2.03, 2.43, 2.48, 1.93, 2.23, 2.00 ตามลำดับ ในขณะที่เงินยืมทรองที่เกินกำหนด มีการเร่งรัดให้ส่งคืนตามระเบียบ อยู่ในระดับน้อยที่สุด โดยมีค่าเฉลี่ยเท่ากับ 1.73

ข้อวิจารณ์ผลการวิจัย

การอภิปรายผลการวิจัย

ผลจากการวิจัยประชากรกลุ่มตัวอย่างประชาชนที่เป็นสมาชิกในกลุ่มวิสาหกิจชุมชนพบว่า ผู้ตอบแบบสอบถามส่วนใหญ่เป็นเพศชาย มีอายุ 46 ปีขึ้นไป และจบการศึกษาในระดับมัธยมศึกษา จึงส่งผลให้มีความรู้ความเข้าใจในการจัดทำบัญชีในวิสาหกิจชุมชน อยู่ในระดับน้อยและน้อยมาก ซึ่งแสดงให้เห็นว่าผู้ตอบแบบสอบถามไม่มีความรู้ความเข้าใจเท่าที่ควร ในการจัดทำบัญชีในกลุ่มวิสาหกิจชุมชน ดังนั้นจึงควรจัดให้มีหน่วยงานของรัฐที่มีบทบาทและหน้าที่รับผิดชอบเข้าไปฝึกอบรมเชิงปฏิบัติการเกี่ยวกับการจัดทำบัญชีวิสาหกิจชุมชน เพื่อเสริมสร้างความรู้ความเข้าใจให้กับกลุ่มวิสาหกิจชุมชน ได้มีประสิทธิภาพในการบริหารจัดการกลุ่มวิสาหกิจชุมชนให้เข้มแข็งต่อไป ซึ่งสอดคล้องกับงานวิจัยของ วาหรี ฮันวิวัฒน์ (2554) ได้ศึกษาเรื่อง ปัญหาและอุปสรรคในการจัดทำบัญชีวิสาหกิจชุมชน ในจังหวัดนครศรีธรรมราช มีวัตถุประสงค์ เพื่อศึกษาสภาพการจัดทำบัญชีของวิสาหกิจชุมชนและปัญหาอุปสรรคการจัดทำบัญชีวิสาหกิจชุมชน ผลการศึกษาพบว่า กลุ่มวิสาหกิจชุมชนมีการจัดทำบัญชีแต่ไม่มีการเรียนรู้ระบบบัญชี จึงมีเพียงการจดบันทึกบัญชีแบบง่ายๆ โดยใช้สมุดบันทึกบัญชีรายรับ-รายจ่าย หรืออาจจะเป็นเพราะวิสาหกิจชุมชนก่อตั้งขึ้น โดยกลุ่มคนซึ่งโดยส่วนใหญ่เป็นชาวบ้านในชุมชนอาจจะไม่มีความรู้หรือไม่ได้ศึกษาวิชาการบัญชีโดยเฉพาะ และสอดคล้องกับผลงานวิจัยเรื่อง การพัฒนาระบบบัญชีการเงินผลิตภัณฑ์

ชุมชน กรณีศึกษาดำบลหนองบัว อำเภอเมือง จังหวัดกาญจนบุรี ของ ขวัญนรี กล้าปราบโจร ฐิติพร พระโพธิ์ และศิริรัตน์ เช็งเส็ง ที่ผลการศึกษาพบว่า กลุ่มอาชีพชาวไร่ชาวนาที่จัดทำบัญชีที่มีความรู้ความสามารถเพียงพอ ไม่มีระบบบัญชีและการจัดทำบัญชีที่ถูกต้อง ครอบคลุมตามหลักการบัญชีที่รับรองทั่วไป เนื่องจากกลุ่มมีขนาดเล็ก รายการค้ามีจำนวนไม่มาก ประธานกลุ่มทำหน้าที่ในการจัดทำบัญชีมีภาระงานมาก จึงใช้การจดบันทึกแบบง่ายๆ เพื่อให้ทันต่อการใช้งาน ระบบบัญชีที่กลุ่มอาชีพชาวไร่ชาวนาต้องการใช้ ประกอบด้วย ผังบัญชี เอกสารประกอบการบันทึกบัญชี ได้แก่ ใบสั่งซื้อ ใบรับของ ทะเบียนคุมวัตถุดิบ ใบเบิกผลิตภัณฑ์สำเร็จรูป ทะเบียนคุมสินค้า ใบเสร็จรับเงิน รายงานการขาย ใบนำส่งเงิน ใบส่งของ ทะเบียนคุมลูกหนี้การค้า รายงานสรุปลดขาย รายงานการรับชำระหนี้จากลูกหนี้ สมุดบัญชี ได้แก่ สมุดเงินสด สมุดรายวันขาย



เป็นแนวคิดที่สอดคล้องกับการพัฒนาเศรษฐกิจพอเพียง ตามแนวพระราชดำริของพระบาทสมเด็จพระเจ้าอยู่หัว และเป็นเครื่องมือที่กระตุ้นให้เกิดกระบวนการเรียนรู้ของประชาชนเกิดการดำเนินงานพัฒนาเศรษฐกิจอย่างต่อเนื่องนับเป็นกลยุทธ์การพัฒนาที่อาศัยหมู่บ้านเป็นหน่วยพัฒนา (Unit of Development) ผลិតภัณฑ์ ไม่ได้หมายถึงตัวสินค้าเพียงอย่างเดียว แต่เป็นกระบวนการทางความคิด รวมถึงการบริการดูแล อนุรักษ์ทรัพยากรธรรมชาติ และสิ่งแวดล้อม การรักษาภูมิปัญญาไทย การท่องเที่ยว ศิลปวัฒนธรรม ประเพณี การต่อยอดภูมิปัญญาท้องถิ่น การแลกเปลี่ยนการเรียนรู้ เพื่อให้กลายเป็นผลิตภัณฑ์ที่มีคุณภาพ มีจุดเด่นจุดขายที่รู้จักกันแพร่หลายไปทั่วประเทศและทั่วโลก กิจกรรมทางเศรษฐกิจ "หนึ่งตำบล หนึ่งผลิตภัณฑ์" นี้ จะเป็นเครื่องมือที่กระตุ้นให้เกิดกระบวนการเรียนรู้ของชุมชน เกิดการดำเนินการทางเศรษฐกิจอย่างต่อเนื่อง นับเป็นกลยุทธ์การพัฒนาที่อาศัยหมู่บ้านเป็นหน่วยการพัฒนาเบื้องต้น (Unit of Development) และรวมเป็นเครือข่ายภายใต้ตำบลอาศัย

"หนึ่งตำบล หนึ่งผลิตภัณฑ์" เป็นแนวทางประการหนึ่ง ที่จะสร้างความเจริญแก่ชุมชนให้สามารถยกระดับฐานะความเป็นอยู่ของคนในชุมชนให้ดีขึ้น โดยการผลิตหรือจัดการทรัพยากรที่มีอยู่ในท้องถิ่น ให้กลายเป็นสินค้าที่มีคุณภาพ มีจุดเด่นเป็นเอกลักษณ์ของตนเองที่ สอดคล้องกับวัฒนธรรมในแต่ละท้องถิ่น สามารถจำหน่ายในตลาดทั้งภายในและต่างประเทศ โดยมีหลักการพื้นฐาน 3 ประการ คือ ภูมิปัญญาท้องถิ่นสู่สากล (Local Yet Global) พึ่งตนเองและคิดอย่างสร้างสรรค์ (Self-Reliance-Creativity) การสร้างทรัพยากรมนุษย์ (Human Resource Development) ผลิตภัณฑ์ ไม่ได้หมายถึงตัวสินค้าเพียงอย่างเดียว แต่เป็นกระบวนการทางความคิดรวมถึงการบริการ การดูแลการอนุรักษ์ทรัพยากรธรรมชาติและสิ่งแวดล้อม การรักษาภูมิปัญญาไทย การท่องเที่ยว ศิลปวัฒนธรรม ประเพณี การต่อยอดภูมิปัญญาท้องถิ่น การแลกเปลี่ยนเรียนรู้เพื่อให้กลายเป็นผลิตภัณฑ์ที่มีคุณภาพ มีจุดเด่น จุดขายที่รู้จักกันแพร่หลายไปทั่วประเทศและทั่วโลก

ปัจจุบันผลิตภัณฑ์หนึ่งตำบลหนึ่งผลิตภัณฑ์ เป็นที่รู้จักแพร่หลายในประเทศและต่างประเทศ ทั้งนี้เนื่องจากการให้การสนับสนุนด้านต่างๆจากรัฐบาล เช่นการสนับสนุนทางการโฆษณาประชาสัมพันธ์ในการตลาด โดยหน่วยงานรัฐบาลให้การสนับสนุนการจัดแสดงสินค้า จัดมหกรรมสินค้า จัดเทศกาลสินค้า สำหรับสินค้าของชุมชนและยังสนับสนุนด้านเทคนิคต่างๆ ผลิตภัณฑ์หนึ่งตำบลหนึ่งผลิตภัณฑ์จึงมีการผลิตทั่วประเทศทำให้ตลาดการแข่งขันสูง ในการผลิตสินค้าจึงจำเป็นต้องผลิตสินค้าที่มีคุณภาพที่ดีจึงสามารถแข่งขันในตลาดและนำเงินรายได้เข้ากลุ่มได้ หากสินค้าที่ผลิตไม่มีคุณภาพหรือหากไม่มีการจัดการสินค้าที่ดีก็จะส่งผลให้ผลิตสินค้าไม่เพียงพอต่อการจำหน่ายหรือผลิตสินค้ามากเกินไป ซึ่งจะก่อให้เกิดความสูญเสียและสิ้นเปลืองทรัพยากร ดังนั้นหากการดำเนินงานของผู้ผลิตขาดการบริหารงานและวางแผนที่ดีอันเนื่องมาจาก

การนำหลักปฏิบัติทางการบัญชีและการควบคุมภายใน จะทำให้ไม่มีข้อมูลทางการเงินและบัญชีมาช่วยในการบริหารจัดการได้

ดังนั้นผู้วิจัยจึงมีความสนใจที่จะศึกษาการจัดทำบัญชีธุรกิจชุมชนภายใต้โครงการหนึ่งตำบลหนึ่งผลิตภัณฑ์ในพื้นที่อำเภอขนอม จังหวัดนครศรีธรรมราช เพื่อรวบรวมองค์ความรู้ในการส่งเสริมและสนับสนุนช่วยเหลือทางด้านบัญชีแก่วิสาหกิจชุมชนในเขตอำเภอขนอม จังหวัดนครศรีธรรมราช ประกอบด้วยบริการวางรูปแบบบัญชี การสอนแนะการจัดทำบัญชีและการเงิน รวมทั้งสอนแนะการใช้ข้อมูลทางบัญชีในการบริหารธุรกิจ เป็นการส่งเสริมให้วิสาหกิจชุมชนให้มีการดำเนินงานที่เป็นระบบ สามารถบริหารธุรกิจให้เกิดการสร้างผลตอบแทนแก่สมาชิกและอำนวยความสะดวกแก่ชุมชนให้มีความมั่นคงเข้มแข็งตามหลักเศรษฐกิจพอเพียง

สรุปสาระสำคัญจากเอกสารที่เกี่ยวข้องการวิจัย

แนวคิดวิสาหกิจชุมชน

วิสาหกิจชุมชนเกิดขึ้นจากการนำเอาแนวทางเศรษฐกิจชุมชนหรือแนวทางเศรษฐกิจพอเพียงมาพัฒนาอย่างต่อเนื่องและเป็นระบบ คำว่า “วิสาหกิจชุมชน” นั้นสามารถใช้คำว่า “ธุรกิจชุมชน” แทนได้ อันเนื่องมาจากว่าชุมชนไม่ใช่รัฐ ดังนั้นสถาน-ประกอบการที่ชุมชนเป็นเจ้าของก็ต้องจัดว่าเป็นของภาคเอกชนเช่นเดียวกัน แต่ในความเป็นจริงแล้วถ้าหากใช้คำว่าธุรกิจนั้นก็หมายถึงการแสวงหากำไรเป็นที่ตั้ง แต่สถานประกอบการที่ชุมชนเป็นเจ้าของนั้นก็กลับมีแนวคิดที่เน้นการพึ่งพาอาศัยกันมากกว่าการแสวงหากำไร ดังนั้นจึงควรใช้คำว่า “วิสาหกิจชุมชน” เช่นเดียวกับ “รัฐวิสาหกิจ” ที่หลายคนรู้จัก โดยวิสาหกิจชุมชนนั้นจัดเป็นกลุ่มกิจกรรมของชุมชนที่ชุมชนคิดได้จากการเรียนรู้ ไม่ใช่กิจกรรมเดี่ยว ๆ ที่ทำเพื่อมุ่งสู่ตลาดใหญ่ และไม่ใช้กิจกรรมที่ซับซ้อนอะไร ล้วนแล้วแต่เป็นการทำกินทำใช้ทดแทนการซื้อจากตลาดได้ และเป็นการจัดการระบบการผลิตและบริโภคที่มีอยู่ในชีวิตประจำวัน เช่น การจัดการเรื่องข้าว หมู เห็ด เป็ด ไก่ ผัก ผลไม้ น้ำยาสระผม สบู่ น้ำยาล้างจาน หรืออื่น ๆ ที่ชุมชนทำได้เองโดยไม่ยุ่งยากนัก การทำกินทำใช้ทดแทนการซื้อเป็นการลดรายจ่ายและยังช่วยให้ระบบเศรษฐกิจใหญ่เข้มแข็งขึ้น นอกจากนี้ยังเป็นการจัดระบบเศรษฐกิจใหม่ให้เป็นฐานที่เป็นจริงในชุมชน เพราะถ้าชุมชนเข้มแข็งพึ่งพาตนเองได้ กระแสพระราชดำรัสของพระบาทสมเด็จพระเจ้าอยู่หัวได้ทรงเปรียบเศรษฐกิจพอเพียงเหมือนเสาเข็มของตึกที่ทำให้ตึกมั่นคงแข็งแรงเศรษฐกิจของประเทศก็จะเข้มแข็งและอยู่ได้ ที่ผ่านมาระบบเศรษฐกิจในประเทศเปรียบเหมือนการสร้างตึกที่มีฐานแคบ ถ้าฐานไม่แข็งแรง ตึกก็พังลงมา ดังนั้นวิสาหกิจชุมชนจึงมีความสำคัญในการสร้างฐานมั่นคงให้กับประเทศได้ โดยกระตุ้นเศรษฐกิจระดับรากหญ้าให้เข้มแข็งและกระจายโอกาสการประกอบอาชีพให้เกิดการสร้างงาน สร้างรายได้ และลด

ภาระค่าใช้จ่ายให้ประชาชนส่วนใหญ่ของประเทศสามารถพึ่งตนเองได้มากขึ้น

“วิสาหกิจชุมชน” จัดเป็นองค์กรภาคประชาชนที่ไม่มีรูปแบบ ไม่ได้เป็นนิติบุคคลตามกฎหมายแพ่งและพาณิชย์ การสนับสนุนจึงไม่เป็นระบบและไม่มีเอกภาพ ส่งผลให้มีปัญหาในการดำเนินงานเพราะวิสาหกิจชุมชนบางแห่งไม่เป็นที่ยอมรับของหน่วยงานรัฐหรือภาคเอกชน และบางครั้งมีการสนับสนุนจากภาครัฐแต่ไม่ตรงความต้องการที่แท้จริง พระราชบัญญัติส่งเสริมวิสาหกิจชุมชน พ.ศ. 2548 จึงได้ถูกประกาศใช้อย่างเป็นทางการและมีผลบังคับใช้เมื่อวันที่ 19 มกราคม พ.ศ. 2548 เพื่อแก้ไขปัญหาดังกล่าว

วิสาหกิจชุมชนเป็นแนวคิดที่มุ่งแปรรูปผลผลิตตามธรรมชาติ หรือสร้างผลิตภัณฑ์หรือผลิตผลโดยครอบครัวในชุมชน โดยองค์กรชุมชน และเครือข่ายองค์กรชุมชน เพื่อการบริโภคและสร้างรายได้ให้แก่ชุมชน โดยมีหลักการคิดที่สำคัญคือ สร้างความหลากหลายของผลผลิตในชุมชน เพื่อการบริโภคแบบพึ่งพาตนเอง ลดรายจ่ายให้ครอบครัว สร้างเสริมสุขภาพอนามัยที่ดีให้ตนเอง และมีคุณธรรมรับผิดชอบต่อสมาชิกคนอื่น ๆ ที่อยู่ร่วมในชุมชน ไม่เห็นแก่ประโยชน์ด้านกำไรสูงสุดและเอาเปรียบผู้บริโภค

วิสาหกิจชุมชนจะเป็นปัจจัยสำคัญในการพัฒนาเศรษฐกิจชุมชนที่เลี้ยงตนเองได้ พึ่งตนเองได้ ซึ่งมีได้หมายถึงการพึ่งพาภายนอก วิสาหกิจชุมชนจะเป็นการเพิ่มศักยภาพของระบบเศรษฐกิจชุมชนในการพัฒนาความร่วมมือกับระบบเศรษฐกิจภาพรวม เพราะการที่ชุมชนไม่ต้องพึ่งพาเศรษฐกิจภายนอก ย่อมหมายถึง โอกาสในการพัฒนาความสัมพันธ์ที่เท่าเทียมกันจะเป็นไปได้มากขึ้น อันเป็นหลักการที่นำไปสู่ “การเป็นฐานรากทางเศรษฐกิจระดับประเทศอย่างแท้จริง”

ความหมายของวิสาหกิจชุมชน

วิสาหกิจชุมชน หมายถึง การประกอบการ ซึ่งรวมถึงกระบวนการคิด การจัดการผลผลิต และทรัพยากรทุกขั้นตอน โดยภูมิปัญญาขององค์กรชุมชน หรือ เครือข่ายองค์กรชุมชน (เสรี พงศ์พิศ วิจิต นันทสุวรรณ จ้างง แรกพินิจ, 2544 : 23)

วิสาหกิจชุมชน หมายถึง การประกอบการขนาดเล็กและขนาดจิ๋ว เพื่อจัดการทุนของชุมชนอย่างสร้างสรรค์ เพื่อการพึ่งพาตนเองและความเพียงพอของครอบครัวและชุมชน ทุน ในที่นี้ไม่ได้หมายถึงแต่เพียงเงิน แต่รวมถึงทรัพยากร ผลิตผล ความรู้ ภูมิปัญญา ทุนทางวัฒนธรรม และทุนทางสังคม (กฎเกณฑ์ทางสังคมที่ร้อยรัดผู้คนให้อยู่ร่วมกันเป็นชุมชน เป็นพี่น้องไว้ใจกัน) ให้เกิดประสิทธิภาพและยั่งยืน ยังประโยชน์ให้ชุมชนผู้เป็นเจ้าของวิสาหกิจนั้นเป็นหลัก (Small and Micro community Enterprise--SMCE)

วิสาหกิจชุมชน หมายความว่า กิจการของชุมชนเกี่ยวกับการผลิตสินค้าการให้บริการ หรือการอื่น ๆ ที่ดำเนินการโดยคณะบุคคลที่มีความผูกพัน มีวิถีชีวิตร่วมกันและรวมตัวกันประกอบ

กิจการดังกล่าว ไม่ว่าจะป็นรูปนิตินบุคคลในรูปแบบใดหรือไม่เป็นนิตินบุคคล เพื่อสร้างรายได้และเพื่อการพึ่งพาตนเองของครอบครัว ชุมชนและระหว่างชุมชน ทั้งนี้ ตามหลักเกณฑ์ที่คณะกรรมการส่งเสริมวิสาหกิจชุมชนประกาศกำหนด (พระราชบัญญัติส่งเสริมวิสาหกิจชุมชน พ.ศ. 2548)

ทุนของวิสาหกิจชุมชน

ทุนของวิสาหกิจชุมชนนั้นมีทั้งทุนที่เป็นเงิน ทุนที่เป็นทรัพยากรธรรมชาติ ดิน น้ำ ป่า ทุนที่เป็นผลผลิต ทุนความรู้ ภูมิปัญญา ทักษะต่าง ๆ วัฒนธรรม ทุนทางสังคม หรือความเป็นพี่น้อง ความไว้ใจกันของชุมชน เครือข่ายความสัมพันธ์ของสมาชิกชุมชนวิสาหกิจชุมชนจะใช้ทุนตัวเองเป็นหลัก แต่ก็ไม่ใช่ปฏิเสธเงินจากภายนอก เพียงแต่รับเงินทุนจากภายนอกบนพื้นฐานความคิดใหม่ คือ การพึ่งตนเอง พึ่งทุนที่ตนเองมีเป็นหลัก โดยเงินทุนจากภายนอกจะเข้าไปสมทบทุนของชุมชน ในขณะที่ชุมชนมีทรัพยากร ความรู้ มีปัญญาและอื่น ๆ ซึ่งดีเป็นเงินหรือประเมินค่าไม่ได้ แต่ในกรณีที่ชุมชนมีความต้องการเพิ่มทุนเพื่อลงทุนในวิสาหกิจชุมชน โดยสามารถไปขอกู้จากธนาคาร ออมสิน ธนาคารเพื่อการเกษตรและสหกรณ์การเกษตร ซึ่งธนาคารเพื่อการเกษตรและสหกรณ์การเกษตรได้จัดงบประมาณไว้ถึง 10,000 ล้านบาท เพื่อรองรับวิสาหกิจชุมชนหรือกองทุนต่าง ๆ ที่มีนโยบายในช่วยเหลือการประกอบการวิสาหกิจชุมชน

เป้าหมายของวิสาหกิจชุมชน

เมื่อองค์กรชุมชนหรือเครือข่ายองค์กรชุมชนพัฒนากิจกรรมแล้ว จะมีการเชื่อมโยงเข้าด้วยกันอย่างเป็นระบบทำให้เกิด “ระบบวิสาหกิจชุมชน” ซึ่งมีเป้าหมายเพื่อ

1. สนับสนุนการเรียนรู้เพื่อพัฒนาวิสาหกิจชุมชน โดยชุมชนเพื่อชุมชน แก่จุดอ่อน เสริมจุดแข็งให้ชุมชน ใช้ประโยชน์จากทรัพยากร และทุนทางสังคมอย่างมีประสิทธิภาพและยั่งยืน
2. สร้างกระบวนการเรียนรู้และระบบการพัฒนา เพื่อการพึ่งพาตนเองของชุมชนที่ครอบคลุม การจัดการทุกด้านให้มีระบบการจัดการ การผลิต การแปรรูป การตลาด การอนุรักษ์สิ่งแวดล้อม การจัดสวัสดิการชุมชน เป็น ซึ่งดำเนินการโดยองค์กรชุมชน ในการวางแผนดำเนินการ และประสานความร่วมมือกับภาครัฐและเอกชน
3. พัฒนาระบบเศรษฐกิจและสังคมของชุมชนที่มีอิสระ พึ่งตนเองได้ มีระบบการจัดการที่เหมาะสม สอดคล้องกับวิถีชีวิตและวัฒนธรรมชุมชน มีต้นทุนการจัดการต่ำ และเป็นสถาบันทางสังคมที่ชาวบ้านพึ่งพาอาศัยได้
4. พัฒนาระบบเศรษฐกิจชุมชนที่กระจายการพัฒนาไปสู่ทุกส่วนของชุมชน ไม่ใช่ระบบที่ให้โอกาสกับผู้ที่เหนือกว่าทางด้านเศรษฐกิจหรือการเมือง

ลักษณะของวิสาหกิจชุมชน

วิสาหกิจชุมชนจึงมีลักษณะที่สำคัญอยู่ 7 อย่างด้วยกัน ซึ่งถือเป็นองค์ประกอบของวิสาหกิจ

ชุมชน คือ

1. ชุมชนเป็นเจ้าของกิจการเอง แต่อย่างไรก็ดี คนนอกอาจมีส่วนร่วมโดยอาจมีการถือหุ้นได้เพื่อ การมีส่วนร่วม ร่วมมือ และให้ความช่วยเหลือ แต่ไม่ใช่หุ้นใหญ่ทำให้มีอำนาจในการตัดสินใจ
2. ผลผลิตมาจากกระบวนการในชุมชน ซึ่งอาจจะนำวัตถุดิบบางส่วนมาจากภายนอกได้แต่เน้นการใช้ทรัพยากรในท้องถิ่นให้มากที่สุด
3. ริเริ่มสร้างสรรค์เป็นนวัตกรรมของชุมชน เพื่อการพัฒนาศักยภาพของชุมชนซึ่งมีความรู้ภูมิ ปัญญา หากมีกระบวนการเรียนรู้ที่เหมาะสมเกิดมีความเชื่อมั่นในตัวเองก็จะริเริ่มสร้างสรรค์สิ่งใหม่ ๆ ได้โดยไม่เอาแต่เลียนแบบหรือแสวงหาสูตรสำเร็จ
4. มีฐานภูมิปัญญาท้องถิ่นผสมผสานกับภูมิปัญญาสากล ฐานภูมิปัญญาท้องถิ่นเป็นฐานทุนที่สำคัญ เป็นการสืบทอดภูมิปัญญาท้องถิ่น โดยปรับประยุกต์ให้ทันสมัย ผสมผสานกับความรู้ภูมิ ปัญญาสากลหรือจากที่อื่น
5. มีการดำเนินการแบบบูรณาการเชื่อมโยงกิจกรรมต่าง ๆ อย่างเป็นระบบ ไม่ใช่ทำแบบโครงการ เดี่ยว คล้ายกับปลูกพืชเดี่ยว แต่เป็นการทำแบบวนเกษตร คือ มีหลาย ๆ กิจกรรมประสานผนึกพลัง (synergy) และเกื้อกูลกัน (cluster)
6. มีกระบวนการเรียนรู้เป็นหัวใจหลัก การเรียนรู้คือหัวใจของกระบวนการพัฒนา วิสาหกิจชุมชน หากไม่มีการเรียนรู้ก็จะมีแต่การเลียนแบบ การหาสูตรสำเร็จโดยไม่มีความคิดสร้างสรรค์ใหม่ ๆ หากไม่มีการเรียนรู้ก็จะมีวิสาหกิจชุมชนบนฐานความรู้ แต่บนฐานความรู้สึก ความอยาก ความ ต้องการตามทีสื่อในสังคมกระตุ้นให้เกิด ทำให้ความอยากกลายเป็นความจำเป็นสำหรับชีวิตไป หมด
7. มีการพึ่งตนเองเป็นเป้าหมาย การพึ่งตนเองคือเป้าหมายอันดับแรกและสำคัญที่สุดของวิสาหกิจ ชุมชน ถ้าหากพลาดเป้าหมายนี้คือพลาดเป้า วิสาหกิจชุมชนจะกลายเป็นธุรกิจที่มีเป้าหมายที่กำไร ก่อนที่จะคิดทำให้อรุด ไม่พัฒนาเป็นขั้นเป็นตอนให้เกิดความมั่นคงก่อนที่จะก้าวไปพัฒนาธุรกิจ

ประเภทของวิสาหกิจชุมชน

ในการแบ่งประเภทของวิสาหกิจชุมชน สามารถมองได้หลายมิติ กล่าวคือ แบ่งตามลักษณะ การประกอบการเป็นหลัก และแบ่งตามการจัดระดับและขั้นตอนการพัฒนาการประกอบการของ วิสาหกิจชุมชน

การแบ่งตามลักษณะการประกอบการเป็นหลัก สามารถแบ่งออกได้ 2 ประเภท ดังนี้

1. วิสาหกิจชุมชนพื้นฐาน เป็นการผลิตเพื่อการใช้ในท้องถิ่นเป็นหลัก ซึ่งมีอยู่ 5 อย่าง คือ ข้าว อาหาร สมุนไพร ของใช้ ไม้ ซึ่งอยู่ในขีดความสามารถของชาวบ้านทั่วไปจะทำได้ เป็นของท้องถิ่น ต้องใช้ประจำวัน มีมูลค่ามากกว่าครึ่งของค่าใช้จ่ายทั้งปีของ แต่ละครัวเรือน แต่ชาวบ้านทั่วไป ไม่

ว่าอยู่ใกล้เมืองหรือไกลเมืองต่างก็ซื้อกินซื้อใช้

2. วิสาหกิจชุมชนก้าวหน้า เป็นวิสาหกิจชุมชนที่สามารถนำออกสู่ตลาดใหญ่ ได้เพราะมีลักษณะเฉพาะตัว มีเอกลักษณ์ท้องถิ่น บางอย่างอาจมีสูตรเด็ดเคล็ดลับหรือคุณภาพดีในระดับมาตรฐาน สามารถแข่งขันกับผลิตภัณฑ์หรือสินค้าทั่วไปได้ หนึ่งตำบลหนึ่งผลิตภัณฑ์ ก็คือหนึ่งในวิสาหกิจชุมชนก้าวหน้า

ส่วนการแบ่งตามการจัดระดับและขั้นตอนการพัฒนาการประกอบการของวิสาหกิจชุมชนสามารถแบ่งออกได้ 2 ประเภท ดังนี้

1. ระดับครอบครัว คือ วิสาหกิจชุมชนแบบพึ่งตนเอง เป็นการประกอบกิจกรรมเพื่อกินใช้ในครอบครัว เพื่อทดแทนการพึ่งพาจากภายนอก เช่น การแปรรูปผลผลิตทางการเกษตรไว้ใช้กินในครอบครัว
2. ระดับชุมชนและเครือข่าย คือ วิสาหกิจชุมชนแบบพอเพียง เป็นการประกอบกิจการ โดยกลุ่มเพื่อตอบสนองการอุปโภคบริโภคในชุมชนและเครือข่าย ซึ่งสามารถที่จะพัฒนาให้เป็นวิสาหกิจชุมชนแบบก้าวหน้าได้ เพื่อที่จะแข่งขันกับผลิตภัณฑ์หรือสินค้าทั่วไปได้

ทั้งนี้การประกอบการวิสาหกิจชุมชนไม่ได้เน้นเพื่อกำไรสูงสุด แต่จะเน้นที่การลดค่าใช้จ่ายการสร้างรายได้ให้แก่สมาชิกและคนในชุมชนให้พึ่งพาตนเองได้อย่างยั่งยืน

กิจกรรมของวิสาหกิจชุมชน

วิสาหกิจชุมชนมิได้มีเป้าหมายอยู่ที่การสร้างกำไรทางการเงินเพียงอย่างเดียว แต่รวมถึงกำไรทางสังคม ซึ่งได้แก่ ความเข้มแข็งของชุมชนและความสงบสุขของชุมชนด้วย วิสาหกิจชุมชนจึงมีความหมายครอบคลุมกิจกรรมต่าง ๆ ดังนี้

1. การแปรรูปหรือการพัฒนาผลิตภัณฑ์จากผลผลิตของชุมชน เป็นกิจกรรมที่ต่อเนื่องจากการผลิตทางการเกษตร เป็นการเพิ่มมูลค่าของผลผลิตทางการเกษตร
2. การพัฒนาผลิตภัณฑ์จากทรัพยากรและภูมิปัญญาของชุมชน เช่น การแปรรูปพืชผักผลไม้พื้นบ้านผลิตภัณฑ์ยาสมุนไพร แหล่งท่องเที่ยว เป็นต้น
3. การพัฒนาผลิตภัณฑ์เพื่อตอบสนองการพึ่งตนเองขององค์กรชุมชน และเครือข่ายองค์กรชุมชน เช่น น้ำดื่ม น้ำปลา นู๋ยสุขภาพ เป็นต้น
4. การพัฒนาระบบการตลาด การบริการและสวัสดิการชุมชนเพื่อบริการสมาชิก และคนในชุมชน เช่น ร้านค้าชุมชน ศูนย์สุขภาพพื้นบ้าน เป็นต้น

ตลาดของวิสาหกิจชุมชน

ตลาดของวิสาหกิจชุมชนจะเป็นระบบที่มีลักษณะเฉพาะ แตกต่างจากตลาดโครงสร้างหลัก เพราะปัจจัยหลักที่กำหนดตลาด คือ การพึ่งตนเอง การเน้นคุณภาพและคุณธรรม ตลาดของวิสาหกิจชุมชนแบ่งเป็น 4 ระดับ คือ

1. ตลาดในระดับแรก คือ การอุปโภคบริโภคภายในครอบครัว
2. ตลาดระดับที่สอง คือ การอุปโภคบริโภคภายในชุมชนเดียวกัน
3. ตลาดระดับที่สาม คือ การอุปโภคบริโภคระหว่างชุมชนในเครือข่ายเดียวกัน
4. ตลาดระดับที่สี่ คือ การตลาดภายนอกชุมชน หรือตลาดระหว่างจังหวัด เป็นการนำสินค้าที่เหลือจากการอุปโภคบริโภคภายในชุมชนออกจำหน่าย หรือเป็นการผลิตสินค้าหรือผลิตภัณฑ์ที่มีลักษณะเด่นมีคุณภาพ และมีเอกลักษณ์เฉพาะตัวออกจำหน่าย เพื่อนำรายได้จากภายนอกเข้าสู่ชุมชน

วัตถุประสงค์การจัดตั้งวิสาหกิจชุมชน

การจัดตั้งวิสาหกิจชุมชน เพื่อให้เป็นองค์กรรองรับในการดำเนินงานของชุมชน ซึ่งมีวัตถุประสงค์ที่ชัดเจน มีผู้รับผิดชอบบริหารจัดการมีกิจกรรมและระบบงาน จะทำให้สามารถขอรับการสนับสนุนเงินทุน จากแหล่งต่าง ๆ ได้ วิสาหกิจชุมชน ตามแนวของกระทรวงเกษตรและสหกรณ์ เป็นวิสาหกิจชุมชนที่เกิดขึ้นตามโครงการเพิ่มศักยภาพการผลิตของชุมชนตำบลนำร่อง และตำบลหลัก

คุณสมบัติของวิสาหกิจชุมชน

1. เป็นวิสาหกิจชุมชน ภายใต้การส่งเสริมของศูนย์บริการและถ่ายทอดเทคโนโลยีการเกษตรประจำตำบล
2. สมาชิกประกอบด้วยเกษตรกรผู้มีภูมิลำเนาหรือถิ่นที่อยู่ในตำบลนั้น
3. สมาชิกเป็นเจ้าของและผู้ดำเนินการ มีการลงทุนร่วมกัน
4. มีความพร้อมในด้านบุคลากร การบริหารจัดการ มีการจัดทำบัญชี มีการกำหนดกติการะเบียบหรือแนวทางปฏิบัติของกลุ่ม
5. พร้อมที่จะจดทะเบียนเป็นวิสาหกิจชุมชน เมื่อกฎหมายเกี่ยวกับวิสาหกิจถือใช้

วิธีการจัดตั้ง

1. เกษตรกรในตำบลรวมตัวกันโดยความสมัครใจ เพื่อจัดตั้งเป็นวิสาหกิจชุมชนตำบลโดยมีจุดมุ่งหมายเพื่อดำเนินกิจกรรมร่วมกัน และช่วยเหลือซึ่งกันและกันในการประกอบการวิสาหกิจชุมชน
2. คณะผู้จัดตั้งจัดทำบัญชีรายชื่อผู้เข้าร่วมกันจัดตั้งและแจ้งความประสงค์ขอจัดตั้งวิสาหกิจชุมชนต่อสหกรณ์จังหวัด โดยผ่านศูนย์บริการและถ่ายทอดเทคโนโลยีการเกษตรประจำตำบล

3. ผู้เข้าร่วมจัดตั้งวิสาหกิจชุมชน นัดประชุมชี้แจงการจัดตั้ง และจัดทำใบสมัครและจัดทำทะเบียนสมาชิก
4. จัดประชุมใหญ่วิสาหกิจชุมชน เพื่อพิจารณากำหนดกติกา หรือแนวทางปฏิบัติของวิสาหกิจชุมชนขึ้นถือใช้

การจัดการการผลิตและการตลาดของวิสาหกิจชุมชน

การจัดการการผลิตและการตลาดเป็นเรื่องที่ชุมชนต้องเรียนรู้ โดยเรียนรู้ว่าจะจัดการอย่างไรให้ชุมชนมาร่วมกันวางแผนการผลิต การตลาด การบริโภคร่วมกัน ไม่ใช่ต่างคนต่างทำ และในที่สุดก็ทำซ้ำกันผลิตล้นเกินและขายไม่ออก ชุมชนต้องสร้างวงจรเศรษฐกิจชุมชนขึ้นมาใหม่ เชื่อมโยงทุกเรื่องที่ทำได้ อาหาร ข้าวของเครื่องใช้ และทำแบบประสานพลังให้เกิดผลทวีคูณ ไม่ใช่ทำเพื่อแข่งขันกันขาย เหมือนทำกล้วยฉาบทั้งตำบล ทำแชมพูทุกหมู่บ้าน หรือคนปลูกข้าวก็ปลูกได้ ข้าวมาก็เอาไว้กินส่วนหนึ่ง ที่เหลือก็ขายให้กับพ่อค้า พ่อค้าก็เอาไปแปรรูปแล้วเอาข้าวสารกลับไปขายในหมู่บ้าน คนปลูกข้าวขายข้าวเปลือกราคาถูก แต่คนซื้อข้าวสารกลับซื้อข้าวในราคาแพง

ในการที่จะทำตลาดของวิสาหกิจชุมชนนั้น ต้องมีเป้าหมายในการผลิตก่อนว่า ต้องการทำการผลิตเพื่อบริโภคภายในครอบครัว ในชุมชนหรือระหว่างชุมชน ทำการผลิตให้เพียงพอต่อความต้องการและจัดการผลผลิตให้ได้ก่อน ถ้าผลผลิตนั้นไปได้ดีแล้วจึงค่อยเพิ่มปริมาณการผลิตหรือหากว่าผลิตภัณฑ์บางตัวในชุมชนนั้นมีความโดดเด่นมีคุณภาพ มีลักษณะเฉพาะตัวพอที่น่าออกไปจำหน่ายสู่ท้องตลาดได้ ก็เป็นเรื่องของกลไกการตลาดที่ต้องการผลิตภัณฑ์ที่มีคุณภาพ มีลักษณะเฉพาะ ซึ่งตลาดวิสาหกิจชุมชนนั้น แบ่งได้เป็น 3 ประเภท ดังนี้

1. ตลาดพอเพียง หมายถึง ตลาดท้องถิ่น ตลาดภายในชุมชนและระหว่างชุมชน หรือในเครือข่าย
2. ตลาดผูกพัน หมายถึง ตลาดที่มีการตกลงหรือเซ็นสัญญาซื้อขายระหว่างองค์กร หน่วยงานนอกชุมชน เช่น โรงพยาบาลหนึ่งตกลงซื้อข้าวกล้องจากชุมชนปีหนึ่ง 10 ตัน รัฐวิสาหกิจแห่งหนึ่งตกลงซื้อผ้าฝ้ายทอมือจากชุมชนปีละ 10,000 เมตร เพื่อให้พนักงานตัดชุดใส่วันศุกร์ เป็นต้น
3. ตลาดทั่วไป หมายถึง ตลาดที่ต้องแข่งขันกับคนอื่น ในเมือง หรือส่งออกต่างประเทศ

ความพร้อมของชุมชนเพื่อการทำวิสาหกิจชุมชน

ความพร้อมของชุมชนเพื่อการทำวิสาหกิจชุมชนนั้น อย่างน้อยต้องมีคุณสมบัติของชุมชนที่มีจุดแข็ง 3 อย่าง กล่าวคือ

1. ความหลากหลายทางชีวภาพ เป็นชุมชนที่ยังมีป่า มีดิน น้ำ ธรรมชาติ ที่มากด้วยสิ่งที่มีคุณค่าต่อชีวิต เป็นอาหาร เป็นยา เป็นของใช้ต่าง ๆ ถ้าหากคนให้พบคุณค่า สิ่งเหล่านั้นก็จะมีมูลค่า ดูแต่หญ้าแห้ง หมู กล้วยคา กล้วยแปรง ซึ่งคนยุคใหม่วันนี้เรียกกันว่า “เวชพืช” และพยายามทำลายด้วยสารเคมี ก็ล้วนมีคุณค่าเป็นยาอายุวัฒนะ เป็นยาขับปัสสาวะ ลดความดัน สามารถใช้แทนยาสมัยใหม่ได้

2. ภูมิปัญญาของท้องถิ่น แม้ว่าในปัจจุบันเรื่องภูมิปัญญาของท้องถิ่นจะหายไปพร้อมกับคนรุ่นเก่า แต่ก็ยังมีเหลืออยู่ไม่น้อยหากรู้จักค้นหา มาประยุกต์และผสมผสานกับความรู้ใหม่ ๆ ในปัจจุบันก็อาจจะได้สิ่งที่มีคุณค่าและมูลค่า
3. เครื่องข่ายของความสัมพันธ์ระหว่างผู้คนในชุมชน คนในชุมชนนั้นต้องมีความร่วมมือร่วมใจกัน จัดการองค์กรชุมชนและเครือข่าย สามารถพึ่งพาอาศัยกัน ร่วมกันจัดการทรัพยากร ผลผลิตต่าง ๆ แบ่งกันผลิตและร่วมกันบริโภค เป็นชุมชนพึ่งตนเองได้

วิสาหกิจชุมชนกับแผนแม่บทชุมชน

เนื่องจากวิสาหกิจชุมชนเกิดจากการเรียนรู้และการจัดการแบบใหม่ ซึ่งการทำแผนชุมชนถือว่าเป็นการเรียนรู้ที่มีประสิทธิภาพมากที่สุด เป็นกระบวนการเรียนรู้เพื่อให้ชุมชนได้ค้นหาศักยภาพตนเอง และสามารถพัฒนาศักยภาพดังกล่าวไปสู่การพึ่งตนเองได้ แผนแม่บทชุมชนใช้เครื่องมือในการทำวิจัยชุมชนที่เรียกว่า “ประชาพิชญ์” หรือชื่อเต็มว่า “ประชาพิชญ์และพัฒนา (People Research and Development--PR&D) ซึ่งหมายถึง การวิจัยของชุมชน โดยชุมชนและเพื่อชุมชน เพราะฉะนั้น แผนแม่บทชุมชนจึงไม่ได้เป็นการนั่งคิดเอาเอง เป็นแผนที่เกิดจาก “ข้อมูล” แต่ก็ไม่ใช่ข้อมูลที่เป็นเพียงปัญหาและความต้องการของชุมชนเท่านั้น แต่รวมถึงข้อมูลที่เกี่ยวข้องกับชุมชนและสถานการณ์โลกในปัจจุบันที่มีผลต่อวิถีชีวิตของชุมชน ประวัติความเป็นมา รวมไปถึงรากเหง้าที่ช่วยกันสืบค้นเพื่อค้นหาเอกลักษณ์ทางวัฒนธรรม ทำให้เกิดความภาคภูมิใจในตนเอง เรียนรู้ว่ามีทรัพยากรอะไรบ้าง โดยเฉพาะทรัพยากรที่มีอยู่ในชุมชน มีผลผลิต รายรับ รายจ่าย มากน้อยเท่าใดในชุมชน เพื่อที่จะได้ค้นหาสภาพแวดล้อมที่แท้จริงและหาทางแก้ไขปัญหาของชุมชนได้อย่างถูกต้องและยั่งยืน

ในการทำแผนแม่บทชุมชนนั้น แต่ละชุมชนก็ใช้ระยะเวลาไม่เท่ากัน ปกติใช้เวลาประมาณ 5-6 เดือน ถ้าหากไม่มีปัญหาและอุปสรรคมากเกินไป แต่หากชุมชนมีปัญหา มีความแตกแยก เป็นกลุ่มเป็นพวก รวมกันไม่ติด หรือคนน้อย คนอื่นไปทำงานต่างถิ่นกันหมด ในกระบวนการเรียนรู้ก็อาจเป็นปีหรือมากกว่า อย่างไรก็ตามวิธีการที่ถูกต้องเหมาะสม คือ ให้ชาวบ้านเป็นคนคิดทำแผนเองทุกขั้นตอน เพื่อเป็นแผนชีวิตของชุมชนเป็นแผนยุทธศาสตร์ที่บอกว่าชุมชนต้องการจะไปไหนและทำอย่างไรให้ไปถึงจุดหมาย เป็นแผนที่ประกอบไปด้วยวิสัยทัศน์พร้อมกับแผนงานและโครงการต่าง ๆ ที่ชุมชนร่วมกันคิดร่วมกันทำด้วยทุนตนเอง และหากมีทุนของทางราชการหรือองค์กรภายนอกเข้าไปเสริม การดำเนินงานของชุมชนจึงจะทำได้ง่ายและรวดเร็วขึ้น แทนที่จะสะสมทุนของชุมชนเองเป็นระยะเวลานาน หลายชุมชนได้แผนแม่บทแต่ไม่เกิดวิสาหกิจชุมชน เนื่องจากกระบวนการเรียนรู้ไม่มีประสิทธิภาพพอ ฐานคิดไม่แน่นรวมไปถึงการบริหารจัดการแผนแม่บทในชุมชนไม่เกี่ยวเนื่องหรือกิจกรรมไม่สนับสนุนเกื้อกูลกัน การทำแผนที่ดินนอกจากจะรู้

ปัญหา ความต้องการของชุมชนแล้ว ยังจะได้อีกว่ามีทุนท้องถิ่นอะไรบ้าง เช่น บางชุมชนจับปลา กระตักได้คิดเป็นมูลค่าปีละ 5 ล้านบาท แต่ซื้อน้ำปลากินปีละ 700,000 บาท แต่ถ้าพวกเขาไปปลา กระตักมาแปรรูปเป็นน้ำปลาก็จะสามารถทดแทนการซื้อจากตลาดได้ การมีข้อมูลการบริโภค อุปโภคก็จะทำให้การจัดการการผลิตและการอุปโภคบริโภคได้สามารถที่จะช่วยให้วางแผนได้ว่า ควรผลิตเท่าไร จึงจะเพียงพอต่อความต้องการของชุมชน การมีข้อมูลบริโภค รายรับ รายจ่าย หนี้สิน เป็นสิ่งที่สำคัญมาก เพราะทำให้ชุมชนตระหนักถึงสภาพที่แท้จริงของชุมชน อันเกิดจากพฤติกรรม ของตนเอง และสามารถที่จะทำให้ชุมชนนั้นปรับเปลี่ยนพฤติกรรมในการดำรงชีวิตจากการที่เคยซื้อ กิน สามารถที่จะลงมือทำเอง ปลูกเอง เลี้ยงเอง แปรรูปเอง และบริโภคเองได้

วิสาหกิจชุมชนนั้นมีหลายระดับทั้งระดับครอบครัว ชุมชนและเครือข่ายระหว่างชุมชนใน ตำบลเดียวกันหรือระหว่างตำบล แล้วแต่จะมีการจัดการอย่างไร บางแห่งร่วมกันผลิต ร่วมกัน บริโภค บางแห่งกระจายกันผลิตแล้วร่วมกันบริโภค บางแห่งร่วมกันเรียนรู้ให้มีกลุ่มผลผลิต แล้ว ชุมชนร่วมกันบริโภค หรือบางเรื่องครอบครัวเอาไปทำเอง ทำกันแบบผสมผสานหลายลักษณะ แต่ การทำแผนแม่บทชุมชนจะทำกันในระดับตำบล เพราะเป็นกระบวนการเรียนรู้ที่ทำให้ร่วมกันคิด ร่วมกันทำ จัดการผลิต การตลาด การบริโภค ได้ดีกว่าการทำเพียงหมู่บ้านเดียว

การลดรายจ่ายเพิ่มรายได้ของวิสาหกิจชุมชน

การส่งเสริมให้ชาวบ้านทำกิจกรรมต่าง ๆ ส่วนใหญ่จะขาดการส่งเสริมให้ลดรายจ่าย ผลก็คือ ยิ่งรายได้เพิ่มรายจ่ายก็เพิ่มขึ้นเป็นเงาตามตัว ทำให้เกิดหนี้สินพอกพูนจนแก้ไขไม่ได้ ดังนั้นการ เพิ่มรายได้และการลดรายจ่ายจึงถือว่าเป็นวิธีที่ง่ายที่สุด การลดรายจ่ายอาจจะไม่เห็นผลถ้าคิดในเรื่องเดียวหรือเดือนเดียว แต่ถ้าคิดในหลาย ๆ เรื่องรวมกันพบว่า เป็นเรื่องใหญ่เลยทีเดียว เช่น ครอบครัวหนึ่งเคยใช้จ่ายเดือนละ 4,000 บาท เมื่อครอบครัวนี้ลดรายจ่ายเป็น 3,000 บาท จะลด ค่าใช้จ่ายได้ 1,000 บาท ในหนึ่งปีสามารถลดค่าใช้จ่ายได้ถึง 12,000 บาท ทำนองเดียวกันถ้าคิดในแง่ของชุมชน ข้อมูลการเพิ่มขึ้นของรายได้ก็ยิ่งมากขึ้น การทำปุ๋ยอินทรีย์ ปุ๋ยชีวภาพใช้แทนการใช้ ปุ๋ยเคมี สามารถประหยัดได้ถึงหลายล้านบาทต่อตำบล การทำกินเอง ทำไร่เอง เป็นการลดการใช้ ายลงได้มาก และทำให้รายรับเพิ่มขึ้นอย่างเห็น ได้ชัด หรือใครมีปัญหาหนี้สินก็สามารถแก้ไข ปัญหาหนี้สินได้เร็วขึ้น

เครือข่ายวิสาหกิจชุมชน

คำว่า “เครือข่ายวิสาหกิจชุมชน” มีความหมายหลายอย่างตามพระราชบัญญัติส่งเสริม วิสาหกิจชุมชน เครือข่ายวิสาหกิจชุมชน หมายถึง กลุ่มคนที่รวมตัวกันเป็นองค์กรชุมชนเพื่อ ประกอบการวิสาหกิจชุมชน ในขณะที่ชาวบ้านทั่วไปและองค์กรพัฒนาเอกชนใช้คำนี้เพื่อหมายถึง องค์กรชุมชนต่าง ๆ ที่สัมพันธ์กันเป็นเครือข่าย แม้จะมีความหมายต่างกัน แต่เนื้อหาสำคัญอัน

เดียวกัน คือ ความสัมพันธ์ระหว่างคนหรือองค์กรในท้องถิ่น ซึ่งเกิดขึ้นเพราะมีคนเชื่อมโยง
เครือข่าย เครือข่ายวิสาหกิจชุมชนนั้นมี 2 ประเภท คือ (1) เครือข่ายภายใน เป็นเครือข่ายที่มีการ
จัดการความสัมพันธ์ในระดับหมู่บ้าน ตำบล และ (2) เครือข่ายภายนอก เป็นเครือข่ายที่มี
ความสัมพันธ์ในระดับอำเภอ จังหวัด ภาค แต่เนื่องจากระบบ โครงสร้างสังคมสมัยใหม่ไม่ค่อยเอื้อ
ให้คนในชุมชนมีความสัมพันธ์กันเหมือนเมื่อก่อน คนในหมู่บ้านเดียวกันไปมาหาสู่ ช่วยเหลือ
เกื้อกูลกัน ฟังพาอาศัยธรรมชาติ ไม่ต้องออกไปหากินไกล ๆ ทำให้คนใกล้ชิดกัน วันนี้สถานการณ์
เปลี่ยนไป จำเป็นต้องมีคนเชื่อมคน เชื่อมองค์กร เพื่อให้ผู้คนมีความสัมพันธ์กันและช่วยเหลือซึ่งกัน
และกันเหมือนที่เคยทำในอดีตแต่ต่างกันในรูปแบบ ซึ่งต้องพัฒนาให้เหมาะสมต่อไป

เครือข่ายวิสาหกิจชุมชนมีความสำคัญมาก ถ้ามีคนรวมกันตั้งเป็นองค์กรในชุมชนและ
เชื่อมโยงกัน ในตำบลหรือระหว่างตำบลก็จะเกิดพลัง ถ้ามีการจัดการที่ดีก็จะทำให้วิสาหกิจชุมชนมี
ความเข้มแข็ง เพราะจะมีการจัดการเรื่องการผลิต การบริโภค ใครจะผลิตอะไร จัดการอย่างไร ถ้ามี
เครือข่ายกว้างก็จะทำให้จัดการการผลิตหลายอย่างได้คล่องตัว เช่น ปลูกผักผลไม้ก็แปลงก็กินได้ทั้ง
หมู่บ้าน ถ้าปลูกผักกันหลายคนก็จะต้องมีตลาดที่กว้างกว่า ซึ่งในกรณีนี้ตลาดเครือข่ายจะช่วยได้
มาก ทำให้ปลูกผัก เลี้ยงสัตว์ ผลิตปุ๋ย และอย่างอื่นได้ปริมาณมากและราคาก็จะถูกลง ในปีหนึ่ง ๆ
แต่ละตำบลใช้จ่ายในเรื่องของข้าวปลาอาหาร เครื่องดื่ม ของใช้ ปุ๋ยตำบลละกว่า 50 ล้านบาท บาง
แห่งมากกว่า 100 ล้านบาท ถ้ามีการจัดการดีตลาดท้องถิ่นก็จะ เป็นของชุมชน วิสาหกิจชุมชนที่ดี
ชาวบ้านจะเป็นคนกำหนดราคาเองได้ โดยไม่ต้องไปถามพ่อค้าว่าจะซื้อเท่าไร ตลาดวิสาหกิจชุมชน
ดังนั้น ชุมชนจึงควรเป็นผู้กำหนดราคาเอง

วิสาหกิจชุมชนกับโครงการต่าง ๆ ของรัฐ

วิสาหกิจชุมชนนั้นเกี่ยวข้องกับโครงการของรัฐบาลที่ได้ดำเนินการมาแล้วอย่างเช่น
โครงการหนึ่งตำบลหนึ่งผลิตภัณฑ์ หรือโครงการกองทุนหมู่บ้านและชุมชนเมือง 1 ล้านบาท
โครงการพักรักษาหนี้ กล่าวคือ เนื่องจากการคิดและการจัดการวิสาหกิจชุมชนทำให้ชุมชนมีระบบ
การคิด การจัดการที่ชัดเจน แยกแยะได้ว่าอะไรทำเพื่อกิน เพื่อใช้สินค้าอะไรดีพอที่จะเอาออกสู่
ตลาดใหญ่แล้วเรียกผลิตภัณฑ์ที่ชาวบ้านมีความภาคภูมิใจในการนำเสนอสู่ตลาดใหญ่ว่า “หนึ่ง
ตำบลหนึ่งผลิตภัณฑ์”

ในแง่ของการจัดการกองทุนชุมชน เงินกองทุนหมู่บ้าน 1 ล้านบาท เป็นแนวทางที่ชุมชน
สามารถนำไปเสริมความเข้มแข็งของชุมชนได้อย่างมีประสิทธิภาพ ขณะเดียวกันการขาดการ
จัดการกองทุนที่ดี ขาดความรู้ ความเข้าใจ มุ่งเน้นเพียงแต่การเพิ่มรายได้ อาจก่อให้เกิดหนี้สินเป็น
ปัญหาที่จะตามมา ดังนั้น การจัดระเบียบเศรษฐกิจใหม่ของชุมชน เรียนการรู้จักตนเอง ชุมชน โลก

รวมไปจนถึงการพัฒนาศักยภาพ ด้วยการจัดการอย่างพอเพียง ทำให้สามารถลดรายจ่ายและมีรายได้สูงขึ้น ในกรณีที่เป็นหนึ่ระบบการจัดการนี้สามารถที่จะแบ่งรายได้ที่เพิ่มขึ้นไปใช้หนี้ได้

แนวทางการดำเนินการส่งเสริมวิสาหกิจชุมชน

จากพระราชบัญญัติส่งเสริมวิสาหกิจชุมชน พ.ศ. 2548 ได้กำหนดให้กรมส่งเสริมการเกษตรเป็นแกนกลางในการดำเนินการส่งเสริมวิสาหกิจชุมชน โดยกรมส่งเสริมการเกษตรมีหน้าที่เป็นผู้ให้การรับรองสถานภาพของวิสาหกิจชุมชนและเครือข่าย และเป็นสำนักงานเลขานุการคณะกรรมการส่งเสริมวิสาหกิจชุมชน มีบทบาทหน้าที่ 3 ส่วนด้วยกัน คือ

1. เป็นหน่วยงานในการรับจดทะเบียน/เพิกถอนวิสาหกิจชุมชนและเครือข่าย และเลิกกิจการ
2. เป็นสำนักงานเลขานุการ คณะกรรมการส่งเสริมวิสาหกิจชุมชน และ
3. ดำเนินการให้เกิดการส่งเสริมสนับสนุนวิสาหกิจชุมชนและเครือข่ายอย่างครบวงจรและเป็นเอกภาพ โดยแนวทางในการส่งเสริมวิสาหกิจชุมชน มีดังนี้
 - การส่งเสริมวิสาหกิจชุมชนและเครือข่ายจะดำเนินการในลักษณะของการบูรณาการทั้งภายในหน่วยงานและร่วมกับภาคีทุกภาคส่วน เพื่อร่วมกันส่งเสริมและสนับสนุนให้ชุมชนมีความเข้มแข็งและพึ่งตนเองได้ โดยมีกรมส่งเสริมการเกษตรทำหน้าที่เป็นแกนกลาง เพื่อให้เกิดการรวมพลัง ในการขับเคลื่อนการทำงานร่วมกับภาคีต่าง ๆ
 - การยื่นขอจดทะเบียนวิสาหกิจชุมชนและเครือข่าย จะเป็นไปโดยความสมัครใจและความพร้อมของชุมชน โดยไม่ได้ตั้งเป้าหมายจำนวนวิสาหกิจชุมชนที่จะต้องมาขึ้นจดทะเบียนในแต่ละปี แต่สิ่งสำคัญ คือ จะต้องสร้างความเข้าใจให้ประชาชนและชุมชนได้รับทราบถึงสิทธิประโยชน์ วิธีการ และขั้นตอนในการขอจดทะเบียนวิสาหกิจชุมชน ตามพระราชบัญญัติส่งเสริมวิสาหกิจชุมชน พ.ศ. 2548 อย่างทั่วถึง
 - เจ้าหน้าที่ในภาครัฐ และเอกชนทุกภาคส่วนที่เกี่ยวข้องควรมีบทบาทเป็นผู้เชื่อมประสานกับวิสาหกิจชุมชนในเรื่อง การเชื่อมประสานเพื่อให้เกิดการเรียนรู้ (facilitator) การเชื่อมประสานเพื่อให้เกิดกระบวนการเปลี่ยนแปลง (catalyst) และการเชื่อมประสานเพื่อให้เกิดเครือข่าย (networker)
 - การส่งเสริมวิสาหกิจชุมชนจะมุ่งเน้นส่งเสริมกระบวนการเรียนรู้และพัฒนาศักยภาพของชุมชนในการบริหารจัดการทุนของชุมชน ทั้งที่เป็นเงิน ทรัพยากร ภูมิปัญญาและวัฒนธรรมเพื่อการพึ่งพาตนเอง และเกื้อหนุนกิจการของชุมชนมากกว่าสนับสนุนในรูปแบบของปัจจัยและเงินให้เปล่าแก่ชุมชน
 - พัฒนาระบบข้อมูลวิสาหกิจชุมชน และเครือข่าย เพื่อให้เกิดการเชื่อมโยงข้อมูลข่าวสารและความรู้ในระหว่างวิสาหกิจชุมชนและเครือข่าย และเชื่อมโยงข้อมูลระหว่างวิสาหกิจชุมชนกับหน่วยงานสนับสนุนที่เกี่ยวข้อง

- พัฒนาวิสาหกิจชุมชนต้นแบบในทุกจังหวัดในปี พ.ศ. 2548

ประโยชน์ที่ได้รับจากการจดทะเบียนวิสาหกิจชุมชน

เมื่อได้มีการจดทะเบียนวิสาหกิจชุมชนแล้วตามพระราชบัญญัติส่งเสริมวิสาหกิจชุมชน พ.ศ. 2548 จะทำให้ได้รับประโยชน์ ดังนี้

1. เกิดการรวมตัวกันของคนในชุมชนในการประกอบกิจการในระดับชุมชนเป็นวิสาหกิจชุมชน และเครือข่ายวิสาหกิจชุมชนที่ได้รับการรับรองตามกฎหมาย
2. มีสิทธิในการขอรับการส่งเสริมหรือสนับสนุนความต้องการที่แท้จริงจากคณะกรรมการส่งเสริมวิสาหกิจชุมชน
3. มีสิทธิในการได้รับการส่งเสริมหรือการสนับสนุนการพัฒนากิจการตามมาตรการที่คณะกรรมการส่งเสริมวิสาหกิจชุมชนจัดให้มี คือ วิสาหกิจชุมชนระดับปฐมภูมิ ซึ่งมีการประกอบกิจการอย่างครบวงจร ทำให้วิสาหกิจชุมชนที่มีความเข้มแข็งและพึ่งพาตนเองได้แล้วได้มีการพัฒนาที่สูงขึ้น วิสาหกิจชุมชนประสงค์จะรวมตัวกันจัดตั้งเป็นเครือข่ายวิสาหกิจชุมชนหรือดำเนินการจัดตั้งเป็นองค์กรธุรกิจใด ๆ การพัฒนามาตรฐานคุณภาพผลิตภัณฑ์ และมีการประสานงานหน่วยงานที่เกี่ยวข้อง เพื่อการส่งเสริมสนับสนุนเกี่ยวกับเงินทุน การจัดการฝึกอบรมและถ่ายทอดความรู้ที่เป็นประโยชน์และเป็นไปตามความต้องการของวิสาหกิจชุมชน รวมทั้งแก้ไขกฎหมายระเบียบข้อบังคับที่อุปสรรคต่อการดำเนินงานและนำไปสู่ระบบเศรษฐกิจชุมชนที่เข้มแข็ง พึ่งพาตนเองได้และพร้อมสำหรับการพัฒนาเพื่อที่จะแข่งขันทางการค้าในอนาคต

ความเป็นมาของโครงการหนึ่งตำบลหนึ่งผลิตภัณฑ์

ความเป็นมาโครงการ หนึ่งตำบล หนึ่งผลิตภัณฑ์

ในช่วงเวลาที่ประเทศชาติ กำลังเผชิญปัญหาวิกฤตทางเศรษฐกิจ และประชาชน ทุกระดับ ประสบปัญหาต่าง ๆ ปัญหาหนึ่งที่ประชาชนระดับรากหญ้า ซึ่งเป็นคนกลุ่มใหญ่ของประเทศถูกรุมเร้าคือปัญหาความยากจน รัฐบาลจึงได้ประกาศสงครามกับความยากจน โดยได้แถลงนโยบายต่อรัฐสภาว่า จะจัดให้มีโครงการหนึ่งตำบลหนึ่งผลิตภัณฑ์

เพื่อให้แต่ละชุมชนได้ใช้ภูมิปัญญาท้องถิ่นมาใช้ในการพัฒนาสินค้าโดยรัฐพร้อมที่จะเข้าช่วยเหลือในด้านความรู้สมัยใหม่ และการบริหารจัดการเพื่อเชื่อมโยงสินค้าจากชุมชนสู่ตลาดทั้งในประเทศและต่างประเทศด้วยระบบร้านค้าเครือข่ายและอินเทอร์เน็ตเพื่อส่งเสริมและสนับสนุนกระบวนการพัฒนาท้องถิ่น สร้างชุมชนให้เข้มแข็ง พึ่งตนเองได้ให้ประชาชนมีส่วนร่วมในการสร้างรายได้ด้วยการนำทรัพยากร ภูมิปัญญาในท้องถิ่นมาพัฒนาเป็นผลิตภัณฑ์และบริการที่มีคุณภาพ มีจุดเด่นและมูลค่าเพิ่ม เป็นที่ต้องการของตลาด ทั้งในและต่างประเทศและได้กำหนด

ระเบียบสำนักนายกรัฐมนตรีว่าด้วย คณะกรรมการอำนวยการหนึ่งตำบล หนึ่งผลิตภัณฑ์ แห่งชาติ พ.ศ. 2544 ประกาศ ณ วันที่ 7 กันยายน 2544 ขึ้น โดยกำหนดให้มีคณะกรรมการอำนวยการ หนึ่งตำบล หนึ่งผลิตภัณฑ์ แห่งชาติ หรือเรียกโดยย่อว่า กอ.นตผ ซึ่งฯพณฯ นายกรัฐมนตรี ได้มอบหมาย ให้รองนายกรัฐมนตรี (นายปองพล อดิเรกสาร) เป็นประธานกรรมการ และให้คณะกรรมการ กอ.นตผ มีอำนาจหน้าที่ในการกำหนดนโยบาย ยุทธศาสตร์และแผนแม่บทการดำเนินงาน “หนึ่งตำบล หนึ่งผลิตภัณฑ์” กำหนดมาตรฐานและหลักเกณฑ์การคัดเลือกและขึ้นบัญชีผลิตภัณฑ์ดีเด่น ของตำบลรวมทั้งสนับสนุนให้การดำเนินงานเป็นไปตามนโยบาย ยุทธศาสตร์และแผนแม่บท อย่างมีประสิทธิภาพ

ปรัชญาของ หนึ่งตำบล หนึ่งผลิตภัณฑ์

“หนึ่งตำบล หนึ่งผลิตภัณฑ์” เป็นแนวทางประการหนึ่ง ที่จะสร้างความเจริญแก่ชุมชนให้ สามารถยกระดับฐานะความเป็นอยู่ของคนในชุมชนให้ดีขึ้น โดยการผลิตหรือจัดการทรัพยากรที่มี อยู่ในท้องถิ่น ให้กลายเป็นสินค้าที่มีคุณภาพ มีจุดเด่นเป็นเอกลักษณ์ของตนเองที่ สอดคล้องกับ วัฒนธรรมในแต่ละท้องถิ่น สามารถจำหน่ายในตลาดทั้งภายในและต่างประเทศ โดยมีหลักการ พื้นฐาน 3 ประการ คือ

1. ภูมิปัญญาท้องถิ่นสู่สากล (Local Yet Global)
2. พึ่งตนเองและคิดอย่างสร้างสรรค์ (Self-Reliance-Creativity)
3. การสร้างทรัพยากรมนุษย์ (Human Resource Development)

ผลิตภัณฑ์ ไม่ได้หมายถึงตัวสินค้าเพียงอย่างเดียวแต่เป็นกระบวนการทางความคิดรวมถึงการ บริการ การดูแลการอนุรักษ์ทรัพยากรธรรมชาติและสิ่งแวดล้อม การรักษาภูมิปัญญาไทย การ ท่องเที่ยว ศิลปวัฒนธรรม ประเพณี การต่อยอดภูมิปัญญาท้องถิ่นการแลกเปลี่ยนเรียนรู้เพื่อให้ กลายเป็นผลิตภัณฑ์ที่มีคุณภาพ มีจุดเด่น จุดขายที่รู้จักกัน แพร่หลายไปทั่วประเทศและทั่วโลก

วัตถุประสงค์ของหนึ่งตำบล หนึ่งผลิตภัณฑ์

จากนโยบายของรัฐบาล ที่แถลงต่อรัฐสภา และตามระเบียบสำนักนายกรัฐมนตรีว่าด้วย คณะกรรมการอำนวยการหนึ่งตำบล หนึ่งผลิตภัณฑ์แห่งชาติ พ.ศ. 2544 การดำเนินงานตาม โครงการหนึ่งตำบล หนึ่งผลิตภัณฑ์ มีวัตถุประสงค์เพื่อ

1. สร้างงาน สร้างรายได้ แก่ชุมชน
2. สร้างความเข้มแข็งแก่ชุมชน ให้สามารถคิดเอง ทำเอง ในการพัฒนาท้องถิ่น
3. ส่งเสริมภูมิปัญญาท้องถิ่น

4. ส่งเสริมการพัฒนาทรัพยากรมนุษย์ ส่งเสริมความคิดริเริ่มสร้างสรรค์ของชุมชน ในการพัฒนาผลิตภัณฑ์ โดยสอดคล้องกับ วิถีชีวิตและวัฒนธรรมในท้องถิ่น

ตราสัญลักษณ์ หนึ่งตำบล หนึ่งผลิตภัณฑ์(ONE TAMBON ONE PRODUCT LOGO)

คณะกรรมการ กอ.นตผ.เห็นชอบให้กำหนดตราสัญลักษณ์โครงการ หนึ่งตำบล หนึ่งผลิตภัณฑ์เพื่อใช้ในการประชาสัมพันธ์ เป็นรูปปลาตะเพียน มีลายจักสานที่สะท้อนความเป็นไทย ดั้งภาพ

ตราสัญลักษณ์เก่า เก็บไว้เป็นประวัติ



คณะกรรมการ กอ.นตผ.เห็นชอบให้กำหนดตราสัญลักษณ์โครงการ หนึ่งตำบล หนึ่งผลิตภัณฑ์เพื่อใช้ในการประชาสัมพันธ์ โดยใช้ตราที่มีคำว่า "OTOP" แทนตราที่มีรูปปลาตะเพียน

OTOP

One Tambon One Product

นโยบาย หนึ่งตำบล หนึ่งผลิตภัณฑ์

นโยบายตามระเบียบสำนักนายกรัฐมนตรี ว่าด้วย คณะกรรมการอำนวยการหนึ่งตำบล หนึ่งผลิตภัณฑ์ แห่งชาติ พ. ศ.2544 รัฐบาลได้มีนโยบายในการดำเนินโครงการหนึ่งตำบล หนึ่งผลิตภัณฑ์ เพื่อส่งเสริมสนับสนุนกระบวนการพัฒนาท้องถิ่น สร้างชุมชนเข้มแข็ง พึ่งตนเองได้ให้ประชาชนมีส่วนร่วมในการสร้างงาน สร้างรายได้ด้วยกรนำทรัพยากรและภูมิปัญญาในท้องถิ่นมาพัฒนาเป็นผลิตภัณฑ์ และบริการคุณภาพที่มีจุดเด่น และมูลค่าเพิ่มเป็นที่ต้องการของตลาดทั้งในและต่างประเทศ สอดคล้องกับวัฒนธรรมและวิถีชีวิตของท้องถิ่น

โดยสรุปนโยบายของรัฐบาลในการดำเนินงานตามโครงการหนึ่งตำบล หนึ่งผลิตภัณฑ์ ที่แถลงต่อรัฐสภาและระเบียบสำนักนายกรัฐมนตรีว่าด้วย คณะกรรมการอำนวยการหนึ่งตำบล หนึ่ง

ผลิตภัณฑ์ แห่งชาติ พ. ศ . 2544 เพื่อ

1. สร้างงาน สร้างรายได้แก่ชุมชน
2. สร้างความเข้มแข็งแก่ชุมชนให้สามารถคิดเอง ทำเอง ในการพัฒนาท้องถิ่น
3. ส่งเสริมภูมิปัญญาท้องถิ่น
4. ส่งเสริมการพัฒนาทรัพยากรมนุษย์
5. ส่งเสริมความคิดริเริ่มสร้างสรรค์ของชุมชนในการพัฒนาผลิตภัณฑ์โดยสอดคล้อง กับวิถีชีวิต และวัฒนธรรมในท้องถิ่น

แนวคิดและหลักการ หนึ่งตำบล หนึ่งผลิตภัณฑ์ (ONE TAMBONE ONEPRODUCT)

แนวคิด "หนึ่งตำบล หนึ่งผลิตภัณฑ์ไทย" เป็นแนวคิดที่เน้นขบวนการสร้างรายได้ ผลิตภัณฑ์ในแต่ละหมู่บ้าน หรือตำบล แนวคิดนี้สนับสนุนและส่งเสริมให้ท้องถิ่นสามารถ สร้างสรรค์ผลิตภัณฑ์ (Product) โดยมีกิจกรรมการคิดค้นและพัฒนาผลิตภัณฑ์ทางการตลาด การผลิต การบริหารจัดการ และการประยุกต์ใช้เทคโนโลยีทางการผลิตให้มีคุณภาพเป็นที่ ยอมรับและต้องการของตลาดสากล โดยที่ท้องถิ่นจำเป็นต้องพึ่งตนเอง (Self-reliance) เป็นหลัก ดังนั้น ผู้เกี่ยวข้องในขบวนการนี้จำเป็นต้องอุทิศพลังงาน (Energy) ความคิดสร้างสรรค์ (Creativity) ความปรารถนา (Desire) ที่จะใช้ทรัพยากรที่หาพบในท้องถิ่นเป็นหลัก เพื่อที่จะเกิด การสร้างงานสร้างรายได้ และนำไปสู่เป้าหมายของการกินดีอยู่ดี คุณภาพชีวิตที่ดีของประชาชน แสวงหารากฐานที่สำคัญของประเทศ นอกจากนี้เป็นการสืบสานวัฒนธรรมที่ดั้งเดิมของท้องถิ่นให้ คงอยู่ต่อไป สร้างความภูมิใจให้กับคนรุ่นต่อไป และวางรากฐาน ที่สำคัญของประเทศและ สังคมไทย

นอกจากนี้ เป็นแนวคิดที่ต้องการให้แต่ละหมู่บ้านมีผลิตภัณฑ์ (หลัก) 1 ประเภท เป็น ผลิตภัณฑ์ที่ใช้วัตถุดิบทรัพยากรของท้องถิ่น ลดปัญหาการอพยพย้ายถิ่น ไปสู่เมืองใหญ่ ซึ่งถือว่าเป็น การสร้างเศรษฐกิจชุมชน ให้ดีขึ้นเป็นแนวคิดที่สอดคล้องกับการพัฒนาเศรษฐกิจพอเพียง ตาม แนวพระราชดำริของพระบาทสมเด็จพระเจ้าอยู่หัว และเป็นเครื่องมือที่กระตุ้นให้เกิดกระบวนการ เรียนรู้ของประชาชนเกิดการดำเนินงานพัฒนาเศรษฐกิจอย่างต่อเนื่องนับเป็นกลยุทธ์การพัฒนาที่ อาศัยหมู่บ้านเป็นหน่วยพัฒนา (Unit of Development) ผลิตภัณฑ์ ไม่ได้หมายถึงตัวสินค้าเพียงอย่าง เดียว แต่เป็นกระบวนการทางความคิด รวมถึงการบริการดูแลและอนุรักษ์ ทรัพยากรธรรมชาติ และ สิ่งแวดล้อม การรักษาภูมิปัญญาไทย การท่องเที่ยวศิลปวัฒนธรรมประเพณี การต่อยอดภูมิปัญญา ท้องถิ่น การแลกเปลี่ยนการเรียนรู้เพื่อให้กลายเป็นผลิตภัณฑ์ที่มีคุณภาพ มีจุดเด่นจุดขายที่รู้จักกัน แพร่หลายไปทั่วประเทศและทั่วโลก

กิจกรรมทางเศรษฐกิจ "หนึ่งตำบล หนึ่งผลิตภัณฑ์" นี้จะเป็นเครื่องมือที่กระตุ้นให้เกิดกระบวนการเรียนรู้ของชุมชน เกิดการดำเนินการทางเศรษฐกิจอย่างต่อเนื่อง นับเป็นกลยุทธ์การพัฒนาที่อาศัยหมู่บ้านเป็นหน่วยการพัฒนาเบื้องต้น (Unit of Development) และรวมเป็นเครือข่ายภายใต้ตำบลอาศัย

หลักการพื้นฐาน 3 ข้อ คือ

1. ภูมิปัญญาท้องถิ่นสู่สากล (Local Yet Global) ผลิตสินค้าและบริการที่ใช้ภูมิปัญญาและวัฒนธรรมท้องถิ่นให้เป็นที่ยอมรับในระดับสากล
2. พึ่งตนเองและคิดอย่างสร้างสรรค์ (Self Reliance Creativity) ทำความฝันให้เป็นจริงด้วยกระบวนการหนึ่งตำบล หนึ่งผลิตภัณฑ์ โดยสร้าง กิจกรรมที่อาศัยศักยภาพของท้องถิ่น
3. การสร้างทรัพยากรมนุษย์ (Human Resource Development) พุ่มฝักประชาชนให้ใช้ชีวิตด้วยความท้าทายและจิตวิญญาณแห่งการสร้างสรรค์

หลักปฏิบัติทางการบัญชีและระบบบัญชี

ความหมายของการบัญชี

ผศ.ดร.ศศิวิมล (มีอำพล) ศรีเจริญจิตร กล่าวว่าการบัญชีหมายถึง ขั้นตอนการจดบันทึก (Recording) การวัดมูลค่า (Measuring) การแปลความหมาย (Interpreting) และการรายงานข้อมูลทางการเงิน (Communicating Financial data) การบัญชีจะเป็นการนำเสนอรายงานทางการเงิน โดยแสดงฐานะของกิจการและแสดงผลการดำเนินงานของกิจการ จึงเห็นได้ว่าการบัญชีเป็นกิจกรรมในการให้บริการและเป็นศิลปะ ซึ่งการบัญชีจะให้ข้อมูลที่เป็นประโยชน์ในหลายสาขาวิชาชีพ เช่น การรายงานทางการเงิน (Financial Reporting) การวางแผนทางภาษี (Tax Determination and Planning) การสอบบัญชี (Auditing) การบัญชีสารสนเทศ (Data Processing and Information System) การบัญชีต้นทุน (Cost Accounting) การบัญชีเพื่อการจัดการ (Management Accounting) นอกจากนี้วิชาชีพบัญชียังให้ข้อมูลที่จะเป็นประโยชน์ในด้านอื่นๆ เช่น การให้คำปรึกษา

เรื่องศรี ศรีทอง และนุชนาถ สุนทรพันธุ์ ได้ให้ความหมายของการบัญชีว่า การบัญชีหมายถึง ศิลปะวิชาการและหน้าที่งานเกี่ยวกับการเริ่มรายการและเหตุการณ์ทางการเงิน โดยใช้หน่วยเป็นเงินตรา การตรวจสอบอนุมัติ การจดบันทึก การจัดหมวดหมู่ การเรียบเรียง การสรุปผลการวิเคราะห์ การตีความ การแปลความของผลดังกล่าว การเสนออย่างมีหลักเกณฑ์ความต้องการของฝ่ายบริหารและการดำเนินงานของกิจการเพื่อประโยชน์ในการจัดทำรายงานที่จะต้องเสนอตามหน้าที่ความรับผิดชอบที่ได้รับมอบหมาย

ศาสตราจารย์ W.A. Paton แห่งมหาวิทยาลัยมิชิแกน กล่าวว่า การบัญชี (Accounting) คือ การช่วยอำนวยความสะดวกในการบริหารงานเศรษฐกิจของธุรกิจดำเนินไปได้อย่างราบรื่น

AICPA (The American Institute of Certified Public Accountants) ซึ่งเป็นสมาคมนักบัญชี ในอเมริกา ได้กล่าวว่า การบัญชีเป็นศิลปะของการเก็บรวบรวม จัดบันทึกรายการหรือเหตุการณ์ที่เกี่ยวข้องกับการเงินไว้ในรูปของเงินตรา จัดหมวดหมู่ของรายการเหล่านั้น สรุปผลพร้อมทั้งตีความหมายของรายการที่ได้จัดทำไว้

กระบวนการทางการบัญชี ประกอบไปด้วยกระบวนการดังต่อไปนี้

1. การเก็บรวบรวมข้อมูล (Collection Data)
2. การจัดบันทึกรายการข้อมูล (Identifying and Recording Data)
3. การจัดประเภทรายการหรือการจำแนกข้อมูล (Classifying Recorded Data)
4. การสรุปผลรายการ (Summarizing Recorded and Classified Data)
5. การนำผลของการสรุปรายการไปใช้ให้เกิดประโยชน์ (Communicating and Interpreting)

ประโยชน์ของข้อมูลทางการบัญชี ข้อมูลแบ่งออกได้ 2 ส่วน

1. บัญชีการเงิน เป็นการรวบรวมข้อมูลทางการบัญชีเพื่อเสนอต่อบุคคลภายนอก มีประโยชน์ต่อบุคคลภายนอก เช่น นักลงทุน ผู้ให้กู้ เจ้าหนี้การค้า พนักงาน หน่วยงานของรัฐบาล เพื่อใช้ในการตัดสินใจเชิงเศรษฐกิจ
2. บัญชีบริหาร เป็นการรวบรวมข้อมูลทางการบัญชีเพื่อเสนอต่อผู้บริหารและบุคคลภายในองค์กร มีประโยชน์เพื่อใช้ในการตั้งการ การวางแผน ควบคุมและตัดสินใจ

แนวคิดและหลักการบัญชี

1. ผู้ใช้งบการเงินมีหลายประเภทและต้องการข้อมูลที่แตกต่างกัน
2. งบการเงินจัดทำขึ้นเพื่อให้ข้อมูลเกี่ยวกับฐานะการเงิน ผลการดำเนินงานและการเปลี่ยนแปลงฐานะการเงินของกิจการ อันเป็นประโยชน์ต่อผู้ใช้งบการเงินทุกประเภทในการนำไปใช้ตัดสินใจเชิงเศรษฐกิจ
3. งบการเงินต้องจัดทำตามหลักการบัญชีที่รองรับทั่วไป (Gaap: Generally Accepted Accounting Principles)
4. ประกาศใช้แม่บทการบัญชี (Accounting Framework)
5. กำหนดมาตรฐานการบัญชีไทย (Thai Accounting Standard :TAS) เพื่อยึดปฏิบัติให้สอดคล้องกันและสอดคล้องกับมาตรฐานการบัญชีระหว่างประเทศไทย (International Accounting Standard: IAS)

การบริหารการบัญชี

การปรับเปลี่ยนกระบวนการหรือรูปแบบการผลิต/บริการ จำเป็นอย่างยิ่งที่จะต้องทำการรวบรวมข้อมูลต่าง ๆ มาสนับสนุนการตัดสินใจ ข้อมูลด้านต้นทุนมักจะเป็นข้อมูลสำคัญกลุ่มแรก ๆ ที่ผู้บริหารนำมาใช้ร่วมกับข้อมูลอื่น ๆ อย่างไรก็ตามข้อมูลที่นำมาใช้จำเป็นต้องมีคุณภาพด้วย กล่าวคือ มีความถูกต้อง ทันเวลาและสัมพันธ์กับประเด็นการตัดสินใจ

การบริหารการบัญชี คือ กระบวนการ วิธีการซึ่งเกี่ยวกับการเสนอข้อมูลต่าง ๆ โดยการจดบันทึกรายงานที่เป็นประโยชน์ต่อฝ่ายบริหาร ในการวางแผนและควบคุมให้สำเร็จผลตามจุดมุ่งหมายอย่างมีประสิทธิภาพและข้อมูลที่ใช้สำหรับการวางแผนและการควบคุม จะต้องเป็นข้อมูลที่แน่นอนและเชื่อถือได้

ระบบบัญชี

ระบบบัญชี คือ ระเบียบแบบแผนการปฏิบัติงานทางการบัญชี รวมถึงวิธีการทำบัญชี การทำงบการเงิน เอกสารและสมุดบัญชีต่าง ๆ อันเป็นสื่อแห่งการทำบัญชีและรายงาน ตลอดจนการใช้และการเก็บรักษาหลักฐานเอกสารใบสำคัญทางการบัญชีและการเงิน สมุดบัญชีต่าง ๆ ที่ใช้บันทึกรายการทางธุรกิจเพื่อรวบรวมข้อมูลและตัวเลขสถิติสนองความต้องการของฝ่ายบริหาร

ดังนั้น ระบบบัญชีจึงประกอบไปด้วยระบบที่สำคัญ 2 ระบบ คือ ระบบทางเดินข้อมูล หรือระบบการบันทึกบัญชีและการเก็บข้อมูล และระบบทางเดินเอกสาร โดยที่ระบบทางเดินข้อมูลจะแสดงถึงทางเดินของข้อมูลตั้งแต่การบันทึกบัญชี ซึ่งในปัจจุบันการบันทึกบัญชีอาจทำได้ 2 วิธี คือ การบันทึกด้วยมือ (Manual) กับการบันทึกบัญชีด้วยคอมพิวเตอร์ โดยริเริ่มจากการบันทึกบัญชีเข้าสมุดบัญชีรายวันขั้นต้น ไปบัญชีแยกประเภท จนสามารถออกงบทดลองเพื่อใช้ในการจัดทำงบการเงิน เช่น งบดุล งบกำไรขาดทุน งบกระแสเงินสด งบต้นทุนการผลิต และงบอื่น ๆ ที่กิจการต้องการ ภายใต้การบันทึกบัญชีเข้าระบบ เพื่อให้การบันทึกบัญชีเป็นไปอย่างถูกต้องและรวดเร็วทันต่อเหตุการณ์ สามารถจัดทำงบการเงินได้โดยสะดวกยิ่งขึ้น จำเป็นต้องอาศัยผังบัญชีและรหัสบัญชีในการบันทึกบัญชี ส่วนระบบทางเดินเอกสาร จะแสดงถึงทางเดินของเอกสาร แบบฟอร์ม ที่ใช้ในระบบบัญชี ตลอดจนลำดับขั้นตอนของการทำงาน ว่างานที่ทำเป็นงานอะไร ใครเป็นคนรับผิดชอบงานนั้น ทำที่ไหน และ ทำเมื่อไร

นอกจากนี้ส่วนประกอบอันสำคัญที่จะทำให้การปฏิบัติงานระบบบัญชีเป็นไปตามวัตถุประสงค์ คือ ตัวบุคคล ซึ่งจะต้องมีความรู้ ความสามารถ ความรับผิดชอบ และความซื่อสัตย์ในการปฏิบัติหน้าที่ ส่วนเครื่องมือเครื่องใช้ เช่น คอมพิวเตอร์ เป็นเพียงเครื่องทุ่นแรงในการบันทึกบัญชีให้ถูกต้องและรวดเร็ว ทำให้ประหยัดทั้งเวลาและค่าใช้จ่าย สามารถลดข้อผิดพลาดได้มากขึ้น

บทที่ 3

สรุป

สรุปผลการวิจัย

วิสาหกิจชุมชนเกิดขึ้นจากการนำเอาแนวทางเศรษฐกิจของชุมชนหรือแนวทางเศรษฐกิจพอเพียงมาพัฒนาอย่างต่อเนื่องและเป็นระบบ วิสาหกิจชุมชนไม่ใช่ของรัฐ เกิดขึ้นมาจากสถานประกอบการที่ชุมชนเป็นเจ้าของจึงจัดว่าเป็นของภาคเอกชน แต่สถานประกอบการที่ชุมชนเป็นเจ้าของนั้นกลับมีแนวคิดที่เน้นการพึ่งพาอาศัยกันมากกว่าการแสวงหากำไร ดังนั้นจึงควรใช้คำว่า “วิสาหกิจชุมชน” เช่นเดียวกับ “รัฐวิสาหกิจ” ที่หลายคนรู้จัก โดยวิสาหกิจชุมชนนั้นจัดเป็นกลุ่มกิจกรรมของชุมชนที่ชุมชนคิดได้จากการเรียนรู้ ไม่ใช่กิจกรรมเดี่ยว ๆ ที่ทำเพื่อมุ่งสู่ตลาดใหญ่ และไม่ใช่กิจกรรมที่ซับซ้อนอะไร ล้วนแล้วแต่เป็นการทำกินทำใช้ทดแทนการซื้อจากตลาดได้ และเป็นการจัดการระบบการผลิตและบริโภคที่มีอยู่ในชีวิตประจำวัน เช่น การทำปุ๋ยหมักอินทรีย์ชีวภาพ การทำกะปิ การทำประมง การจัดการกิจกรรมเรื่องข้าว หมู เห็ด เป็ด ไก่ ผัก ผลไม้ หรืออื่น ๆ ที่ชุมชนทำได้เองโดยไม่ยุ่งยากมากนัก การทำกินทำใช้ทดแทนการซื้อเป็นการลดรายจ่ายและเสริมรายได้ ตลอดจนยังช่วยให้ระบบเศรษฐกิจใหญ่เข้มแข็งขึ้น นอกจากนี้ยังเป็นการจัดระบบเศรษฐกิจใหม่ให้เป็นฐานที่เป็นจริงในชุมชน เพราะถ้าชุมชนเข้มแข็งพึ่งพาตนเองได้ กระแสพระราชดำรัสของพระบาทสมเด็จพระเจ้าอยู่หัวได้ทรงเปรียบเศรษฐกิจพอเพียงเหมือนเสาเข็มของตึกที่ทำให้ตึกมั่นคงแข็งแรงเศรษฐกิจของประเทศก็จะเข้มแข็งและอยู่ได้ ที่ผ่านมาระบบเศรษฐกิจในประเทศเปรียบเหมือนการสร้างตึกที่มีฐานแคบ ถ้าฐานไม่แข็งแรง ตึกก็พังลงมา ดังนั้น วิสาหกิจชุมชนจึงมีความสำคัญในการสร้างฐานมั่นคงให้กับประเทศได้ โดยกระตุ้นเศรษฐกิจระดับรากหญ้าให้เข้มแข็งและกระจายโอกาสการประกอบอาชีพให้เกิดการสร้างอาชีพ สร้างรายได้ และลดภาระค่าใช้จ่ายในครัวเรือน ให้ประชาชนส่วนใหญ่ของประเทศสามารถพึ่งตนเองได้มากขึ้น

สรุปผลการวิจัย ประชากรกลุ่มตัวอย่างประชาชนที่เป็นสมาชิกในกลุ่มวิสาหกิจชุมชนพบว่า ผู้ตอบแบบสอบถามส่วนใหญ่เป็นเพศชาย มีอายุ 46 ปีขึ้นไป จบการศึกษาระดับมัธยมศึกษา มีสถานภาพสมรส ซึ่งส่วนใหญ่มีอาชีพทำสวนยางพารา รองลงมาเป็นพนักงานประจำ มีรายได้ส่วนตัวเดือนละ 5,000 – 10,000 บาท มีรายได้ครอบครัวต่อเดือน 10,000 – 20,000 บาท มีประสบการณ์ในอาชีพมากกว่า 20 ปี ตลอดจนมีความรู้ความเข้าใจในการจัดทำบัญชีในวิสาหกิจชุมชนอยู่ในระดับน้อยและน้อยมาก

จากการสอบถามความคิดเห็นเกี่ยวกับการจัดทำบัญชีในวิสาหกิจชุมชน ภายใต้โครงการหนึ่งตำบลหนึ่งผลิตภัณฑ์ อำเภอขนอม จังหวัดนครศรีธรรมราช โดยรวม อยู่ในระดับน้อย เมื่อมีการพิจารณาในรายละเอียด พบว่า มีกรรมการรักษาเงินที่ได้รับการแต่งตั้งปฏิบัติหน้าที่ถูกต้องตามระเบียบ มีการตรวจสอบใบสำคัญประกอบการเบิกจ่ายเงินก่อนอนุมัติสั่งจ่าย การรับส่งเงินระหว่างเจ้าหน้าที่และมีการสอบยอดจำนวนเงินตามสำเนาใบเสร็จรับเงินและมีหลักฐานลงชื่อรับส่งเงินระหว่างกัน มีการจัดทำบัญชีและงบกำไรขาดทุนตามเกณฑ์เงินสด การจ่ายเงินทุกประเภทมีเอกสารใบสำคัญประกอบการจ่ายเงินครบถ้วนและถูกต้องตามระเบียบ มีการตั้งกรรมการฝาก-ถอน อยู่ในระดับปานกลาง สำหรับการเก็บรักษาเงินถูกต้องตามระเบียบและอยู่ในวงเงินเก็บรักษา ผู้รักษาเงินกับผู้ทำบัญชีเงินสดเป็นบุคคลคนละคน ออกใบเสร็จรับเงินทุกครั้งที่มีการรับเงินใช้ใบเสร็จรับเงินที่เล่มสำหรับรายรับประเภทเดียวกัน ใบเสร็จรับเงินมีเลขกำกับเล่มที่ และฉบับที่พิมพ์ไว้ล่วงหน้า ใบเสร็จรับเงินที่ยังไม่ได้ใช้ เก็บรักษาไว้ในที่ปลอดภัยและมีการทำทะเบียนคุมเพื่อให้ทราบ การรับส่งเงินระหว่างเจ้าหน้าที่ มีการสอบยอดจำนวนเงินตามสำเนาใบเสร็จรับเงิน และมีหลักฐานลงชื่อรับส่งเงินระหว่างกัน มีการระงับเงินและผู้มีอำนาจในการลงนามสั่งจ่ายเช็ค การจ่ายเงินให้แก่ผู้อื่นที่ไม่ใช่เจ้าหน้าที่หรือผู้ไม่มีสิทธิรับเงินจ่ายโดยมีหนังสือมอบฉันทะของผู้มีสิทธิรับเงิน มีการประทับตราใบสำคัญเมื่อจ่ายเงินแล้ว ผลการพิสูจน์ยอดเงินฝากธนาคารได้เสนอผู้บังคับบัญชาทุกครั้ง การพิสูจน์ยอดเงินฝากคลังอย่างน้อยเดือนละครั้ง ใบยืมเงินทดลองเงินได้รับอนุมัติโดยผู้มีอำนาจตามระเบียบ การยืมเงินทดลองเป็นไปตามวัตถุประสงค์ที่กำหนดตามระเบียบเท่านั้น การควบคุมเงินยืมทดลองที่ค้างนานเกินกำหนด มีการเก็บรักษาสัญญาการยืมเงินทดลองที่ยังไม่ส่งใช้ไว้อย่างเป็นระเบียบในที่ปลอดภัย มีการจัดทำบัญชีและงบกระแสเงินสด มีการจัดทำบัญชีและงบกำไรขาดทุนตามเกณฑ์คงค้าง สมุดเงินสดและสมุดรายวันที่จัดทำโดยโปรแกรม EXCELS สมุดจดบันทึกอื่นๆ หรือเอกสารหลักฐานอื่นๆ ที่จัดทำขึ้นเอง ผู้ตรวจสอบภายในตรวจสอบผลการพิสูจน์ยอดเงินฝากแล้วทุกครั้ง ท่านใช้ประโยชน์จากงบการเงินในการบริหารจัดการสินทรัพย์ถาวร ท่านใช้ประโยชน์จากงบการเงินในการวางแผนทางการเงิน ท่านใช้ประโยชน์จากงบการเงินในการวางแผนภาษีอากร อยู่ในระดับน้อย ในขณะที่เงินยืมทดลองที่เกินกำหนดมีการเร่งรัดให้ส่งคืนตามระเบียบ อยู่ในระดับน้อยที่สุด

ส่วนประกอบของระบบบัญชี

แม้ว่าการดำเนินงานของกิจการจะมีหลายประเภทหลายรูปแบบก็ตาม ระบบบัญชีของกิจการจะต้องประกอบด้วย

1. ระบบการปฏิบัติงานทางการบัญชี เป็นการกำหนดเส้นทางเดินของระบบงานต่าง ๆ ที่เกี่ยวข้องกับการเก็บข้อมูลบัญชี เริ่มจากการจัดทำเอกสารเบื้องต้น เพื่อการเก็บและตรวจสอบข้อมูลเพื่อให้บันทึกบัญชี นิยมแสดงเป็นแผนภูมิ (Flow Chart)
2. เอกสารสำหรับจดบันทึกข้อมูล ใช้สำหรับจดบันทึกข้อมูลเมื่อเริ่มเกิดเหตุการณ์ หรือ รายการดำเนินงาน เพื่อถ่ายทอดไปไว้ในสมุดบัญชี และยังใช้เอกสารเป็นสื่อสำหรับถ่ายทอดข้อมูลระหว่างหน่วยงานภายในกันเอง หรือระหว่างกิจการกับบุคคลภายนอก นอกจากเอกสารแล้วก็ยังต้องมีสมุดบัญชีต่าง ๆ ตลอดจนรายงานทางการเงิน
3. ระบบการควบคุมภายใน ได้แก่ แผนการทำงานของกิจการ เพื่อดูแลป้องกันทรัพย์สินของกิจการให้ปลอดภัย อยู่ในสภาพพร้อมที่จะใช้งาน และเพื่อให้แน่ใจว่าข้อมูลทางการบัญชีเชื่อถือได้ รวมทั้งส่งเสริมการทำงานให้มีประสิทธิภาพ
4. วิธีการปฏิบัติงาน ได้แก่ การวิเคราะห์รายการค้าตามผังบัญชี (Chart of Account) การบันทึกบัญชีลงในเอกสารสมุดบัญชี การจัดทำรายงาน การบันทึกนี้อาจใช้การเขียน การพิมพ์หรือเทคนิคอื่นใดที่ทำให้เก็บรวบรวมข้อมูลไว้ได้ รวมทั้งการคำนวณ การจัดหมวดหมู่ และการสรุปข้อมูล เพื่อให้เป็นข้อมูลที่มีประโยชน์
5. ผู้ปฏิบัติงานบัญชี เมื่อมีเอกสารสมุดบัญชีต่าง ๆ ตามรูปแบบที่กำหนดไว้แล้ว มีวิธีการบัญชีที่สามารถเก็บบันทึกข้อมูลที่ต้องการและนำมาเสนอ เมื่อใช้ได้แล้วจำเป็นจะต้องมีตัวผู้ปฏิบัติงานด้วย เพื่อให้งานตามระบบบัญชีดำเนินไปได้ ซึ่งผู้ที่จะปฏิบัติงานนี้จะต้องมีความรู้ได้ศึกษาวิธีการบัญชีมาโดยเฉพาะ เนื่องจากการจดบันทึกข้อมูลทางบัญชีจะต้องเป็นไปตามหลักการบัญชีที่ยอมรับกันทั่วไป และการบัญชียังมีข้อสมมติฐานต่าง ๆ อีกด้วย จึงต้องการผู้ปฏิบัติงานที่มีความเข้าใจอย่างดี
6. เครื่องมือเครื่องใช้ เริ่มตั้งแต่เครื่องมือง่าย ๆ คือ ปากกา ดินสอ ไม้บรรทัด รวมไปถึงเครื่องคำนวณ เครื่องพิมพ์ดีด เครื่องถ่ายเอกสาร เครื่องเขียนเช็ค กระทั่งปัจจุบันเครื่องคอมพิวเตอร์ก็ได้ถูกนำมาใช้ในการทำบัญชีด้วย

ลักษณะของข้อมูลทางการบัญชี

การที่จะนำข้อมูลจากระบบบัญชีไปใช้ประโยชน์นั้น จำเป็นต้องทำความเข้าใจเกี่ยวกับการจดบันทึกข้อมูลตามระบบบัญชีก่อนจึงสามารถนำข้อมูลได้อย่างถูกต้อง สิ่งที่เราทำความเข้าใจมีดังนี้ คือ

1. การบัญชีจะจดบันทึกรายการดำเนินงานเฉพาะ เมื่อเป็นรายการที่สามารถวัดค่าเป็นตัวเงินได้เท่านั้น ถ้าต้องการทราบข้อมูลของกิจการจะไม่สามารถถือเอาข้อมูลทางการบัญชีเป็นข้อมูลของกิจการได้ทั้งหมด รายการดำเนินงานใดที่วัดค่าเป็นตัวเงินไม่ได้ทางระบบบัญชีจะไม่บันทึกไว้ จำเป็นต้องให้ส่วนงานอื่นเป็นผู้บันทึก ดังนั้นข้อมูลทางการบัญชีจึงเป็นเพียงส่วนหนึ่งของข้อมูลการดำเนินงานทั้งหมดของกิจการ

2. ระหว่างที่กิจการดำเนินงานไปเรื่อย ๆ ไม่มีกำหนดเสร็จสิ้น หากต้องการทราบผลการดำเนินงานในช่วงเวลาหนึ่ง ๆ หรือต้องการทราบว่าฐานะการเงินของกิจการมีทรัพย์สิน หนี้สิน เท่าใด ณ เวลาใดเวลาหนึ่ง ก็จะทำให้ได้ตามวิธีการบัญชี ระบบข้อมูลบัญชีได้แบ่งกำหนดเวลาปฏิบัติงานเป็นงวด ๆ เพื่อใช้รวบรวมข้อมูลการดำเนินงาน และสรุปผลรายงานต่อผู้ต้องการใช้ข้อมูล ได้แก่ เจ้าของ ผู้ถือหุ้น เจ้าหนี้ หน่วยงานของรัฐบาล และฝ่ายบริหารของกิจการเอง ขณะที่กิจการยังมีขนาดเล็กก็อยู่ อาจจะมีผู้สนใจข้อมูลของกิจการไม่มากนัก แม้เจ้าของเองเป็นผู้ดำเนินงานใกล้ชิดทราบข้อมูลต่าง ๆ คืออยู่แล้ว ก็ไม่ต้องการข้อมูลจากระบบบัญชีเท่าใด แต่เมื่อกิจการมีการเจริญเติบโตมากขึ้น ขยายการดำเนินงานกว้างขวางขึ้น ผู้บริหารไม่สามารถดูแลการดำเนินงานของกิจการ โดยใกล้ชิดได้ทุกส่วนงาน จึงเริ่มให้ความสนใจในระบบข้อมูลการบัญชี เพื่อนำไปใช้ในการวางแผน ตัดสินใจและควบคุม นอกจากนี้เจ้าของกิจการที่สนใจข้อมูลทางการบัญชีแล้ว ผู้ถือหุ้น เจ้าหนี้ หรือผู้ใช้ข้อมูลอื่น ก็เริ่มให้ความสนใจมากขึ้น จึงต้องการข้อมูลจากระบบบัญชีเกี่ยวกับผลการปฏิบัติงานและฐานะการเงินของกิจการ เพื่อนำข้อมูลเหล่านี้ไปใช้ในการตัดสินใจ

3. ระบบบัญชีสามารถนำไปใช้จดบันทึกข้อมูลที่เป็นรายการทางการเงินไม่เฉพาะแต่กับกิจการที่มุ่งหวังกำไรเท่านั้น แต่สามารถนำไปใช้จดบันทึกข้อมูลของกิจการแม้ว่าจะเป็นกิจการที่ตั้งขึ้นมาเพื่อสาธารณกุศล ไม่ว่าจะเป็นสมาคม มูลนิธิ หรือหน่วยงานของรัฐบาลก็ได้

วิธีการบันทึกบัญชี

เมื่อการบัญชี การเก็บรวบรวม บันทึก จัดจำแนก และทำสรุปข้อมูลอันเกี่ยวกับเหตุการณ์ทางเศรษฐกิจในรูปตัวเงิน ผลงานขั้นสุดท้ายของการบัญชี ก็คือ การให้ข้อมูลทางการเงินซึ่งเป็นประโยชน์แก่บุคคลหลายกลุ่ม และผู้ที่เกี่ยวข้องในกิจกรรมของกิจการ ดังนั้น การบันทึกบัญชีควรพิจารณาขั้นตอน ดังนี้ คือ

1. งานการเก็บรวบรวมข้อมูล เกี่ยวกับการคัดเลือกและสะสมข้อมูลทางการเงินซึ่งอาจจะจำแนกงานได้เป็น 3 ชั้น คือ

- ก. การเลือก (Identification)
- ข. การวัด (Measurement)
- ค. การบันทึก (Recording)

ก. การเลือก จะต้องจัดระบบบัญชีให้สามารถคัดเลือกเฉพาะรายการที่เกี่ยวข้องจาก เหตุการณ์ทางเศรษฐกิจ ซึ่งมีเป็นจำนวนมากมาย ซึ่งเห็นได้ว่า ไม่ว่าจะ เป็นระบบบัญชีที่ดีเพียงใดก็ตาม ก็ไม่สามารถรวบรวม ข้อมูลทางการเงินไว้ได้ทั้งหมด

ข. การวัด เมื่อคัดเลือกเหตุการณ์ที่ต้องการได้แล้ว การบัญชีก็ต้องเลือกวิธีการที่จะวัดค่า ของเหตุการณ์นั้น การวัดค่าก็คือ การแสดงกิจกรรมทางเศรษฐกิจในรูปตัวเงิน และการกำหนดค่า โดยวิธีอื่น

ค. การบันทึก การบันทึกจะเกี่ยวกับการวิเคราะห์ลักษณะของรายการตามผังบัญชี กำหนด วิธีการ และระบบงานเพื่อให้ติดตามกิจกรรมนั้น ๆ ได้

2. งานการจัดจำแนกและทำสรุปข้อมูล จำแนกงานได้ 3 ชั้น ดังนี้

ก. การจัดจำแนกประเภท (Classification) หมายถึง การจัดจำแนกข้อมูลทางการเงินที่ รวบรวมและบันทึกนั้นให้อยู่ในโครงสร้างที่เป็นประโยชน์ และสมเหตุผล ตัวเลขดังกล่าวจะให้ ความสำคัญเพียงเล็กน้อยจนกว่าจะมีการนำตัวเลขทั้งหมดมาปะติดปะต่อให้สัมพันธ์กัน การจัด จำแนกโครงสร้างข้อมูล ได้แก่ การจัดจำแนกเป็นโครงสร้างของทรัพย์สินและสิทธิส่วนได้เสีย

ข. การสรุป (Summarization) เมื่อรวบรวมและจัดจำแนกข้อมูลทางการเงินครบตามงวด แล้ว ก็จะนำมาทำการสรุปในงบการเงินและจัดทำรายงาน ซึ่งงานดังกล่าวนี้ จะเป็นสื่อกลางของการ สื่อสารทางการบัญชี

ค. การตีความ (Interpretation) การอธิบายลำดับวิธีการของการบัญชี อันเกี่ยวกับ ความหมาย ประโยชน์และข้อจำกัดต่อผู้ใช้บ ซึ่งรายงานดังกล่าวเป็นสิ่งที่จำเป็นที่สุด และเป็นงาน ลำดับสุดท้ายของงานการสื่อสาร การให้ข้อมูลที่จะให้เกิดความเข้าใจในสิ่งที่นำเสนอ ย่อมจะทำให้ สามารถตีความและแปลความหมายผลงานทางการบัญชีได้

โดยสรุป หน้าที่ของการบัญชีประกอบด้วย การเลือกรายการ การวัดค่า การบันทึก การจัด จำแนก การทำรายงานสรุป และการตีความ งานทางการบัญชีที่ให้ประโยชน์ ส่วนใหญ่จะเป็นงาน ทางด้านการวิเคราะห์ การวางแผนและการแปลความข้อมูลทางการเงิน เพื่อช่วยในการตัดสินใจเชิง เศรษฐกิจ

**การทบทวนวรรณกรรม/สารสนเทศ (information) ที่เกี่ยวข้อง
งานวิจัยในประเทศ**

ระบบบัญชีการเงินที่เหมาะสมของกลุ่มผลิตตำบล : กรณีศึกษาตำบลป่าบง อำเภอสารภี จังหวัดเชียงใหม่ (พ.ศ.2545) โดยนายชัยมงคล เดียวกุล พบว่าในอดีตผู้นำกลุ่มไม่ทราบผลการดำเนินงานเนื่องจากไม่มีการจัดทำงบการเงิน ข้อมูลที่บันทึกไว้จึงมีเพียงรายรับและรายจ่ายเท่านั้น จึงได้ออกแบบระบบบัญชีการเงินที่เหมาะสมรวมทั้งออกแบบเอกสารและรายงานทางการเงินที่เกี่ยวข้องให้แก่กลุ่ม รวม 7 ระบบ ได้แก่ การรับเงินสนับสนุนเพื่อเป็นทุนในการดำเนินงาน การซื้อวัตถุดิบและวัสดุอุปกรณ์ การจ่ายวัตถุดิบและวัสดุอุปกรณ์ให้สมาชิกทำการผลิต การยืมเงินทอรองจ่ายและจ่ายเงินยืมเป็นค่าจ้างแรงงานให้สมาชิก การรับผลิตภัณฑ์สำเร็จรูปจากสมาชิก การจัดจำหน่ายและการรับชำระเงินแบ่งเป็นระบบย่อย 3 ระบบ คือ การขายสด การขายเชื่อ และการฝากขาย ระบบสุดท้ายได้แก่ การจ่ายชำระหนี้และค่าใช้จ่าย และพบว่าสมาชิกของกลุ่มขาดความรู้ความเข้าใจด้านการบัญชี อีกทั้งยังขาดบุคลากรวิชาชีพบัญชี เมื่อระบบบัญชีได้กำหนดให้มีเอกสารและรายงาน เพื่อการตรวจสอบซึ่งกันและกัน จึงทำให้มีเอกสารและรายงานเพิ่มขึ้น ทำให้งานด้านการบัญชีมีเพิ่มขึ้น

การจัดทำบัญชีธุรกิจชุมชนในจังหวัดอุทัยธานี (พ.ศ.2552) โดยนางมยุรี บุญโต พบว่าระบบบัญชีแบบเดิมของธุรกิจชุมชนในจังหวัดอุทัยธานี ที่ทางกลุ่มปฏิบัติอยู่ในปัจจุบัน มีการจดบันทึกการรับ – จ่าย จดบันทึกในสมุด เพื่อจัดทำรายงานรับ – จ่ายส่งหน่วยราชการแต่ไม่มีการจัดเก็บเอกสาร ไม่มีการบันทึกต้นทุนเกี่ยวกับวัตถุดิบที่จัดซื้อ และกลุ่มธุรกิจชุมชน เคยได้รับการอบรมจากหน่วยงานที่เกี่ยวข้อง ปัญหาในเรื่องการทำบัญชี คือ หลายหน่วยงานราชการที่ต้องการเป็นข้อมูลรายรับรายจ่าย จะมีแบบฟอร์มต่าง ๆ มากมาย ทำให้กลุ่มมีภาระในการจัดทำบัญชี สมุดที่จัดทำมีหลายเล่มทำความเข้าใจยากไม่อยากทำ เนื่องจากระยะเวลาการอบรมสั้น และไม่ได้ฝึกปฏิบัติการ การให้ความรู้ ความเข้าใจเกี่ยวกับการจัดทำบัญชีใหม่ การให้ความรู้การจัดทำบัญชีต้องใช้ระยะเวลา เพื่อสร้างทัศนคติที่ดีต่อการจัดทำบัญชี ต้องทำให้ทางกลุ่มเห็นประโยชน์ในการจัดทำบัญชีก่อน โดยฝึกปฏิบัติการลงบัญชีแบบง่าย และให้ความรู้เกี่ยวกับต้นทุนแบบง่าย ๆ เพื่อกำหนดจุดคุ้มทุน สร้างทัศนคติที่ดีต่อการจดบันทึกข้อมูลทางการเงิน โดยข้อมูลเกี่ยวข้องกับเงินสดรับ เงินสดจ่าย และเอกสารในการควบคุมสินค้า การสร้างระบบการจัดทำบัญชีที่เหมาะสมกับธุรกิจชุมชนในจังหวัดอุทัยธานี เป็นขั้นตอนวางระบบบัญชี ทั้งผู้วิจัย และผู้ทำบัญชีร่วมกันปรับแบบฟอร์มใหม่อีกครั้ง ออกแบบเอกสารบัญชีให้เหมาะสมกับกลุ่มผลิต ในการจัดทำบัญชีตามหลักการบันทึกบัญชีที่เหมาะสมสำหรับกลุ่ม ปฏิบัติตามระบบบัญชีคู่ ใช้เกณฑ์คงค้าง ระบบการสะสมต้นทุนแบบสิ้นงวด ระบบบัญชีได้กำหนดให้มีเอกสารและรายงานเพื่อการตรวจสอบซึ่งกัน

และกัน ให้กลุ่มฝึกปฏิบัติแล้วทำการประเมินผลและการสัมภาษณ์ผู้ปฏิบัติเพื่อให้ได้ระบบบัญชีที่เหมาะสมเป็นแนวทางในการจัดทำบัญชีสำหรับกลุ่มผู้ผลิตอื่นต่อไป

ระบบบัญชีและการควบคุมทางการบัญชีของเหมืองแม่เมาะการไฟฟ้าฝ่ายผลิตแห่งประเทศไทย (พ.ศ.2545) โดยนางสาวสิริรัตน์ ศรีจักรวาลวงษ์ พบว่าเหมืองแม่เมาะมีการปฏิบัติงานทางการบัญชีเป็นไปตามทฤษฎีของระบบบัญชีและการควบคุมทางการบัญชี รวมทั้งการปฏิบัติงานเป็นไปตามหลักของการควบคุมภายในที่ดี ทั้งทางด้านที่เกี่ยวกับบุคลากร การปฏิบัติงาน การรักษาความปลอดภัยของทรัพย์สิน ในส่วนของการบันทึกบัญชี การจัดเก็บข้อมูล และระบบทางเดินเอกสาร มีการบันทึกบัญชีที่ครบถ้วน ถูกต้อง น่าเชื่อถือ และทันเวลา มีการจัดเก็บข้อมูลอย่างเป็นระบบ และมีการจัดทำคู่มือการปฏิบัติงาน และมาตรฐานที่แสดงถึงขั้นตอนการปฏิบัติงาน วิธีการทำงาน รวมทั้งกำหนดผู้รับผิดชอบในงานนั้น ส่วนทางด้านแบบฟอร์มทางการบัญชี มีการกำหนดแบบฟอร์มเพื่อใช้งานไว้อย่างครบถ้วนและครอบคลุมในทุก ๆ เรื่อง สำหรับระบบรายงานทางการบัญชี ปัจจุบันมีการจัดทำรายงานทางการบัญชีโดยอาศัยโปรแกรม Microsoft EXCEL) เข้าช่วยในการจัดทำรายงาน ทั้งนี้เป็นผลมาจากระบบรายงานทางการบัญชีภายใต้โปรแกรม MINCOM ที่ใช้อยู่ในปัจจุบันอยู่ระหว่างการพัฒนาระบบร่วมกันระหว่าง นักบัญชี และนักคอมพิวเตอร์

การจัดทำบัญชีธุรกิจชุมชนภายใต้โครงการหนึ่งตำบลหนึ่งผลิตภัณฑ์ ในจังหวัด

เชียงใหม่ (พ.ศ. 2546) โดยนางสาววิภาวี ศรีคะ พบว่าธุรกิจชุมชนทั้งหมดได้มีการจัดทำบัญชี มีการบันทึกทั้งระบบมือ และระบบคอมพิวเตอร์ โดยมีเอกสารหลักฐานประกอบในการบันทึกบัญชี มีการใช้สมุดบัญชีเพื่อบันทึกบัญชีอย่างง่าย โดยส่วนใหญ่ผู้ที่ทำหน้าที่จัดทำบัญชี คือ เลขานุการ และเหรัญญิก การบันทึกบัญชี ผู้จัดทำบัญชีมีการออกใบเสร็จรับเงินเมื่อที่มีการรับทุกครั้ง คิดเป็นร้อยละ 48.6 โดยบันทึกบัญชีทุกครั้งที่มีรายการเกิดขึ้น คิดเป็นร้อยละ 57.2 การจัดเก็บเอกสารทางการค้าของธุรกิจชุมชนมีการจัดเก็บโดยการคัดแยกเอกสารเฉพาะที่เป็นของกลุ่มเพื่อจัดเก็บรวมกันในแฟ้ม คิดเป็นร้อยละ 57.1 ของธุรกิจชุมชน เนื่องจากปริมาณเอกสารมีจำนวนน้อยจึงไม่เห็นประโยชน์ของการแยกเอกสารรับ และเอกสารจ่ายต่างหากจากกัน การจัดทำรายงาน กลุ่มธุรกิจชุมชนยังไม่เห็นความสำคัญของรายงาน ไม่มีการจัดทำรายงาน คิดเป็นร้อยละ 60.0 ระบบการควบคุมภายในและการตรวจสอบ ในการบันทึกบัญชีมีเหรัญญิกเป็นผู้บันทึก ซึ่งไม่มีการแยกหน้าที่ของแผนกการเงิน และแผนกบัญชีแยกต่างหากจากกัน อำนาจจ่ายเงินจากบัญชีเงินฝากธนาคารหรือเงินของกลุ่ม จะเป็นประธานกลุ่มเพียงผู้เดียวทำให้ไม่มีระบบการควบคุมภายในที่ดี การตรวจสอบการจัดทำบัญชี มีการตรวจสอบถึงร้อยละ 60.0 โดยประธานและคณะกรรมการของกลุ่มธุรกิจชุมชน และจากผู้ตรวจสอบบัญชีสหกรณ์พร้อมทั้งให้คำปรึกษาและแนะนำด้านการบัญชี ปัญหาและอุปสรรคเกี่ยวกับการบันทึกบัญชี เนื่องจากการ

ไม่มีความรู้ในด้านการบัญชี คิดเป็นร้อยละ 62.2 ปัญหาของการไม่ให้ความสำคัญของข้อมูลทางบัญชี จากผู้นำกลุ่ม และสมาชิกของกลุ่ม คิดเป็นร้อยละ 26.7 แลเรื่องการขอเอกสารหลักฐานในการบันทึกบัญชี คิดเป็นร้อยละ 11.1

กลยุทธ์การพัฒนาวิสาหกิจชุมชน แม่บ้านเกษตรบ้านผาหม่อง ตำบลห้วยส้ม อำเภอกุกระดิง จังหวัดเลย (พ.ศ. 2552) โดยชญาพร ไชยศรี พบว่า กลยุทธ์การพัฒนาวิสาหกิจชุมชน แม่บ้านเกษตรกรบ้านผาหม่อง ตำบลห้วยส้ม อำเภอกุกระดิง จังหวัดเลย ด้านการวางแผนกลุ่มกำหนดวัตถุประสงค์การจัดตั้งกลุ่ม โดยการประชุมประจำทุกเดือน เพื่อจะประเมินผลการดำเนินงานของกลุ่ม แล้วนำไปปรับปรุงการผลิต ปรับปรุงผลิตภัณฑ์ และการจำหน่ายผลิตภัณฑ์ ในครั้งต่อไป ด้านการจัดการองค์กร กลุ่มมีโครงสร้างกลุ่มที่ชัดเจน มีการเลือกตั้งคณะกรรมการกลุ่ม มีกฎระเบียบที่ร่วมกันสร้างขึ้นจากการสื่อสารและเรียนรู้โดยการประชุม อบรม สัมมนา ศึกษาดูงาน ปัจจัยสนับสนุนความสำเร็จของกลุ่มขึ้นอยู่กับความสามารถในการวางแผน การนำ การควบคุมในการผลิต ความสามารถบริหารจัดการสมาชิก ส่วนการพัฒนากลุ่มขึ้นอยู่กับกรณีเครือข่ายสนับสนุนด้านวัตถุดิบ ตลาดและการแลกเปลี่ยนความรู้ประสบการณ์ ปัจจัยเอื้อที่สำคัญยิ่ง ได้แก่ ความสามัคคีและเสียสละของสมาชิก มีหน่วยงานภาครัฐสนับสนุนงบประมาณ วัสดุ และอุปกรณ์ มีการกำหนดหน้าที่และระเบียบกฎเกณฑ์ที่ชัดเจน ผลการดำเนินงานของกลุ่มวิสาหกิจชุมชน แม่บ้านเกษตรบ้านผาหม่อง พบว่า ความสำเร็จตามวัตถุประสงค์ สมาชิกกลุ่มมีรายได้เพิ่มขึ้น คนในครอบครัวและชุมชนมีความสามัคคีกันดีขึ้น ความเป็นองค์กรประชาชนกลุ่มได้รับยอมรับจากชุมชนและมีส่วนช่วยในการพัฒนาชุมชนด้านการบริหารเงินทุนของกลุ่ม มีการระดมทุนทำให้เกิดการออม ด้านการประสานงานด้านต่าง ๆ กลุ่มมีการจัดประชุมทุกเดือน เพื่อร่วมกันพัฒนาและแก้ปัญหาในการดำเนินงานกลุ่มร่วมกัน

การจัดทำบัญชีวิสาหกิจชุมชนในโครงการหนึ่งตำบลหนึ่งผลิตภัณฑ์ในจังหวัดนครปฐม (พ.ศ. 2554) โดยนางกรรณิการ์ นามวงศ์ และคณะ พบว่า ผู้ตอบแบบสอบถามส่วนใหญ่เป็นเพศหญิง ซึ่งจบการศึกษาในระดับปริญญาตรี มีประสบการณ์ทำงานอยู่ในช่วงเริ่มแรก คือ 1 – 5 ปี อีกทั้งมีความคิดเห็นเกี่ยวกับการจัดทำบัญชีวิสาหกิจชุมชน ในโครงการหนึ่งตำบลหนึ่งผลิตภัณฑ์ในจังหวัดนครปฐม อยู่ในระดับมาก แต่มีความรู้ในการจัดทำบัญชีในวิสาหกิจชุมชนในระดับปานกลาง ซึ่งแสดงให้เห็นว่าผู้ตอบแบบสอบถามมีความสนใจในเรื่องของการจัดทำบัญชีชุมชน แต่ไม่มีความรู้มากเท่าที่ควร เช่น เรื่องของการวางแผนภาษีให้มากขึ้น เพื่อเสริมสร้างความรู้ความเข้าใจให้กับผู้จัดทำบัญชีจะได้มีประสิทธิภาพในการทำงานเพิ่มขึ้น

ปัญหาและอุปสรรคในการจัดทำบัญชีวิสาหกิจชุมชน ในจังหวัดนครศรีธรรมราช (2554) โดยนางวัชรีย์ ฮันวิวัฒน์ พบว่า วิสาหกิจชุมชนในจังหวัดนครศรีธรรมราชส่วนใหญ่เป็น

วิสาหกิจชุมชนที่ผลิตของชำร่วย ของที่ระลึก มีแหล่งวัตถุดิบในการผลิตในจังหวัด ผู้จัดทำบัญชี เป็นกรรมการของกลุ่มซึ่งมีระดับการศึกษาชั้นประถมศึกษา ศึกษาในสาขาวิชาอื่นๆ ที่ไม่ใช่ สาขาวิชาการบัญชี บริหารและเศรษฐศาสตร์ มีการจัดทำบัญชี โดยมีการบันทึกบัญชีด้วยมือ มี สมุดบัญชีและเอกสารประกอบการบันทึกบัญชี ผู้ทำบัญชีวิสาหกิจชุมชนปฏิบัติงานในตำแหน่ง 4 – 5 ปี ผ่านการอบรมการจัดทำบัญชีวิสาหกิจชุมชนไม่เกิน 1 ครั้ง/ปี พบปัญหาและอุปสรรคในการจัดทำบัญชีในระดับมาก โดยผู้ตอบแบบสอบถามมีความคิดเห็นว่าปัญหาด้านเครื่องมือที่ใช้ ในการปฏิบัติงานเป็นปัญหาในระดับมากที่สุด ค่าเฉลี่ยเท่ากับ 4.31 และปัญหา รองลงมา ได้แก่ ปัญหาด้านความร่วมมือและประสานงาน

การพัฒนา ระบบบัญชีการเงินผลิตภัณฑ์ชุมชน กรณีศึกษาดำบลหนองบัว อำเภอเมือง จังหวัดกาญจนบุรี (2555) โดย ขวัญนรี กล้าปราบโจร จิตติพร พระโพธิ์ และศิริรัตน์ เช็งเส็ง พบว่า กลุ่มอาชีพชาเขียวใบหม่อนขาดผู้ทำหน้าที่จัดทำบัญชีที่มีความรู้ความสามารถเพียงพอ ไม่มี ระบบบัญชีและการจัดทำบัญชีที่ถูกต้อง ครบถ้วน ตามหลักการบัญชีที่รับรองทั่วไป เนื่องจากกลุ่มมี ขนาดเล็ก รายการค้ามีจำนวนไม่มาก ประธานกลุ่มทำหน้าที่ในการจัดทำบัญชีมีภาระงานมาก จึงใช้ การจดบันทึกแบบง่ายๆ เพื่อให้ทันต่อการใช้งาน ระบบบัญชีที่กลุ่มอาชีพชาเขียวใบหม่อนต้องการ ใช้ ประกอบด้วย ผังบัญชี เอกสารประกอบการบันทึกบัญชี ได้แก่ ใบสั่งซื้อ ใบรับของ ทะเบียนคุม วัตถุดิบ ใบเบิกผลิตภัณฑ์สำเร็จรูป ทะเบียนคุมสินค้า ใบเสร็จรับเงิน รายงานการขาย ใบนำส่งเงิน ใบส่งของ ทะเบียนคุมลูกหนี้การค้า รายงานสรุปยอดขาย รายงานการรับชำระหนี้จากลูกหนี้ สมุด บัญชี ได้แก่ สมุดเงินสด สมุดรายวันขาย

วัตถุประสงค์ของโครงการวิจัย

1. เพื่อศึกษาสภาพทั่วไปในการจัดทำบัญชีของวิสาหกิจชุมชนภายใต้โครงการหนึ่งตำบล หนึ่งผลิตภัณฑ์ในอำเภอนอม จังหวัดนครศรีธรรมราช
2. เพื่อศึกษาระดับความรู้ความสามารถและปัญหาในการจัดทำบัญชีของวิสาหกิจชุมชน ภายใต้โครงการหนึ่งตำบลหนึ่งผลิตภัณฑ์ในอำเภอนอม จังหวัดนครศรีธรรมราช

ขอบเขตของโครงการวิจัย

1. ขอบเขตด้านประชากรที่ใช้ในการวิจัย ได้แก่ กลุ่มวิสาหกิจชุมชนในอำเภอนอม จังหวัดนครศรีธรรมราช จำนวน 40 กลุ่ม

2. ขอบเขตด้านตัวอย่างที่ใช้ในการวิจัย ได้แก่ ประชาชนที่เป็นสมาชิกในกลุ่มวิสาหกิจชุมชนที่มีหน้าที่เกี่ยวข้องกับการจัดทำรายงานทางบัญชี โดยกำหนดขนาดของกลุ่มตัวอย่างคัดเลือกแบบเจาะจง (Specific Random) จำนวน 40 คน ในพื้นที่อำเภอขนอม จังหวัดนครศรีธรรมราช

3. ขอบเขตด้านตัวแปร

ตัวแปรอิสระ คือ ปัจจัยส่วนบุคคล ได้แก่

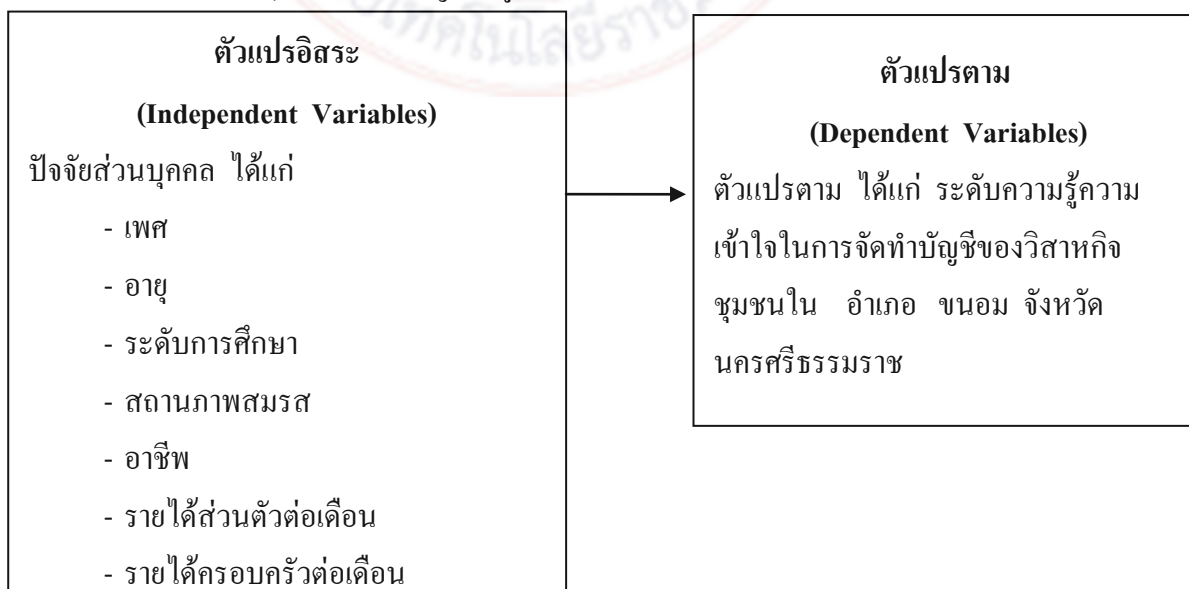
- เพศ
- อายุ
- ระดับการศึกษา
- สถานภาพสมรส
- อาชีพ
- รายได้ส่วนตัวต่อเดือน
- รายได้ครอบครัวต่อเดือน

ตัวแปรตาม ได้แก่ ระดับความรู้ความเข้าใจในการจัดทำบัญชีของวิสาหกิจชุมชนในอำเภอขนอม จังหวัดนครศรีธรรมราช

กรอบแนวความคิด

การศึกษาเรื่อง การจัดทำบัญชีธุรกิจชุมชนภายใต้โครงการหนึ่งตำบลหนึ่งผลิตภัณฑ์ในเขตอำเภอขนอม จังหวัดนครศรีธรรมราช ผู้วิจัยได้กำหนดกรอบแนวคิดของโครงการวิจัยซึ่งประกอบด้วย ตัวแปรอิสระ ตัวแปรตาม ตัวแปรอิสระ ได้แก่ เพศ อายุ ระดับการศึกษา สถานภาพสมรส อาชีพ รายได้ส่วนตัว รายได้ครอบครัว ตัวแปรตาม คือระดับความรู้ความสามารถและปัญหาในการจัดทำบัญชีของวิสาหกิจชุมชนในเขตอำเภอขนอม จังหวัดนครศรีธรรมราช

จากการศึกษาพฤติกรรมและปัญหา ผู้วิจัยได้กำหนดกรอบแนวความคิดในการศึกษาดังนี้



ประโยชน์ที่คาดว่าจะได้รับ

1. ทำให้ทราบข้อมูลเบื้องต้นในการจัดทำบัญชีของวิสาหกิจชุมชนในเขตพื้นที่อำเภอขนอม จังหวัดนครศรีธรรมราช
2. ทำให้ทราบระดับความรู้ความสามารถและปัญหาในการจัดทำบัญชีของวิสาหกิจชุมชน ในเขตพื้นที่อำเภอขนอม จังหวัดนครศรีธรรมราช

คำนิยามศัพท์เฉพาะ

1. การบัญชี หมายถึง การบัญชีเป็นศิลปะของการรวบรวม บันทึก จำแนก และทำสรุป ข้อมูลอันเกี่ยวกับเหตุการณ์ทางเศรษฐกิจในรูปตัวเงิน ผลงานขั้นสุดท้ายของการบัญชีคือ การให้ ข้อมูลทางการเงิน ซึ่งเป็นประโยชน์แก่บุคคลหลายฝ่าย และผู้ที่สนใจในแต่ละกิจกรรม
2. การจัดทำบัญชี หมายถึง การจดบันทึกรายการเกี่ยวกับการเงินทุกรายการ ทั้งที่ได้รับเข้ามาและจ่ายออกไปเพื่อศึกษาเปรียบเทียบการดำเนินการว่าได้กำไรหรือขาดทุนมากน้อยแค่ไหน
3. วิสาหกิจชุมชน หมายถึง การประกอบการ ซึ่งรวมถึงกระบวนการคิด การจัดการ ผลผลิต และทรัพยากรทุกขั้นตอน โดยมีภูมิปัญญาขององค์กรชุมชนหรือเครือข่ายขององค์กรชุมชน เพื่อพัฒนาเศรษฐกิจสังคมและการเรียนรู้ของชุมชน ซึ่งมีได้มีเป้าหมายเพียงเพื่อการสร้างกำไรทางการเงินเพียงอย่างเดียว แต่รวมถึงกำไรทางสังคม ได้แก่ ความเข้มแข็งของชุมชนและความสงบสุขของสังคมด้วย
4. รายจ่าย หมายถึง จำนวนเงินหรือสินทรัพย์ที่ได้จ่ายหรือจะจ่ายเพื่อชำระค่าบริการหรือสินทรัพย์
5. รายได้ หมายถึง การเพิ่มขึ้นในสินทรัพย์สุทธิของกิจการอันเนื่องจากการขายสินค้าหรือบริการมูลค่าที่คิดเป็นเงินตราของสินค้าหรือบริการที่โอนจากธุรกิจไปให้แก่ลูกค้าในระหว่างงวด
6. นตผ. หมายถึง หนึ่งตำบลหนึ่งผลิตภัณฑ์
7. กอ.นตผ. หมายถึง คณะกรรมการอำนวยการหนึ่งตำบลหนึ่งผลิตภัณฑ์
8. อบต. หมายถึง องค์การบริหารส่วนตำบล

บทที่ 4

ข้อเสนอแนะ

จากการวิจัยเรื่อง การจัดทำบัญชีชุมชนภายใต้โครงการหนึ่งตำบลหนึ่งผลิตภัณฑ์ อำเภอขนอม จังหวัดนครศรีธรรมราช ผู้วิจัยมีข้อเสนอแนะดังนี้

1. จากผลการวิจัยพบว่า ผู้ตอบแบบสอบถามส่วนใหญ่ มีความรู้ความเข้าใจในการจัดทำบัญชีในวิสาหกิจชุมชน อยู่ในระดับน้อยและน้อยมาก ดังนั้นควรมีหน่วยงานของรัฐที่มีบทบาทและหน้าที่รับผิดชอบ เข้าไปฝึกอบรมเชิงปฏิบัติการเกี่ยวกับการจัดทำบัญชีวิสาหกิจชุมชน เพื่อเสริมสร้างความรู้ความเข้าใจให้กับกลุ่มวิสาหกิจชุมชน ได้มีประสิทธิภาพในการบริหารจัดการกลุ่มวิสาหกิจชุมชนให้เข้มแข็งต่อไป

2. จากผลการวิจัยพบว่า ผู้ตอบแบบสอบถามส่วนใหญ่มีรายได้น้อยและรายได้ครอบครัวต่อเดือนอยู่ในระดับน้อย ควรมีการส่งเสริมและสนับสนุนแหล่งเงินทุนให้กับวิสาหกิจชุมชน เพื่อนำไปพัฒนากลุ่มวิสาหกิจชุมชนให้มีประสิทธิภาพในการดำเนินกิจการมากขึ้น ตลอดจนจะส่งผลให้ผู้ประกอบการวิสาหกิจชุมชนมีรายได้นับแต่เพิ่มขึ้น

3. ควรให้ความรู้กับวิสาหกิจชุมชนในการใช้ประโยชน์จากงบการเงินเพื่อการวางแผนทางการเงินและการวางแผนภาษีอากร

บรรณานุกรม

- กรรณิการ์ นามวงศ์และคณะ. (2554). การจัดทำบัญชีธุรกิจชุมชนในโครงการหนึ่งตำบลหนึ่งผลิตภัณฑ์ ในจังหวัดนครปฐม. สำนักงานกองทุนสนับสนุนงานวิจัย มหาวิทยาลัยเทคโนโลยีราชมงคลรัตนโกสินทร์.
- เกษรี ณรงค์เดช. (2539). รายงานทางการเงิน. กรุงเทพฯ : โรงพิมพ์มหาวิทยาลัยธรรมศาสตร์.
- ขวัญนรี กล้าปราบโจร และคณะ. (2555). การพัฒนาระบบบัญชีการเงินผลิตภัณฑ์ชุมชน กรณีศึกษาตำบลหนองบัว อำเภอเมือง จังหวัดกาญจนบุรี. สำนักงานกองทุนสนับสนุนงานวิจัย มหาวิทยาลัยราชภัฏกาญจนบุรี.
- ขวัญสุรางค์ จำเริญ. (2543). การจัดทำบัญชีของวัด ในอำเภอเมือง จังหวัดเชียงใหม่. วิทยานิพนธ์ บัญชีมหาบัณฑิต มหาวิทยาลัยเชียงใหม่.
- คณะกรรมการอำนวยการ หนึ่งตำบล หนึ่งผลิตภัณฑ์. (2545). หนึ่งปี หนึ่งตำบล หนึ่งผลิตภัณฑ์. ชัยมงคล เตียวกุล. (2545). ระบบบัญชีการเงินที่เหมาะสมของกลุ่มผลิตตำบล กรณีศึกษาตำบลป่าบาง อำเภอสารภี จังหวัดเชียงใหม่. การค้นคว้าแบบอิสระบัญชีมหาบัณฑิต มหาวิทยาลัยเชียงใหม่.
- ณรงค์ เพชรประเสริฐ. (2542). ธุรกิจชุมชนเส้นทางที่เป็นไปได้. สำนักงานกองทุนสนับสนุนการวิจัย.
- วิไล วีระปรีช และจงจิตต์ หลีกภัย. (2540). ระบบบัญชี. กรุงเทพฯ : โรงพิมพ์แห่งจุฬาลงกรณ์มหาวิทยาลัย.
- วินัส ฤชาชัย. (2544). วิเคราะห์ศักยภาพของธุรกิจชุมชนภายใต้โครงการ หนึ่งตำบล หนึ่งผลิตภัณฑ์ ในจังหวัดเชียงใหม่. คณะเศรษฐศาสตร์ มหาวิทยาลัยเชียงใหม่.
- สิริรัตน์ ศรีจักรวาลวงษ์. (2545). ระบบบัญชีและการควบคุมทางการบัญชีของเหมืองแม่เมาะการไฟฟ้าฝ่ายผลิตแห่งประเทศไทย. วิทยานิพนธ์บัญชีมหาบัณฑิต มหาวิทยาลัยเชียงใหม่.
- อุษณา ภัทรมนตรี. (2544). แนวคิดและกรณีศึกษาการตรวจสอบและการควบคุมภายใน. กรุงเทพฯ : ศูนย์หนังสือมหาวิทยาลัยเกษตรศาสตร์.
- ดวงมณี โกมารทัต. (2546). การบัญชีต้นทุน. พิมพ์ครั้งที่ 9. กรุงเทพฯ : สำนักพิมพ์จุฬาลงกรณ์มหาวิทยาลัย.
- นันทรัตน์ นามบุรี. (2551). เอกสารการวางระบบบัญชีของวิสาหกิจชุมชน. มหาวิทยาลัยราชภัฏยะลา.
- ประพันธ์ สิริรัตน์ธารง อภิรักษ์ พุ่มกลิ่น กัญญา ประยูรสุข. (2549). การวางระบบบัญชี. พิมพ์

- ครั้งที่ 2. มหาวิทยาลัยธุรกิจบัณฑิตย์ กรุงเทพฯ : พิมพ์ครั้งที่ 3. เซ็นเตอร์.
 แพร กิระสุนทรพงษ์ และวชิระ บุญยเนตร. (2541). ระบบบัญชีเพื่อความเข้าใจ. กรุงเทพฯ : ไชมอน
 แอนด์ ซุสเตอร์ อินโดไชน่า.
 มยุรี บุญโต. (2550). เอกสารประกอบการอบรม การอบรมเชิงปฏิบัติการหลักสูตรแบบเข้มเพื่อเป็น
 ผู้ประกอบการรายใหม่. 19 กันยายน 2550 หน่วยบ่มเพาะวิสาหกิจชุมชนมหาวิทยาลัย
 ราชภัฏนครสวรรค์
 วิภาวี ศรีละ. (2546). การจัดทำบัญชีธุรกิจชุมชนภายใต้โครงการหนึ่งตำบล หนึ่งผลิตภัณฑ์ใน
 จังหวัดเชียงใหม่. วิทยานิพนธ์ปริญญาบริหารธุรกิจมหาบัณฑิต :
 มหาวิทยาลัยราชภัฏพระนคร.
 วชิร อ้นวิวัฒน์. (2554). ปัญหาและอุปสรรคในการจัดทำบัญชีวิสาหกิจชุมชนในจังหวัด
 นครศรีธรรมราช. การค้นคว้าแบบอิสระบริหารธุรกิจมหาบัณฑิต (บัญชี). มหาวิทยาลัย
 เทคโนโลยีราชมงคลธัญบุรี.
 เสรี พงศ์พิศ. (2541). บทความเรื่องวิสาหกิจชุมชนทิศทางการพัฒนา. กรุงเทพมหานคร :
 อักษรบัณฑิต.
 อภิชัย พันธเสน และคณะ. (2546). การประเมินปัญหาและความต้องการของธุรกิจชุมชน. สถาบัน
 เพิ่มผลผลิตแห่งชาติ สำนักงานปลัดกระทรวงอุตสาหกรรม.
 สำนักงานส่งเสริมวิสาหกิจชุมชน ขนาดกลางและขนาดย่อม. (2549). รายงานผลิตภัณฑ์ชุมชนและ
 ท้องถิ่น(OTOP) ปี 2549 (ฉบับปรับปรุง).
 ศิลปะพร ศรีจันเพชร. (2550, เมษายน – มิถุนายน). “จัดการ SMEs ด้วยข้อมูลทางบัญชี”. วารสาร
 บริหารธุรกิจ. ปีที่ 30 ฉบับที่ 114 : 2.
 นภาพร ณ เชียงใหม่. (2544). การบัญชีเพื่อการบริหาร. พิมพ์ครั้งที่ 3. กรุงเทพฯ : พัฒนาวิชาการ.
 นิรัชชรา มากมา. (2547). การบริหารจัดการกลุ่มธุรกิจชุมชน ภายใต้โครงการหนึ่งตำบล หนึ่ง
 ผลิตภัณฑ์. วิทยานิพนธ์ปริญญามหาบัณฑิต(บัญชี) เชียงใหม่ : มหาวิทยาลัยเชียงใหม่.



แบบสอบถาม

เรื่อง : การจัดทำบัญชีธุรกิจชุมชนภายใต้โครงการหนึ่งตำบลหนึ่งผลิตภัณฑ์
อำเภอขนอม จังหวัดนครศรีธรรมราช

เรียน ท่านผู้ตอบแบบสอบถามทุกท่าน

แบบสอบถามเรื่อง การจัดทำบัญชีธุรกิจชุมชนภายใต้โครงการหนึ่งตำบลหนึ่งผลิตภัณฑ์ อำเภอขนอม จังหวัดนครศรีธรรมราช โดยมีวัตถุประสงค์ ศึกษาสภาพทั่วไปในการจัดทำบัญชีของวิสาหกิจชุมชนภายใต้โครงการหนึ่งตำบลหนึ่งผลิตภัณฑ์และศึกษาระดับความรู้ความสามารถและปัญหาในการจัดทำบัญชีของวิสาหกิจชุมชนภายใต้โครงการหนึ่งตำบลหนึ่งผลิตภัณฑ์ในอำเภอขนอม จังหวัดนครศรีธรรมราช

คณะผู้วิจัย นายอาทิตย์ สุธงเสน

นางนิตยา ทัดเทียม

อาจารย์ประจำหลักสูตรวิชาการบัญชี

วิทยาลัยเทคโนโลยีอุตสาหกรรมและการจัดการ

มหาวิทยาลัยเทคโนโลยีราชมงคลศรีวิชัย วิทยาเขตนครศรีธรรมราช (ขนอม)



คำชี้แจงในการตอบแบบสอบถาม

แบบสอบถามฉบับนี้ประกอบด้วย 3 ส่วนคือ

ส่วนที่ 1 ข้อมูลทั่วไปของผู้ตอบแบบสอบถาม

ส่วนที่ 2 ความคิดเห็นเกี่ยวกับการจัดทำบัญชีวิสาหกิจชุมชน ในโครงการหนึ่งตำบลหนึ่งผลิตภัณฑ์ อำเภอขนอม จังหวัดนครศรีธรรมราช

ส่วนที่ 3 ข้อเสนอแนะ

โปรดทำเครื่องหมาย ✓ หรือเติมคำลงในช่องว่างที่ตรงกับความเป็นจริง โดยข้อมูลทั้งหมดของท่านจะถูกเก็บเป็นความลับ และนำเสนอในภาพรวมเท่านั้น

คณะผู้วิจัยขอขอบคุณเป็นอย่างสูงในความอนุเคราะห์จากท่าน

ส่วนที่ 1 ข้อมูลทั่วไปของผู้ตอบแบบสอบถาม

1. เพศ

1. ชาย

2. หญิง

2. อายุ

1. 21 – 25 ปี

2. 26 – 30 ปี

3. 31 – 35 ปี

4. 36 – 40 ปี

5. 41 – 45 ปี

6. 46 ปีขึ้นไป

3. ระดับการศึกษา

1. ประถมการศึกษา

2. มัธยมศึกษา

3. ปวช.

4. ปวส.

5. ปริญญาตรี

6. ปริญญาโท

4. สถานภาพ

1. โสด

2. หม้าย/หย่า/แยกกันอยู่

3. สมรส

5. อาชีพ

1. พนักงานประจำ

2. ทำสวนยาง

3. ทำสวนปาล์ม

4. รับจ้างทั่วไป

5. เป็นส่วนหนึ่งของหน่วยงานราชการ

6. รายได้ส่วนตัวต่อเดือน (บาท)

1. 5,000 – 10,000

2. 10,001 - 15,000

3. 15,000 – 20,000

4. 20,001 - 25,000

5. 25,000 ขึ้นไป

7. รายได้ครอบครัวต่อเดือน (บาท)

1. 10,000 – 20,000

2. 20,001 - 30,000

3. 30,001 – 40,000

4. 40,001 - 50,000

5. 50,000 ขึ้นไป

8. ประสบการณ์ในอาชีพของท่าน

1. 1 – 5 ปี

2. 6 – 10 ปี

3. 11 – 15 ปี

4. 16 – 20 ปี

5. 20 ปีขึ้นไป

9. ความรู้ความเข้าใจในการจัดทำบัญชีในวิสาหกิจชุมชน

1. ดีมาก

2. ดี

3. ปานกลาง

4. น้อย

5. น้อยมาก

6. ไม่มีเลย

ประวัตินักวิจัย

- ชื่อ - สกุล : นายอาทิตย์ สุขแสน
- วัน เดือน ปี เกิด : วันอาทิตย์ ที่ 9 มีนาคม พ.ศ. 2523
- ที่อยู่ (ทะเบียนบ้าน) : 66/3 ม.5 ต.ควนทอง อ.ขนอม จ.นครศรีธรรมราช 80210
- ที่อยู่ (ปัจจุบัน) : มหาวิทยาลัยเทคโนโลยีราชมงคลศรีวิชัย
99 หมู่ 4 ตำบลท้องเนียน อำเภอขนอม จังหวัดนครศรีธรรมราช
- ประวัติการศึกษา : ปริญญาโท มหาวิทยาลัยเทคโนโลยีราชมงคลธัญบุรี
บริหารธุรกิจมหาบัณฑิต สาขาการบัญชี
ปริญญาตรี มหาวิทยาลัยปทุมธานี
บริหารธุรกิจบัณฑิต สาขาการบัญชี เกียรตินิยมอันดับสอง
- ประวัติการทำงาน : ปี พ.ศ. 2546 มหาวิทยาลัยปทุมธานี
ปี พ.ศ. 2547 บริษัท เจียเม็งมาร์เก็ตติ้ง
ปี พ.ศ. 2548 บริษัท ปิ่นทรัพย์ จำกัด
ปี พ.ศ. 2548 – ปัจจุบัน ม.เทคโนโลยีราชมงคลศรีวิชัย
- เบอร์โทรศัพท์มือถือ : 087-274-1122
- เบอร์โทรศัพท์ (ที่ทำงาน) : 075-754-024-32
- อีเมลล์ : arthitgolden@gmail.com

ประวัตินักวิจัย

- ชื่อ - สกุล : นางนิตยา ทัดเทียม
- วัน เดือน ปี เกิด : วันอาทิตย์ ที่ 24 มีนาคม พ.ศ. 2517
- ที่อยู่ (ทะเบียนบ้าน) : 99 หมู่ 8 ตำบลเขากอบ อำเภอห้วยยอด จังหวัดตรัง 92130
- ที่อยู่ (ปัจจุบัน) : มหาวิทยาลัยเทคโนโลยีราชมงคลศรีวิชัย
99 หมู่ 4 ตำบลท้องเนียน อำเภอขนอม จังหวัดนครศรีธรรมราช
- ประวัติการศึกษา : ปริญญาโท มหาวิทยาลัยธรรมศาสตร์
บัญชีมหาบัณฑิต
ปริญญาตรี สถาบันเทคโนโลยีราชมงคล วิทยาเขตภาคใต้
บริหารธุรกิจบัณฑิต สาขาการบัญชี
ปริญญาตรี มหาวิทยาลัยสุโขทัยธรรมาธิราช
บริหารธุรกิจบัณฑิต สาขาการจัดการทั่วไป
- ประวัติการทำงาน : ปี พ.ศ. 2538 - 40 บริษัท วนาวัฒน์ วัสดุ จำกัด
ปี พ.ศ. 2540 – ปัจจุบัน ม.เทคโนโลยีราชมงคลศรีวิชัย
- เบอร์โทรศัพท์มือถือ : 0918282259
- เบอร์โทรศัพท์ (ที่ทำงาน) : 075-754-024-32
- อีเมลล์ : nittaya-1974@hotmail.com

ตอนที่ 2 สอบถามความคิดเห็นเกี่ยวกับการจัดทำบัญชีวิสาหกิจชุมชน ในโครงการหนึ่งตำบลหนึ่งผลิตภัณฑ์
อำเภอหนอง จังหวัดนครศรีธรรมราช

รายการ	ระดับความเหมาะสม				
	มากที่สุด	มาก	ปานกลาง	น้อย	น้อยที่สุด
1. มีกรรมการรักษาเงินที่ได้รับการแต่งตั้งปฏิบัติหน้าที่ถูกต้องตามระเบียบ					
2. การเก็บรักษาเงินถูกต้องตามระเบียบและอยู่ภายในวงเงินเก็บรักษา					
3. ผู้รักษาเงินกับผู้ทำบัญชีเงินสดเป็นบุคคลคนละคน					
4. มีการตรวจสอบใบสำคัญประกอบการเบิกจ่ายเงินก่อนอนุมัติสั่งจ่าย					
5. ออกใบเสร็จรับเงินทุกครั้งที่มีการรับเงิน					
6. ใช้ใบเสร็จรับเงินที่เล่มสำหรับรายรับประเภทเดียวกัน					
7. ใบเสร็จรับเงินมีเลขกำกับเล่มที่ และฉบับที่พิมพ์ไว้ล่วงหน้า					
8. ใบเสร็จรับเงินที่ยังไม่ได้ใช้ เก็บรักษาไว้ในที่ปลอดภัยและมีการทำทะเบียนคุมเพื่อให้ทราบจำนวนคงเหลืออยู่ในมือทั้งหมด					
9. การรับส่งเงินระหว่างเจ้าหน้าที่ มีการสอบยอดจำนวนเงินตามสำเนาใบเสร็จรับเงิน และมีหลักฐานลงชื่อรับส่งเงินระหว่างกัน					
10. มีการระบุเงินและผู้มีอำนาจในการลงนามสั่งจ่ายเช็ค					
11. การจ่ายเงินให้แก่ผู้อื่นที่ไม่ใช่เจ้าหน้าที่หรือผู้ไม่มีสิทธิรับเงินจ่ายโดยมีหนังสือมอบฉันทะของผู้มีสิทธิรับเงิน					
12. มีการประทับตราใบสำคัญเมื่อจ่ายเงินแล้ว					
13. ผลการพิสูจน์ยอดเงินฝากธนาคาร ได้เสนอผู้บังคับบัญชาทุกครั้ง					
14. การพิสูจน์ยอดเงินฝากคลังอย่างน้อยเดือนละครั้ง					
15. ใบยืมเงินทตรงเงินได้รับอนุมัติโดยผู้มีอำนาจตามระเบียบ					
16. การยืมเงินทตรงเงินเป็นไปตามวัตถุประสงค์ที่กำหนดตามระเบียบเท่านั้น					

ภาคผนวก ก

แบบสอบถาม



รายการ	ระดับความเหมาะสม				
	มากที่สุด	มาก	ปานกลาง	น้อย	น้อยที่สุด
17. การควบคุมเงินยืมที่ตรงที่ค่างานเกินกำหนด					
18. เงินยืมที่ตรงที่เกินกำหนดมีการเร่งรัดให้ส่งคืนตามระเบียบ					
19. มีการเก็บรักษาสัญญาการยืมเงินที่ตรงที่ยังไม่ส่งใช้ไว้อย่างเป็นระเบียบในที่ปลอดภัย					
20. มีการจัดทำบัญชีและงบกระแสเงินสด					
21. มีการจัดทำบัญชีและงบกำไรขาดทุนตามเกณฑ์เงินสด					
22. มีการจัดทำบัญชีและงบกำไรขาดทุนตามเกณฑ์ค่าง					
23. สมุดเงินสดและสมุดรายวันที่จัดทำโดยโปรแกรม EXCELS					
24. สมุดจดบันทึกอื่นๆ หรือเอกสารหลักฐานอื่นๆ ที่จัดทำขึ้นเอง					
25. การจ่ายเงินทุกประเภทมีเอกสารใบสำคัญประกอบการจ่ายเงินครบถ้วนและถูกต้องตามระเบียบ					
26. ผู้ตรวจสอบภายในตรวจสอบผลการพิสูจน์ยอดเงินฝากแล้วทุกครั้ง					
27. มีการตั้งกรรมการฝาก-ถอน					
28. ท่านใช้ประโยชน์จากงบการเงินในการบริหารจัดการสินทรัพย์ถาวร					
29. ท่านใช้ประโยชน์จากงบการเงินในการวางแผนทางการเงิน					
30. ท่านใช้ประโยชน์จากงบการเงินในการวางแผนภาษีอากร					

ตอนที่ 3 ข้อเสนอแนะ (สิ่งที่คาดหวังจาก การจัดทำบัญชีวิสาหกิจชุมชน)

.....

.....

.....

.....

.....

😊😊 ขอขอบคุณครับ 😊😊

ภาคผนวก ข

หนังสือขอความอนุเคราะห์เก็บข้อมูลงานวิจัย





ภาคผนวก ก

รายชื่อกลุ่มวิสาหกิจชุมชน
อำเภอขนอม จังหวัดนครศรีธรรมราช



ภาคผนวก ง

ภาพประกอบการเก็บข้อมูล









ภาคผนวก จ

ประวัตินักวิจัย



ภาคผนวก















บรรณานุกรม

- กรรณิการ์ นามวงศ์และคณะ. (2554). การจัดทำบัญชีธุรกิจชุมชนในโครงการหนึ่งตำบลหนึ่งผลิตภัณฑ์ ในจังหวัดนครปฐม. สำนักงานกองทุนสนับสนุนงานวิจัย มหาวิทยาลัยเทคโนโลยีราชมงคลรัตนโกสินทร์.
- เกษรี ณรงค์เดช. (2539). รายงานทางการเงิน. กรุงเทพฯ : โรงพิมพ์มหาวิทยาลัยธรรมศาสตร์.
- ขวัญนรี กล้าปราบโจร และคณะ. (2555). การพัฒนาระบบบัญชีการเงินผลิตภัณฑ์ชุมชน กรณีศึกษาตำบลหนองบัว อำเภอเมือง จังหวัดกาญจนบุรี. สำนักงานกองทุนสนับสนุนงานวิจัย มหาวิทยาลัยราชภัฏกาญจนบุรี.
- ขวัญสุรางค์ จำเริญ. (2543). การจัดทำบัญชีของวัด ในอำเภอเมือง จังหวัดเชียงใหม่. วิทยานิพนธ์ บัญชีมหาบัณฑิต มหาวิทยาลัยเชียงใหม่.
- คณะกรรมการอำนวยการ หนึ่งตำบล หนึ่งผลิตภัณฑ์. (2545). หนึ่งปี หนึ่งตำบล หนึ่งผลิตภัณฑ์. ชัยมงคล เตียวกุล. (2545). ระบบบัญชีการเงินที่เหมาะสมของกลุ่มผลิตตำบล กรณีศึกษาตำบลป่าบาง อำเภอสารภี จังหวัดเชียงใหม่. การค้นคว้าแบบอิสระบัญชีมหาบัณฑิต มหาวิทยาลัยเชียงใหม่.
- ณรงค์ เพชรประเสริฐ. (2542). ธุรกิจชุมชนเส้นทางที่เป็นไปได้. สำนักงานกองทุนสนับสนุนการวิจัย.
- วิไล วีระปรีช และจงจิตต์ หลีกภัย. (2540). ระบบบัญชี. กรุงเทพฯ : โรงพิมพ์แห่งจุฬาลงกรณ์มหาวิทยาลัย.
- วินัส ฤชาชัย. (2544). วิเคราะห์ศักยภาพของธุรกิจชุมชนภายใต้โครงการ หนึ่งตำบล หนึ่งผลิตภัณฑ์ ในจังหวัดเชียงใหม่. คณะเศรษฐศาสตร์ มหาวิทยาลัยเชียงใหม่.
- สิริรัตน์ ศรีจักรวาลวงษ์. (2545). ระบบบัญชีและการควบคุมทางการบัญชีของเหมืองแม่เมาะการไฟฟ้าฝ่ายผลิตแห่งประเทศไทย. วิทยานิพนธ์บัญชีมหาบัณฑิต มหาวิทยาลัยเชียงใหม่.
- อุษณา ภัทรมนตรี. (2544). แนวคิดและกรณีศึกษาการตรวจสอบและการควบคุมภายใน. กรุงเทพฯ : ศูนย์หนังสือมหาวิทยาลัยเกษตรศาสตร์.
- ดวงมณี โกมารทัต. (2546). การบัญชีต้นทุน. พิมพ์ครั้งที่ 9. กรุงเทพฯ : สำนักพิมพ์จุฬาลงกรณ์มหาวิทยาลัย.
- นันทรัตน์ นามบุรี. (2551). เอกสารการวางระบบบัญชีของวิสาหกิจชุมชน. มหาวิทยาลัยราชภัฏยะลา.
- ประพันธ์ สิริรัตน์ธารง อภิรักษ์ พุ่มกลิ่น กัญญา ประยูรสุข. (2549). การวางระบบบัญชี. พิมพ์

- ครั้งที่ 2. มหาวิทยาลัยธุรกิจบัณฑิตย์ กรุงเทพฯ : พิมพ์ครั้งที่ 3. เซ็นเตอร์.
 แพร กิระสุนทรพงษ์ และวชิระ บุญยเนตร. (2541). ระบบบัญชีเพื่อความเข้าใจ. กรุงเทพฯ : ไชมอน
 แอนด์ ซุสเตอร์ อินโดไชน่า.
 มยุรี บุญโต. (2550). เอกสารประกอบการอบรม การอบรมเชิงปฏิบัติการหลักสูตรแบบเข้มเพื่อเป็น
 ผู้ประกอบการรายใหม่. 19 กันยายน 2550 หน่วยบ่มเพาะวิสาหกิจชุมชนมหาวิทยาลัย
 ราชภัฏนครสวรรค์
 วิภาวี ศรีละ. (2546). การจัดทำบัญชีธุรกิจชุมชนภายใต้โครงการหนึ่งตำบล หนึ่งผลิตภัณฑ์ใน
 จังหวัดเชียงใหม่. วิทยานิพนธ์ปริญญาบริหารธุรกิจมหาบัณฑิต :
 มหาวิทยาลัยราชภัฏพระนคร.
 วชิร อ้นวิวัฒน์. (2554). ปัญหาและอุปสรรคในการจัดทำบัญชีวิสาหกิจชุมชนในจังหวัด
 นครศรีธรรมราช. การค้นคว้าแบบอิสระบริหารธุรกิจมหาบัณฑิต (บัญชี). มหาวิทยาลัย
 เทคโนโลยีราชมงคลธัญบุรี.
 เสรี พงศ์พิศ. (2541). บทความเรื่องวิสาหกิจชุมชนทิศทางการพัฒนา. กรุงเทพมหานคร :
 อักษรบัณฑิต.
 อภิชัย พันธเสน และคณะ. (2546). การประเมินปัญหาและความต้องการของธุรกิจชุมชน. สถาบัน
 เพิ่มผลผลิตแห่งชาติ สำนักงานปลัดกระทรวงอุตสาหกรรม.
 สำนักงานส่งเสริมวิสาหกิจชุมชน ขนาดกลางและขนาดย่อม. (2549). รายงานผลิตภัณฑ์ชุมชนและ
 ท้องถิ่น(OTOP) ปี 2549 (ฉบับปรับปรุง).
 ศิลปะพร ศรีจันเพชร. (2550, เมษายน – มิถุนายน). “จัดการ SMEs ด้วยข้อมูลทางบัญชี”. วารสาร
 บริหารธุรกิจ. ปีที่ 30 ฉบับที่ 114 : 2.
 นภาพร ณ เชียงใหม่. (2544). การบัญชีเพื่อการบริหาร. พิมพ์ครั้งที่ 3. กรุงเทพฯ : พัฒนาวิชาการ.
 นิรัญชรา มากมา. (2547). การบริหารจัดการกลุ่มธุรกิจชุมชน ภายใต้โครงการหนึ่งตำบล หนึ่ง
 ผลิตภัณฑ์. วิทยานิพนธ์ปริญญามหาบัณฑิต(บัญชี) เชียงใหม่ : มหาวิทยาลัยเชียงใหม่.