



65861



รายงานการวิจัย

โครงการปั้นฝันงานศิลป์ดินพื้นบ้าน

Research Project Imagination Sculpture Arts form Local clay

อิงอร เพ็ชรเขียว Engaon Phetkeaw

731.4.

๑.329

๒๕๕๔

คณะสถาปัตยกรรมศาสตร์ *ภรณ*

มหาวิทยาลัยเทคโนโลยีราชมงคลศรีวิชัย

ได้รับการสนับสนุนทุนวิจัยจากมหาวิทยาลัยเทคโนโลยีราชมงคลศรีวิชัย

งบประมาณแผ่นดินประจำปี พ.ศ. 2554

โครงการปั้นฝันงานศิลป์ดินพื้นบ้าน

อิงอร เพ็ชรเขียว¹

บทคัดย่อ

การวิจัยครั้งนี้มีจุดประสงค์เพื่ออนุรักษ์และสืบทอดงานเครื่องปั้นดินเผาสทิงหม้อ โดยเก็บรวบรวมข้อมูลเกี่ยวกับรูปแบบลวดลายที่มีความเป็นเอกลักษณ์ และผลิตภัณฑ์เครื่องปั้นดินเผาที่มีอยู่ในปัจจุบันจากแหล่งผลิตตำบลสทิงหม้อ อำเภอสิงหนคร จังหวัดสงขลา เพื่อเป็นแนวทางในการสร้างสรรค์งานเครื่องปั้นดินเผาพื้นบ้านแก่นักศึกษาศาขาศิลปกรรม คณะสถาปัตยกรรมศาสตร์ มหาวิทยาลัยเทคโนโลยีราชมงคลศรีวิชัย จำนวน 10 คน ผลงานเครื่องปั้นดินเผาที่ศึกษาแบ่งออกเป็น 4 ประเภทคือ ประเภทที่หนึ่งเป็นผลิตภัณฑ์ของที่ระลึกซึ่งถูกย่อส่วนจากเครื่องใช้สอยในครัวเรือน (หม้อ สวด แป้ง) โดยคงอนุรักษ์รูปแบบและลวดลายตามรูปแบบเดิมไว้ ประเภทที่สองเป็นผลิตภัณฑ์สำหรับตกแต่งบ้านหรือสำนักงาน ชิ้นงานที่ผลิตขึ้นใหม่ได้แรงบันดาลใจจากเครื่องปั้นดินเผารูปสัตว์ของเดิม ประเภทที่สามเป็นผลิตภัณฑ์ประดับตกแต่งประเภทกระถางแจกัน การสร้างสรรค์ชิ้นงานในกลุ่มนี้เป็นการผสมผสานรูปแบบและแนวคิดของเครื่องปั้นดินเผา สทิงหม้อหลายๆ กลุ่มนำมาพัฒนาและปรับปรุงเพื่อให้ได้รูปแบบใหม่ และประเภทที่สี่ผลิตภัณฑ์ประเภทเบ็ดเตล็ดที่สร้างสรรค์ใหม่ตามจินตนาการ เพื่อเปิดโอกาสให้นักศึกษานำความรู้ทางศิลปะมาพัฒนารูปแบบผลงานเครื่องปั้นดินเผา โครงการนี้สามารถให้ความรู้ความพึงพอใจแก่นักศึกษาที่เข้าร่วมโครงการและผู้ที่ได้ชมผลงานอย่างมาก นอกจากนี้ยังช่วยกระตุ้นให้นักศึกษาเกิดการเรียนรู้ ส่งเสริมจินตนาการและเห็นคุณค่างานเครื่องปั้นดินเผาพื้นบ้าน อีกทั้งสามารถพัฒนาสู่อาชีพสร้างรายได้และคงอนุรักษ์งาน สืบสานงานเครื่องปั้นดินเผา สทิงหม้อให้คงอยู่ต่อไป

คำสำคัญ: ปั้นฝันงานศิลป์ ดินพื้นบ้าน เครื่องปั้นดินเผา สทิงหม้อ

¹ คณะสถาปัตยกรรมศาสตร์ มหาวิทยาลัยเทคโนโลยีราชมงคลศรีวิชัย อ.เมือง จ.สงขลา

Research Project Imagination Sculpture Arts form Local clay

Engaon Phetkeaw¹

Abstract

The research project study had the main aims to conserve and inherit the Sting-Moh pottery. The ten students form the Department of Fine Arts were observed in producing the local ceramic products. The reviewed data show that there were four categories namely; the souvenir of kitchen utensil by small scaling; e.g. Moh (pots), Suad (streamed pots) and Pheang (water containers); the animal inspiration products e.g. hens, turtle, fish and so on; the decoration e.g. vases and flower bowls; Those three groups ideas derived from the Sting-Moh pottery production process. Lastly, the other product was designed originally from the students' imagination. This application induced the student's opportunity in creating their ceramic inspiration products. It could be said that the research project was positively affected the students and audiences satisfaction. In addition, it could empower the students' motivation in imagination and value on the local clay ceramic. This brought about their earning of career development.

Keywords: Imagination Sculpture Arts , form Local clay, Sting-Moh pottery

¹Faculty of Architecture. Rajamangala University of Technology Srivijaya ,Songkhla

กิตติกรรมประกาศ

รายงานวิจัย “โครงการปั้นฝันงานศิลป์ดินพื้นบ้าน” ซึ่งได้รับทุนอุดหนุนการวิจัยจากงบประมาณแผ่นดินประจำปีงบประมาณ 2554 มหาวิทยาลัยเทคโนโลยีราชมงคลศรีวิชัย รายงานการวิจัยครั้งนี้สำเร็จลงได้ด้วยความร่วมมือ การให้ความช่วยเหลือของนักศึกษาหลักสูตรสาขาวิชาจิตรกรรมทุกคนในการเก็บรวบรวมข้อมูลและเข้าร่วมโครงการฯ คณะสถาปัตยกรรมศาสตร์ให้การสนับสนุนการวิจัย บุคลากรสายสนับสนุน ตลอดจนอุปกรณ์เครื่องมือและสถานที่ปฏิบัติงานรวมทั้งกลุ่มผู้ประกอบการเครื่องปั้นดินเผาสทิงหม้อ ครอบคร้วเกษตรสุนทร ที่กรุณาให้ข้อมูลด้านต่างๆ และอนุรักษ์งานเครื่องปั้นดินเผาสทิงหม้อให้คงอยู่

สุดท้ายขอขอบคุณบิดามารดาผู้ให้ชีวิต ครูอาจารย์ผู้ให้ความรู้ และเพื่อนผู้ให้กำลังใจและความช่วยเหลืออื่น ๆ ทุกท่าน จนทำให้การวิจัยในครั้งนี้สำเร็จลุล่วงด้วยดี



สารบัญ

บทที่	หน้า
บทคัดย่อ	ก
กิตติกรรมประกาศ.....	ค
สารบัญ.....	ง
สารบัญตาราง.....	ฉ
สารบัญภาพประกอบ.....	ช
1 บทนำ.....	1
ความเป็นมาและความสำคัญของปัญหา.....	1
วัตถุประสงค์การวิจัย.....	2
กรอบแนวความคิดของโครงการวิจัย.....	2
ขอบเขตของการวิจัย.....	2
ประโยชน์ที่คาดว่าจะได้รับ.....	3
นิยามศัพท์เฉพาะที่ใช้ในการวิจัย.....	3
2 เอกสารงานวิจัยที่เกี่ยวข้อง.....	4
ความรู้ทั่วไปเกี่ยวกับส ting หม้อ.....	5
ความสำคัญเครื่องปั้นดินเผา st ting หม้อ.....	9
ประเภทเครื่องปั้นดินเผา st ting หม้อ.....	10
วัสดุและกระบวนการผลิตเครื่องปั้นดินเผา st ting หม้อ.....	12
เอกลักษณ์เครื่องปั้นดินเผา st ting หม้อ.....	15
ลายและการสร้างลายเครื่องปั้นดินเผา st ting หม้อ.....	17
ความรู้เกี่ยวกับเครื่องปั้นดินเผา.....	19
การออกแบบผลิตภัณฑ์เครื่องปั้นดินเผา.....	20
กระบวนการผลิตเครื่องปั้นดินเผา.....	24
ผลงานวิจัยที่เกี่ยวข้อง.....	30
3 วิธีการดำเนินการวิจัย.....	32
ประชากรและกลุ่มตัวอย่าง.....	32
เครื่องมือที่ใช้ในการวิจัย.....	32
การเก็บรวบรวมข้อมูล.....	33
การวิเคราะห์ข้อมูล.....	33

สารบัญ

บทที่	หน้า
4	ผลดำเนินการวิจัย..... 35
	ผลการรวบรวมข้อมูลที่ได้จากแหล่งผลิตเครื่องปั้นดินเผาสุทิงหม้อ..... 35
	ผลงานสร้างสรรค์ของนักศึกษาที่ได้จากโครงการปั้นปั้นงานศิลป์ดินพื้นบ้าน..... 53
	ผลการวิเคราะห์ความรู้และความพึงพอใจของนักศึกษาที่เข้าร่วมโครงการ..... 57
	ผลการประเมินความพึงพอใจของผู้ชมผลงานผลิตภัณฑ์..... 59
5	สรุปผลการวิจัย อภิปรายผล และข้อเสนอแนะ..... 64
	สรุปผลการวิจัย 64
	อภิปรายผล 67
	สรุปวิจารณ์..... 69
	ข้อเสนอแนะ..... 69
	บรรณานุกรม..... 71
	ภาคผนวก..... 72



สารบัญตาราง

ตารางที่	หน้า
1 แสดงความรู้เกี่ยวกับเครื่องปั้นดินเผาสิ่งที่ห่มที่นักศึกษาได้รับจากการเข้าอบรม...	57
2 แสดงผลด้านเอกลักษณ์เครื่องปั้นดินเผาสิ่งที่ห่มของนักศึกษาที่เข้าร่วมโครงการ..	57
3 แสดงผลการประเมินความพึงพอใจผลิตภัณฑ์นักศึกษาที่เข้าร่วมโครงการ.....	58
4 แสดงค่าเฉลี่ยระดับความพึงพอใจผู้เข้าร่วมโครงการปั้นฝงานศิลป์ดินพื้นบ้าน...	58
5 แสดงจำนวนร้อยละและข้อมูลทั่วไปของผู้ตอบแบบสอบถาม.....	60
6 แสดงข้อมูลความรู้เกี่ยวกับเครื่องปั้นดินเผาสิ่งที่ห่มของผู้ชมผลงาน.....	61
7 แสดงผลด้านเอกลักษณ์เครื่องปั้นดินเผาสิ่งที่ห่มของผู้ชมผลงาน	61
8 แสดงผลการประเมินความพึงพอใจผู้ชมผลงานผลิตภัณฑ์เครื่องปั้นดินเผา.....	62
9 ค่าเฉลี่ยความพอใจของผู้ชมการแสดงผลงานผลิตภัณฑ์เครื่องปั้นดินเผา.....	62



สารบัญภาพประกอบ

ภาพที่	หน้า
1 กุณโฑ เครื่องปั้นดินเผาสมัยศรีวิชัย.....	5
2 แหล่งดินบ้านสทิงหม้อ ตำบลสทิงหม้อ อำเภอสิงหนคร จังหวัดสงขลา.....	12
3 แสดงการกระจายตัวของแหล่งดินปัจจุบัน.....	13
4 หม้อ เผล็ง สวด เอกลักษณ์เครื่องปั้นดินเผาสทิงหม้อ.....	17
5 ลวดลายที่มีความเป็นเอกลักษณ์ของสทิงหม้อ.....	18
6 เครื่องปั้นดินเผาบ้านเชียง.....	20
7 เครื่องมือในการตกแต่งลวดลายเครื่องปั้นดินเผา.....	28
8 แสดงรูปแบบหม้อด้อมยาสมุนไพร.....	36
9 แสดงรูปแบบหม้อแกง.....	36
10 แสดงรูปแบบเผล็ง.....	37
11 แสดงรูปแบบสวดหรือหม้อสวดและตะแกรง.....	37
12 แสดงตัวอย่างกระปุกออมสินที่มีแรงดึงดูดใจจากกบ.....	38
13 แสดงตัวอย่างกระปุกออมสินที่มีแรงดึงดูดใจจากไก่.....	38
14 แสดงตัวอย่างกระปุกออมสินที่มีแรงดึงดูดใจจากนกเขา.....	39
15 แสดงตัวอย่างกระปุกออมสินที่มีแรงดึงดูดใจจากเต่า.....	39
16 แสดงตัวอย่างกระปุกออมสินที่มีแรงดึงดูดใจจากหมู.....	39
17 แสดงตัวอย่างกระถางแขวนที่มีแรงดึงดูดใจจากผลไม้.....	40
18 แสดงตัวอย่างกระถางแขวนที่มีแรงดึงดูดใจจากนกชุก.....	40
19 แสดงตัวอย่างกระถางแขวนที่มีแรงดึงดูดใจจากไก่.....	40
20 แสดงตัวอย่างกระถางแขวนที่มีแรงดึงดูดใจจากปลา.....	41
21 แสดงตัวอย่างกระถางแขวนที่มีแรงดึงดูดใจจากเต่า.....	41
22 แสดงตัวอย่างกระถางติดผนังที่มีแรงดึงดูดใจจากปลา.....	41
23 แสดงตัวอย่างแจกันในรูปแบบทรงต่าง ๆ.....	42
24 แสดงตัวอย่างแจกันที่ขึ้นรูปแบบแผ่น.....	42
25 แสดงตัวอย่างกระถางที่พัฒนาขึ้นมาใหม่.....	43
26 แสดงรูปแบบอ่าง.....	43
27 ลักษณะไม้ตีลายสทิงหม้อ.....	44

สารบัญภาพประกอบ(ต่อ)

ภาพที่	หน้า
28 ลวดลายที่ได้จากไม้ตีลายลงบนผลิตภัณฑ์เครื่องปั้นดินเผา.....	45
29 ลวดลายที่เกิดจากการกดประทับลงบนเครื่องปั้นดินเผา.....	45
30 ลวดลายที่เกิดจากการชุคขีดลงบนเครื่องปั้นดินเผา.....	46
31 ลวดลายที่เกิดจากการฉลุลงบนเครื่องปั้นดินเผา.....	46
32 ลวดลายปั้นนูนสูงนูนต่ำและปั้นแปะลงบนเครื่องปั้นดินเผา.....	46
33 แสดงเครื่องมืออุปกรณ์สำหรับเตรียมดิน.....	47
34 แสดงเครื่องเตรียมดินในปัจจุบัน.....	48
35 เป็นหมุน (มอน) สำหรับขึ้นรูปผลิตภัณฑ์ในอดีตและเป็นหมุนไฟฟ้า.....	48
36 แสดงตัวอย่างลูกถือ.....	48
37 แสดงตัวอย่างไม้ตามและไม้ตีลาย.....	49
38 แสดงเครื่องมือขัดผิวผลิตภัณฑ์และตกแต่ง.....	49
39 แสดงขั้นตอนการขึ้นรูปเครื่องปั้นดินเผาแบบดั้งเดิมของสทิงหม้อ (การตีหม้อ).....	50
40 แสดงการฝั่งผลิตภัณฑ์ให้แห้งเพื่อรอการเผา.....	51
41 แสดงเรียงผลิตภัณฑ์และเตาเผาสทิงหม้อ.....	52
42 แสดงการบรรจุหีบห่อสินค้าเพื่อจำหน่าย.....	52
43 กลุ่มผลงานที่มาจากหม้อ สวด เผล้ง ในรูปของที่ระลึกสทิงหม้อ.....	53
44 กลุ่มผลงานสร้างสรรค์ที่มีแรงบันดาลใจจากสัตว์.....	54
45 กลุ่มผลงานประดับตกแต่งประเภทแจกันกระถาง เทคนิคการตกแต่งลวดลาย.....	55
46 ผลงานกลุ่มผลิตภัณฑ์เบ็ดเตล็ดและผลิตภัณฑ์รูปแบบใหม่ตามจินตนาการ.....	56

บทที่ 1

บทนำ

1.1 ความเป็นมาและความสำคัญของปัญหา

แหล่งผลิตเครื่องปั้นดินเผาที่มีชื่อเสียงในสมัยศรีวิชัยมีแหล่งสำคัญที่สทิงหม้อ อำเภอสิงหนคร จังหวัดสงขลา ซึ่งเป็นแหล่งผลิตงานเครื่องปั้นดินเผาพื้นบ้านที่มีความเจริญ และแหล่งสินค้าออกสร้างรายได้ให้กับท้องถิ่น เป็นที่รู้จักจนมีการบันทึกไว้ในประวัติศาสตร์เครื่องปั้นดินเผา จวบจนปัจจุบัน จากการสอบถามเยาวชนรุ่นใหม่ตลอดจนลูกศิษย์ที่ศึกษาทางด้านศิลปะพบว่า น้อยคนนักที่จะรู้จักงานศิลปหัตถกรรมที่มีชื่อเสียง ซึ่งปรากฏยาวนานกลายเป็นแหล่งอารยธรรมสำคัญตลอดจนรูปแบบลวดลายและกระบวนการสร้างสรรค์ผลิตภัณฑ์ประเภทนี้ ซึ่งเป็นที่น่าเสียดายที่ประวัติศาสตร์อันยาวนานของผลิตภัณฑ์เครื่องปั้นดินเผาที่สทิงหม้อจะหายไป ขาดการสืบทอดห่วงแหนอนุรักษ์และพัฒนาให้คงอยู่ตลอดไป โดยเยาวชนรุ่นใหม่ที่เห็นคุณค่ามีความคิดสร้างสรรค์สามารถนำความรู้ทางศิลปะที่ได้ศึกษามาพัฒนางานที่มีคุณค่าของท้องถิ่น

ประกอบกับการสำรวจแหล่งผลิตเครื่องปั้นดินเผาที่สทิงหม้อ เดิมนั้นมีทำเครื่องปั้นดินเผาหลายครัวเรือน จากการสำรวจปัจจุบันในปี 2553 นั้นมีการผลิตเพียงรายเดียวเท่านั้น คือที่บ้านนางปลื้ม เกษตรสุนทร ซึ่งเป็นบุตรของนายเปลี่ยนและนางเกลี้ยง สังฆโร นับเป็นบ้านที่มีการอนุรักษ์และสืบทอดทั้งรูปแบบแหล่งวัตถุดิบและกระบวนการผลิตที่ยึดแนวทางดั้งเดิมไว้ สอบถามถึงบุตรหลานไม่มีใครอยากทำต่อเนื่องจากรายได้น้อย ขาดทุนสูง ระยะเวลาในการผลิตนาน ทั้งที่ครั้งหนึ่งศูนย์ศิลปาชีพและกระทรวงอุตสาหกรรม เคยมีนโยบายส่งเสริมทางด้านเทคโนโลยี และสืบสานงานเครื่องปั้นดินเผาที่สทิงหม้อให้คงอยู่โดยสร้างเตาแก๊สขนาด 1คิวบิกเมตรให้ 1เตาเพื่อการพัฒนาและความสะดวกในการเผาผลิตภัณฑ์ส่งเสริมการเคลือบไฟฟ้า แต่ปัจจุบันไม่ค่อยใช้งาน มีเพียงการใช้เตาเผาพื้นบ้านที่ใช้ฟืนเป็นเชื้อเพลิงเหมือนเดิม

จากข้อมูลดังกล่าวข้างต้น ทำให้ผู้วิจัยเกิดแรงบันดาลใจที่จะทำการวิจัย เพื่อให้นักศึกษาที่เรียนทางด้านศิลปะได้ตระหนักถึงการอนุรักษ์และสืบทอดศิลปวัฒนธรรม การเรียนรู้กระบวนการสร้างสรรค์งานเครื่องปั้นดินเผาให้เกิดคุณค่า สามารถพัฒนารูปแบบและต่อยอดทางความคิดสร้างจินตนาการจากดินพื้นบ้านที่ได้จากแหล่งดินในท้องถิ่นของตนเอง เพื่อพัฒนาสร้างสรรค์งานให้เกิดผลิตภัณฑ์เครื่องปั้นดินเผาแบบต่าง ๆ ที่มีคุณค่าสามารถสร้างรายได้ให้กับตนเอง เป็นการสืบทอดและพัฒนางานเครื่องปั้นดินเผาให้คงอยู่ต่อไป

1.2 วัตถุประสงค์การวิจัย

1. เพื่ออนุรักษ์และสืบทอดงานเครื่องปั้นดินเผาศรีวิชัย จ. สงขลา
2. เพื่อให้ให้นักศึกษาได้เกิดการเรียนรู้และเห็นคุณค่าของงานเครื่องปั้นดินเผาพื้นถิ่น
3. เพื่อศึกษารูปแบบเทคนิคและกระบวนการผลิตงานเครื่องปั้นดินเผา จากวัตถุดิบในท้องถิ่น
4. เพื่อส่งเสริมจินตนาการนำความรู้ที่ได้จากการศึกษาทางด้านศิลปะ มาใช้ในการพัฒนารูปแบบและแนวทางการสร้างสรรค์งานเครื่องปั้นดินเผาสู่ออาชีพ

1.3 กรอบแนวความคิดของโครงการวิจัย

การศึกษาคุณค่าของผลิตภัณฑ์ที่มีความเจริญในอดีต ก่อให้เกิดความภาคภูมิใจแสดงออกถึงอารยธรรมและภูมิปัญญาของบรรพบุรุษ สามารถศึกษารูปแบบเทคนิคกระบวนการสร้างสรรค์เพื่อพัฒนางานเครื่องปั้นดินเผาให้เหมาะสมกับความต้องการของสังคมในปัจจุบัน โดยนักศึกษาที่มีความรู้ทางศิลปะสามารถนำมาพัฒนาเป็นอาชีพได้

1. รวบรวมรูปแบบเทคนิคการตกแต่งลวดลาย เครื่องมืออุปกรณ์และกระบวนการผลิตเครื่องปั้นดินเผาสทิงหม้อ จังหวัดสงขลา
2. นำนักศึกษาออกทดลองเก็บข้อมูล กระบวนการผลิตเครื่องปั้นดินเผาจากแหล่งผลิตเครื่องปั้นดินเผาสทิงหม้อ จังหวัดสงขลา
3. นำความรู้ที่ได้จากการศึกษาพัฒนาทางด้านรูปแบบและเทคนิคให้มีความเหมาะสมเกิดประโยชน์ใช้สอยเหมาะสมกับความต้องการของผู้ใช้ผลิตภัณฑ์ในปัจจุบัน
4. นำผลงานที่สร้างสรรค์ออกเผยแพร่ ทดลองตลาดเพื่อประเมินคุณค่าของผลงาน

1.4 ขอบเขตการวิจัย

1. ศึกษาและรวบรวมรูปแบบและกระบวนการผลิตเครื่องปั้นดินเผาศรีวิชัย จากแหล่งเครื่องปั้นดินเผาสทิงหม้อ จังหวัดสงขลา
2. รวบรวมรูปแบบ เทคนิคกระบวนการผลิตเครื่องปั้นดินเผาสทิงหม้อในปัจจุบัน นำนักศึกษาเก็บข้อมูลเครื่องปั้นดินเผา จากผู้เชี่ยวชาญยังแหล่งผลิตเครื่องปั้นดินเผา
3. ออกแบบทดลองการสร้างสรรค์ผลิตภัณฑ์เครื่องปั้นดินเผาตามแนวคิดจินตนาการ โดยนำเทคนิคที่ได้รับการถ่ายทอด ประกอบกับความรู้ทางด้านศิลปะมาใช้ในการออกแบบ

4. เพื่อประเมินความพึงพอใจของผู้เข้าร่วมโครงการประกอบด้วยนักศึกษา จำนวน 10 คน และผู้ชมผลงานที่เผยแพร่ ในงานถนนคนเดินเทศกาลประจำปีถนนนางงาม เทศบาลนครสงขลา อำเภอเมือง จังหวัดสงขลา จำนวน 100 คน

1.5. ประโยชน์ที่คาดว่าจะได้รับ

1. เป็นการรวบรวมรูปแบบและกระบวนการผลิตเครื่องปั้นดินเผาที่มีคุณค่า
2. นักศึกษาที่เรียนศิลปะ มีโอกาสได้สัมผัสและทดลองสร้างสรรค์เครื่องปั้นดินเผา สามารถนำเทคนิคไปพัฒนาต่อเป็นอาชีพได้

1.6. นิยามศัพท์เฉพาะที่ใช้ในงานวิจัย

1. ปั้นพื้นงานศิลป์ การสร้างสรรค์งานเครื่องปั้นดินเผาตามจินตนาการของผู้สร้าง โดยอาศัยหลักความรู้ทางศิลปะและงานเครื่องปั้นดินเผา
2. การสร้างสรรค์ การคิดค้นรูปทรงใหม่ขึ้น ตามความคิดของผู้ออกแบบ
3. ดินพื้นบ้าน ดินจากแหล่งผลิต ซึ่งนับเป็นวัสดุในท้องถิ่นที่สามารถนำมาปั้นผลิตภัณฑ์เครื่องปั้นดินเผา
 1. เครื่องปั้นดินเผาสทิงหม้อ แหล่งผลิตเครื่องปั้นดินเผาพื้นเมืองดั้งเดิมจังหวัดสงขลา ปัจจุบันตั้งอยู่อยู่ที่หมู่ที่ 4 ตำบลสทิงหม้อ อำเภอสิงหนคร จังหวัดสงขลา
 2. รูปแบบดั้งเดิม รูปแบบที่มีความเป็นเอกลักษณ์ของเครื่องปั้นดินเผาสทิงหม้อ ประเภทหม้อ ไห สวด และลวดลายตกแต่งที่ปรากฏ
 3. รูปแบบพัฒนา รูปแบบที่สร้างขึ้นใหม่ โดยใช้เทคนิคกระบวนการสร้างสรรค์ตามจินตนาการของผู้ออกแบบ
 4. การทดลองตลาด การนำผลิตภัณฑ์ออกทดลองจำหน่าย เพื่อประเมินผลความพึงพอใจทางด้านรูปแบบและโครงการ/ นักศึกษาและผู้ชมผลงานสร้างสรรค์ในโครงการ
 5. ผลงานการออกแบบ ผลงานที่ได้จากการออกแบบของนักศึกษาสาขาศิลปกรรมที่เข้าร่วมโครงการจำนวน 10 คน

บทที่ 2

เอกสารและงานวิจัยที่เกี่ยวข้อง

ในการดำเนินการวิจัยโครงการปั้นฝันงานศิลป์ดินพื้นบ้าน ผู้วิจัยได้ทำการศึกษาข้อมูลเอกสารอ้างอิงที่เกี่ยวข้องกับสทิงหม้อ การออกแบบและการสร้างสรรค์ผลงานเครื่องปั้นดินเผา ประกอบด้วย

- 2.1 ความรู้ทั่วไปเกี่ยวกับสทิงหม้อ
- 2.2 ความสำคัญเครื่องปั้นดินเผาสทิงหม้อ
- 2.3 ประเภทเครื่องปั้นดินเผาสทิงหม้อ
- 2.4 วัสดุและกระบวนการผลิตเครื่องปั้นดินเผาสทิงหม้อ
- 2.5 เอกลักษณะเครื่องปั้นดินเผาสทิงหม้อ
- 2.6 ลายและการสร้างลายเครื่องปั้นดินเผาสทิงหม้อ
- 2.7 ความรู้เกี่ยวกับเครื่องปั้นดินเผา
- 2.8 การออกแบบผลิตภัณฑ์เครื่องปั้นดินเผา
- 2.9 กระบวนการผลิตเครื่องปั้นดินเผา
- 2.10 ผลงานวิจัยที่เกี่ยวข้อง



2.1 ความรู้ทั่วไปเกี่ยวกับสติงหม้อ

2.1.1 ภูมิหลัง เครื่องปั้นดินเผาที่มีชื่อเสียงในแถบภาคใต้ ตั้งแต่สมัยศรีวิชัยซึ่งมีชื่อเสียงในแถบภาคใต้ ซึ่งมีชื่อเสียงปรากฏหลักฐานทางโบราณคดีรู้จักอย่างแพร่หลายคือ เครื่องปั้นดินเผาศรีวิชัย : สติงพระ

เครื่องปั้นดินเผาพื้นเมืองภาคใต้ มีอายุราวพุทธศตวรรษที่13-18 กรมศิลปากรได้ขุดค้นแหล่งเตาเผาสำคัญเมื่อปีพ.ศ. 2521 บริเวณคลองปะโอ บ้านปะโอ ตำบลม่วงงามและตำบลควนขนุน กิ่งอำเภอสิงหนคร จังหวัดสงขลา ซึ่งพบว่ามีแหล่งเตาเผาหลายเตาคือเตาหม้อ 1 เตาหม้อ 2 เตาหม้อ 3 เตาโคกหม้อและเตาโคกไฟ นอกจากนี้ยังพบเครื่องปั้นดินเผาอื่น ๆ ในแถบสติงพระ ไม่พบเตาเผาอาจเป็นไปได้ว่าน่าจะใช้วิธีการเผาแบบกลางแจ้ง ด้วยเป็นภาชนะเนื้อดินแบบธรรมดาที่ไม่ต้องการความร้อนสูงนัก เครื่องปั้นดินเผาบ้านปะโอมีผลิตภัณฑ์สำคัญคือ คมที(หม้อน้ำ) และหม้อมีเชิง ผลิตภัณฑ์จากเตานี้ได้ส่งไปขายในเมืองสำคัญต่างๆ ในภาคใต้ของไทย (ที่มา: <http://kanchanapisek.or.th>.)



ภาพที่ 1 กุณโจ เครื่องปั้นดินเผาสมัยศรีวิชัย

ที่มา: <http://kanchanapisek.or.th>.

จากหลักฐานทางโบราณคดีมากมายนั่นเองและห่างจากแหล่งที่พบเตาโบราณ ก็มีชุมชนเล็กๆ ที่เรียกกันว่า “ สติงหม้อ ” ซึ่งเป็นหมู่บ้านที่ยังคงมีการสืบทอดการทำเครื่องปั้นดินเผา แบบโบราณทุกวันนี้

ร่องรอยประวัติศาสตร์สทิงหม้อกับสทิงพระ มีความสัมพันธ์ในลักษณะของชุมชนหรือภูมิภาคที่เอื้อต่อกัน มีความป้องกันสิ่งใดสิ่งหนึ่ง ที่ไม่ทราบแน่ชัดว่าสิ่งใด นั้นอาจเป็นเพราะยังสรุปความหมายที่แท้จริงของคำว่าสทิงเป็นสทิง ซึ่งเป็นภาษามอญหมายถึงสายน้ำลำคลอง จากหลักฐานว่ามีคนเชื้อสายจีนเคยอาศัยอยู่ และมีอิทธิพลทางวัฒนธรรมในคาบสมุทรสทิงพระตั้งแต่ราวพุทธศตวรรษที่ 12-13 (พิชัย ไกรฤทธิ : อ้างในเอกสารหมายเลข 10 / 2533 กองโบราณคดี กรมศิลปากร)

สทิงหม้อมีลำคลองจากทะเลสาบสงขลาตอนล่าง ต้องตามแนวยาวของพื้นที่ (แนวทิศใต้ – ทิศเหนือ) ไปยังเขตเมืองสทิงปุระ โบราณเรียกกันมาจนถึงปัจจุบันว่าคลองสทิงหม้อ สรุปได้ว่าสทิงคือสายน้ำที่สำคัญของท้องถิ่น

สทิงสายตรงไปยังปูลูนียสถานสำคัญเพื่อไปไหว้พระถูกเรียกว่า “สทิงพระ” แต่อีกนัยหนึ่งกล่าวว่า เป็นชื่อเมืองเดิมว่าสทิงปุระ คือ “เมืองแห่งสายน้ำ” เมื่อออกเสียงเร็วกลายเป็นสทิงพระ สายน้ำที่ว่าก็คงเป็นคลองสะทิงพระนั่นเอง

สทิงสายที่ชุมชนมีอาชีพทำหม้ออยู่ปากคลอง มีเตาเผาหม้อเรียงรายเป็นลักษณะเด่น ถูกเรียกว่าสทิงหม้อ อีกนัยหนึ่งกล่าวว่าสทิงหม้อแปลงมาจากคำว่าสทิงมูลหรือสทิงมูละ (มูลของที่ทิ้งแล้ว , ขี้) คือเป็นที่รวมของตะกอนน้ำ (Delta) ซึ่งภาษาถิ่นเรียกว่า “เมง” ที่ปากคลองจะตีหม้อมีดินคอนดั่งกล่าวกว้างใหญ่ เรือที่ผ่านเข้าออกปากคลองต้องแล่นออกอย่างระมัดระวัง มิเช่นนั้นจะติด “ ปากทิง ” คือเกยตื้นที่ปากคลองทิง เมื่อชาวจีนอพยพมาตั้งหลักแหล่งทำหม้อขายจนเป็นจุดเด่นมีชื่อเสียง คำว่าสทิงมูล หรือสทิงมูละก็แผลงตามยุคสมัยเป็นสทิงหม้อ (สารคดีคลองสทิงหม้อ ภิรมณ์ ศรีเมือง : 2548:27)

2.1.2 ร่องรอยอารยธรรมแถบปากคลองสทิงหม้อ นักประวัติศาสตร์และโบราณคดีกล่าวว่าบริเวณปากคลองจะทิงหม้อได้ก่อตั้งเป็นชุมชนมาก่อนการตั้งเมืองสงขลา (สิงขร - สิงขระ Singora) ที่บ้านบนเชิงเขาแดง (พ.ศ. 2516 -2526) ในขณะที่เมืองกำลังเจริญรุ่งเรือง จะทิงหม้อมีความสำคัญในฐานะท่าเรือด้านตะวันตกของเมือง เมื่อเมืองสงขลาที่บ้านบนเมืองถูกโจมตีทำลายและค่อยๆ ก่อตั้งขึ้นใหม่ที่บ้านแหลมสน ทำให้จะทิงหม้อซบเซาไประยะหนึ่ง แต่ก็รุ่งเรืองขึ้นอีกครั้งในช่วงราวสมัยอยุธยาตอนปลาย เมื่อชาวจีนอพยพเข้ามาตั้งหลักแหล่งการประกอบอาชีพปั้นดินเผา

จากการค้นคว้าและสำรวจของมิสเจนิส เอ็ม สตาคาร์ด ซึ่งได้ทุนอุดหนุนการวิจัยจากมหาวิทยาลัยเคมบริดจ์ ประเทศอังกฤษ ในระหว่าง พ.ศ. 2521 – 2526 ประกอบกับการขุดค้นทางโบราณคดีของกรมศิลปากรในปีพ.ศ. 2521 และการค้นคว้ารวบรวมหลักฐานทางโบราณคดีของพระ

ราชศีลสังวร (เจ้าคุณภัทร) ซึ่งดำเนินการอยู่แล้วก่อนหน้านั้น พบว่าบริเวณแถบคลองปะโอเคยเป็นชุมชนโบราณมาตั้งแต่สมัยพุทธศตวรรษที่ 15-18 หลักฐานที่พบ

1. ซากเตาเผาเครื่องปั้นดินเผาจำนวน 4 เตา ตั้งอยู่ฝั่งทิศใต้ในเขตหนองหอย (บ่อปรัง) หมู่ที่ 5 ตำบลวัดขนุน 2 เตา ฝั่งทางทิศเหนือในเขตปะโอ หมู่ที่ 1 ตำบลม่วงงาม 2 เตาและลานดินที่เก็บภาชนะดินเผาที่บริเวณโคกหม้อ บ้านหนองหอยอีก 1 แห่งเตาเผาทั้ง 3 ตั้งเรียงรายไปตามชายแควซึ่งเป็นแม่น้ำโบราณ มี 3 เตาและริมคลองปะโอมี 1 เตา การตั้งอยู่ริมน้ำคงเพื่อความสะดวกในการคมนาคมทั้งขนถ่ายวัสดุและลำเลียงสินค้าไปขาย แสดงให้เห็นว่าสมัยก่อนแควและคลองปะโอเป็นลำน้ำที่เรือสินค้าขึ้นล่องได้สะดวก

2. พบพระพุทธรูปพระโพธิสัตว์อวโลกิเตศวร เป็นพระพุทธรูปในพุทธศาสนานิกายมหายานซึ่งรุ่งเรืองในอาณาจักรศรีวิชัย พบที่ลอมดินคล้ายจอมปลวกบริเวณบ้านของนายเลื่อม ทองสอน หมู่ที่ 5 ตำบลวัดควนขนุน ห่างจากคลองปะโอไปทางทิศใต้ประมาณ 250 เมตร ตามลักษณะของพระพุทธรูปและภูมิภาพของพื้นที่ที่พบบริเวณดังกล่าวน่าจะเป็นพุทธศาสนสถาน

นอกจากนี้ยังพบพระโพธิสัตว์อวโลกิเตศวรอีกองค์หนึ่งที่บ้านวัดขนุน ห่างจากบริเวณที่พบองค์แรกไปทางทิศใต้ประมาณ 3 กิโลเมตร พระทั้งสององค์อยู่ในสภาพที่เกือบสมบูรณ์ทั้งองค์ ปัจจุบันเก็บรักษาอยู่ที่พิพิธภัณฑสถานแห่งชาติภัทร ศีลสังวร วัดมิ่งมิมาวาส จังหวัดสงขลา

จากซากเตาที่พบตั้งเรียงรายกันอยู่ถึง 4 แห่ง(ที่พบแล้วยังมีอีก) ประกอบกับการพบพระพุทธรูปสำคัญ ซึ่งส่วนใหญ่จะประดิษฐานในโบสถ์หรือศาลเจ้า แสดงให้เห็นว่าแถบคลองปะโอเคยเป็นชุมชนโบราณขนาดใหญ่ที่เจริญรุ่งเรือง ทั้งทางด้านเศรษฐกิจและวัฒนธรรมตอนปลาย

ปริมณฑลเมืองสทิงพระ(สทิงพระ) ซึ่งเป็นเมืองใหญ่อยู่ในช่วงพุทธศตวรรษที่ 15-18 (พ.ศ.1500-1800) แต่ภายหลังภูมิประเทศได้เปลี่ยนไปแคว ซึ่งเป็นแม่น้ำใหญ่ระหว่างสันทราย (เนิน) ตอนบนกับสันทราย (เนิน) ตอนล่างค่อย ๆ ตื้นเขิน คลองใหญ่เชื่อว่าอุตสาหกรรมภาชนะเครื่องปั้นดินเผาคลองปะโอย้ายไปตั้งใหม่ที่ปากคลองสทิงหม้อซึ่งเหมาะสมกว่าในเวลาต่อมา (สารคดีคลองสทิงหม้อ ภิรมณ์ ศรีเมือง :2548:35-36)

2.1.3 สภาพชุมชนสทิงหม้อเป็นหมู่บ้านเล็กๆ อยู่ในอำเภอสิงหนคร จังหวัดสงขลา อยู่ในส่วนตอนปลายของคาบสมุทรสทิงพระ การเดินทางสู่สทิงหม้อปัจจุบันสามารถเดินได้หลายเส้นทาง

- การเดินทางสะพานติณสูลานนท์ซึ่งเป็นเส้นทางใหม่ เดิมการเดินทางจะต้องใช้เรือข้ามฟาก ตั้งแต่มีการสร้างสะพานข้ามทะเลสาบสงขลา ทำให้การเดินทางไปยังสทิงหม้อสะดวก โดยเลี้ยวขวาไปทางวัดธรรมโฆษซึ่งอยู่ใกล้ชุมชนสทิงหม้อ

- เดินทางโดยข้ามแพขนานยนต์ ซึ่งเป็นเส้นทางดั้งเดิมที่นิยมในสมัยโบราณ จากท่าหัวเขาแดงไปตามเส้นทางสาย (4083สงขลา-ระโนด) จนถึงหลักกิโลเมตรที่ 8-9 แยกออกทางซ้ายมือ เข้าทางวัดสลักป่าใหม่ตามถนนประมาณ 4-5 กิโลเมตร ทางผ่านจะเป็นวัดตาหลวงคง วัดมะม่วงหมู วัดโลกา สองข้างทางเป็นคันนาและต้นตาล (โตนด) เข้าสู่หมู่บ้านสทิงหม้อ

ที่ตั้งและอาณาเขตติดต่อ

ทิศเหนือ จรดตำบลท่าบง และตำบลชิงโค อำเภอสิงหนคร จังหวัดสงขลา

ทิศใต้ จรดตำบลหัวเขา อำเภอสิงหนคร และตำบลเกาะยอ อำเภอเมืองฯ และ

ทะเลสาบสงขลา

ทิศตะวันออก จรดตำบลชิงโคและตำบลหัวเขา อำเภอสิงหนคร จังหวัดสงขลา

ทิศตะวันตก จรดทะเลสาบสงขลา ตำบลเกาะยอ อำเภอเมืองฯ และตำบลท่าบง

อำเภอสิงหนคร จังหวัดสงขลา

จำนวนประชากรทั้งสิ้น 11,344 คน เป็นชาย 5,616 คน เป็นหญิง 5,728 คน (ที่มา : <http://www.thaitambon.com>.)

2.1.4 ประวัติชุมชนชาวสทิงหม้อส่วนใหญ่อพยพมาจากเกาะยอ อำเภอเมือง จังหวัดสงขลาและชาวอำเภอปากพนัง จังหวัดนครศรีธรรมราช ผู้อพยพมาในระยะแรกๆ ส่วนใหญ่มีเชื้อสายจีน อาชีพสำคัญชาวสทิงหม้อในอดีตประมาณ 70 -80 ปีมาแล้วมีการทำเครื่องปั้นดินเผา แต่ปัจจุบันหันมาประกอบอาชีพค้าขายหรือไม่ก็รับราชการและรับจ้าง

ไม่มีหลักฐานปรากฏแน่ชัดว่าชาวสทิงหม้อเริ่มทำเครื่องปั้นดินเผาตั้งแต่เมื่อไร จากคำบอกเล่าของชาวสทิงหม้อเองว่า คำว่าสทิง สันนิษฐานว่า เป็นชื่อชาวจีนอพยพเข้ามาตั้งถิ่นฐานครั้งแรกและได้นำความรู้เรื่องการทำหม้อมาเผยแพร่ที่ชื่อ “แป๊ะทิง” เพราะเขาทำหม้อ จึงเรียกแป๊ะทิงทำหม้อ ต่อมากร่อนเป็น “สทิงหม้อ” อีกกระแสหนึ่ง “สทิง” หมายถึงทำน้ำ ทิงหม้อจึงหมายถึงทำน้ำสำหรับขึ้นลงหม้อ มากกว่าความหมายอื่น จะเป็นคลองหม้อหรือท่าขนส่งหม้อ หรือหมู่บ้านปั้นหม้อนี้ตามหลักฐานต่าง ๆ ที่ขุดพบในบริเวณนี้ทำให้เชื่อว่าเป็นแหล่งปั้นหม้อและมีการผลิตเครื่องปั้นดินเผามาแต่อดีต

นักปั้นหม้อผู้สืบทอดมรดกบรรพบุรุษโบราณเล่าว่า เดิมมีการทำกันทุกครัวเรือนส่งออกไปยังชุมชนทั้งใกล้และไกล ผู้ที่ปั้นหม้อจะเป็นฝ่ายหญิงเป็นส่วนใหญ่ ขณะที่ฝ่ายชายจะเป็นผู้พายเรือหรือลำเลียงหม้อที่สำเร็จแล้วส่งไปขายยังที่ต่างๆ ขณะทำงานเทคนิคในการปั้นหม้อเผาหม้อเป็นของฝ่ายหญิงและจะฝึกลูกหลานที่เติบโตขึ้นมาในหมู่บ้านให้เจริญรอยตาม เด็กๆในท้องถิ่นจะกลายเป็นนักปั้นหม้อเมื่อเติบโตขึ้นโดยสายเลือดและยึดอาชีพนี้ต่อเนื่องกันมา

การแบ่งงานระหว่างฝ่ายหญิงกับฝ่ายชายในการทำอุตสาหกรรมภายในครอบครัว เป็นการแบ่งตามสภาวะทางกายภาพธรรมชาติคืองานที่เป็นงานหนัก เช่นการพายเรือไปเอาดิน การขนส่งผลิตภัณฑ์ เป็นงานของฝ่ายที่มีร่างกายแข็งแรงกว่าคือฝ่ายชาย ส่วนงานที่ต้องใช้ความประณีต ไม่ต้องใช้แรงงานมาก งานที่ต้องอยู่กับที่ (บ้าน) และต้องใช้ความอดทนต่อความจำเจ เป็นงานของฝ่ายหญิง ซึ่งในปัจจุบันได้มีการเปลี่ยนแปลงไปมากแล้ว การปั่นหม้อไม่จำเป็นต้องเป็นหญิงหรือชายและการนำหม้อไปขายอาจเป็นฝ่ายหญิง

ชาวสทิงหม้อมีการผลผลิตน้อยลง เนื่องจากหม้ออลูมิเนียมที่มีขายทั่วไปในท้องตลาด มีน้ำหนักเบา คงทนกว่าหม้อดินเผาและประโยชน์การใช้งานสามารถใช้ได้กับเตาแก๊ส เตาไฟฟ้า ทำให้ค่านิยมในการใช้ภาชนะดินเผาลดลง การผลิตเครื่องปั้นดินเผาจึงลดน้อยลงเนื่องจากผลิตภัณฑ์ล้นตลาด ราคาตกลง ทำให้ชาวสทิงหม้อไม่อาจยึดอาชีพการผลิตเครื่องปั้นดินเผาได้อีก หากไม่มีการเปลี่ยนแปลงและพัฒนาทางด้านรูปแบบให้เป็นที่ต้องการของตลาดในปัจจุบัน เมื่อการใช้สอยเปลี่ยนไปจึงเกิดการเปลี่ยนแปลงทั้งทางด้านรูปแบบและวิธีการผลิต (สุภาภย์ อินทองคง : 2542: 1224)

จากการสำรวจ ณ ปัจจุบัน ปี 2553 ที่สทิงหม้อคงเหลือเตาเผาที่ยังใช้งานอยู่เพียง 1เตา เท่านั้น เป็นเตาบ้านนางปลี้ม เกษตรสุนทร ซึ่งเป็นบุตรของนายเปลี่ยนและนางเกลี้ยง สังฆโร ที่มีชื่อเสียงและเป็นที่ยู่อักกันดีในอดีต ปัจจุบันนี้นางปลี้มยังคงดำเนินกิจการอยู่ นอกจากนั้นที่บ้านนางเลื่อนขุน อินทะเล ที่ยังคงพบซากเตาเผาอยู่แต่ไม่มีการเผาแล้วในขณะที่ทำการสำรวจ ซึ่งในการประกอบกิจการเครื่องปั้นดินเผาในปัจจุบัน ชาวบ้านที่มีความสามารถทางด้านเครื่องปั้นดินเผาดั้งเดิม มาปั้นผลิตภัณฑ์หรืออาจปั้นในบ้านของตนเอง เมื่อได้จำนวนมากพอก็จะเผารวมกันที่เตาเผาที่เหลืออยู่ที่ตำบลสทิงหม้อ เพื่อเป็นการอนุรักษ์และสืบทอดการผลิตงานเครื่องปั้นดินเผาให้คงอยู่ต่อไป

2.2 ความสำคัญเครื่องปั้นดินเผาสทิงหม้อ

ผลิตภัณฑ์เครื่องปั้นดินเผาจัดเป็นงานสาขาหนึ่งที่เข้ามามีบทบาทต่อวิถีชีวิตของมนุษย์ทุกยุคสมัย ถึงแม้เทคโนโลยีจะก้าวหน้าไปเพียงใด ผลิตภัณฑ์เครื่องปั้นดินเผาก็ยังคงมีความสำคัญและจำเป็นสำหรับชีวิตประจำวันของมนุษย์ผู้นั้นเอง จึงพอสรุปประเด็นความสำคัญของผลิตภัณฑ์เครื่องปั้นดินเผาได้ดังนี้

2.2.1 ความสำคัญด้านประวัติศาสตร์และโบราณคดี ด้วยเหตุที่เครื่องปั้นดินเผามักจะมีความแข็งแรงคงทนถาวร ดังนั้นจากการขุดค้น โบราณวัตถุในยุคต่างๆ มักจะพบเครื่องปั้นดินเผาในแหล่งชุมชน โบราณนั้นๆ ซึ่งถือว่าเป็นข้อมูลสำคัญอย่างหนึ่งที่จะช่วยให้นักประวัติศาสตร์และ

โบราณคดีสามารถอธิบายถึงวิถีชีวิตความเป็นอยู่ ตลอดจนความเชื่อหรือแม้แต่พิธีกรรม ประเพณีต่างๆ ของสังคมในยุคต่างๆ ได้ รวมถึงความเชื่อมโยงสัมพันธ์ระหว่างชุมชนที่อยู่ร่วมสมัยหรือยุคเดียวกัน เช่น เครื่องปั้นดินเผาที่ขุดค้นพบที่บ้านเชียง จังหวัดอุดรธานี เป็นต้น

2.2.2 ความสำคัญด้านประโยชน์ใช้สอย ผลิตภัณฑ์เครื่องปั้นดินเผาจึงกลายเป็นสิ่งจำเป็นส่วนหนึ่งในชีวิตประจำวันเพราะสามารถนำมาใช้ประโยชน์ได้มาก ไม่ว่าจะเป็นเครื่องมือเครื่องใช้ เครื่องครัวเรือน เช่น ถ้วย ชาม ชูcula แป้ง โอง อ่าง ฯลฯ ผลิตภัณฑ์หัตถกรรม เช่น กระจ่างปลุกต้นไม้ หม้อดิน กระจ่างอมสิน แจกัน ฯลฯ และผลิตภัณฑ์ก่อสร้าง เช่น กระจ่างปูพื้น กระจ่างมุงหลังคาหรืออิฐ เป็นต้น หรือแม้แต่ผลิตภัณฑ์เครื่องสุขภัณฑ์ ผลิตภัณฑ์ทนไฟและอื่นๆ อีกมากมายที่เข้ามามีบทบาทและความสำคัญต่อชีวิตประจำวันของมนุษย์ทุกยุคทุกสมัย

2.2.3 ความสำคัญด้านศิลปะหรือสุนทรียะ ถ้ามองในด้านศิลปะหรือด้านความงามมีผลิตภัณฑ์เครื่องปั้นดินเผามากมายที่พร้อมด้วยคุณภาพและความงาม เป็นที่ยอมรับของชาวโลก เพราะมีเอกลักษณ์ที่โดดเด่นชัดเจน ทั้งด้านคุณค่าแห่งความงามและการสืบสานถึงอารยธรรมของชุมชนนั้น

2.2.4 ความสำคัญด้านเศรษฐกิจและสังคม เครื่องปั้นดินเผา เป็นผลิตภัณฑ์ประเภทหนึ่ง ที่ส่งผลต่อภาวะเศรษฐกิจให้ยกระดับสูงขึ้น โดยเฉพาะในปัจจุบันมีการนำเทคโนโลยีใหม่ๆ เข้ามาช่วยปรับปรุงคุณภาพของผลิตภัณฑ์เครื่องปั้นดินเผาให้ได้มาตรฐานขึ้น จนกลายเป็นที่นิยมแพร่หลายทำให้ผู้ประกอบการมีรายได้ดีขึ้น และส่งผลต่อชุมชนนั้นๆ ได้มีส่วนสัมพันธ์กับชุมชนอื่น ๆ มีการแลกเปลี่ยนวัฒนธรรม แนวความคิดต่างๆ ซึ่งกันและกัน พัฒนาขึ้นเป็นอุตสาหกรรมในครัวเรือนและอุตสาหกรรมขนาดใหญ่ไม่มีที่สิ้นสุด

จึงกล่าวได้ว่าเครื่องปั้นดินเผาเป็นผลงาน ที่มีคุณค่าทั้งในแง่ความงามและประโยชน์ใช้สอยที่มีส่วนสำคัญในการดำรงชีวิตของมนุษย์ทุกยุคทุกสมัย และยังคงอยู่คู่มนุษย์ทุกยุคทุกสมัย และคงอยู่คู่มนุษย์ตลอดไป (อ้อยทิพย์ พลศรี: 2542 : 9-10)

2.3 ประเภทเครื่องปั้นดินเผาสทิงหม้อ

ประกอบด้วยเครื่องปั้นดินเผาประเภทต่าง ๆ ดังนี้

2.3.1 ประเภทที่ใช้ในครัวเรือนปรากฏดังนี้

2.3.1.1 หม้อหู คล้ายหม้อแกงมี 2 หู ใช้หุงต้มมีการผลิตไม่มากนัก

2.3.1.2 หวดหรือสวด แบ่งออกเป็น 2 ตอน ส่วนล่างคล้ายเปลือก ส่วนบนคล้าย

ปากเปลือก ใช้นึ่งข้าวเหนียวมีผลิตน้อยมาก

- 2.3.1.3 หม้อต้มยาสมุนไพร ลำตัววงรีแนวนอน ลำตัวโค้ง กอตั้งตรง ใช้หุงข้าวหรือต้มยาสมุนไพร มีผลิตจำนวนมาก
- 2.3.1.4 เผล็ง ลักษณะทรงกลมป้อมนิยมใช้ใส่น้ำและข้างสาร มีการผลิตมาก
- 2.3.1.5 อ่างทรงกลมเตี้ย ใช้ล้างผักผลไม้ต่างๆ ผลิตน้อยมาก
- 2.3.1.6 ไหทรงสูงปากเล็กกว่าก้น ใช้หมักอาหาร มีผลิตน้อยมาก
- 2.3.1.7 กาใส่น้ำทรงสูงก้นคล้ายหม้อแต่ไม่กลม ใช้ต้มน้ำ มีผลิตน้อยมาก
- 2.3.1.8 คนโชน้ำ คล้ายแจกันแต่ใหญ่กว่า ใช้ใส่น้ำไว้ดื่ม มีผลิตน้อยมาก
- 2.3.1.9 เตาวงรูปโค้งวงกลม มีช่องใส่ฟืน ใช้สำหรับก่อไฟ มีผลิตน้อยมาก
- 2.3.2 ประเภทผลิตภัณฑ์ที่ใช้ในการก่อสร้าง ปรากฏดังนี้
- 2.3.2.1 กระเบื้อง มี 4 แบบ คือ กระเบื้องหัวแหลม กระเบื้องหัวตัด กระเบื้องหัวมนและกระเบื้องหลบ ใช้มุงหลังคาตามส่วนต่างๆของหลังคา มีการผลิตจำนวนมาก
- 2.3.2.2 แผ่นอิฐปูพื้นหรืออิฐหน้าวัว มี 2 รูปแบบ คือ รูปสี่เหลี่ยมจตุรัสและสี่เหลี่ยมผืนผ้า ใช้ปูพื้นบ้าน ผนังบ้านและเสาบ้าน มีผลิตจำนวนมาก
- 2.3.3 ประเภทและรูปแบบผลิตภัณฑ์ที่ใช้เป็นของที่ระลึกและของประดับ ปรากฏดังนี้
- 2.3.3.1 แจกัน ลักษณะเหมือนแจกันทั่วไปใช้จัดดอกไม้ มีผลิตจำนวนมาก
- 2.3.3.2 กระถางปลูกต้นไม้ ลักษณะเหมือนกระถางทั่วไปใช้ปลูกดอกไม้มีการผลิตจำนวนมาก
- 2.3.3.4 อ่าง เป็นอ่างขนาดปานกลางนิยมใช้ปลูกดอกบัวหรือเลี้ยงปลา มีการผลิตจำนวนน้อย
- 2.3.4 ประเภทผลิตภัณฑ์ที่ใช้เป็นของที่ระลึกและของประดับ ปรากฏดังนี้
- 2.3.4.1 กระปุกออมสิน มีลวดลายและรูปแบบต่างๆใช้ออมเงิน มีการผลิตจำนวนมาก
- 2.3.4.2 ของเด็กเล่น เป็นเครื่องครัวขนาดจิ๋วลวดลายแปลกๆ สำหรับเป็นของเล่นเด็ก มีผลิตจำนวนมาก
- 2.3.4.3 รางขนมครก เป็นรางขนมครกขนาดเล็กเหมาะสำหรับเด็กผู้หญิงนำไปเล่น มีผลิตไม่มากนัก
- 2.3.4.4 ถ้วยน้ำผึ้ง เป็นรูปถ้วยเล็กๆ ใช้สำหรับใส่น้ำตาลโตนด มีผลิตจำนวนมาก
- 2.3.4.5 ที่เขี่ยบุหรี่ เหมือนที่เขี่ยบุหรี่ทั่วไปใช้เขี่ยบุหรี่ มีผลิตน้อย
- (อภิญา สิทธิพันธ์ : 2546: 191-192)

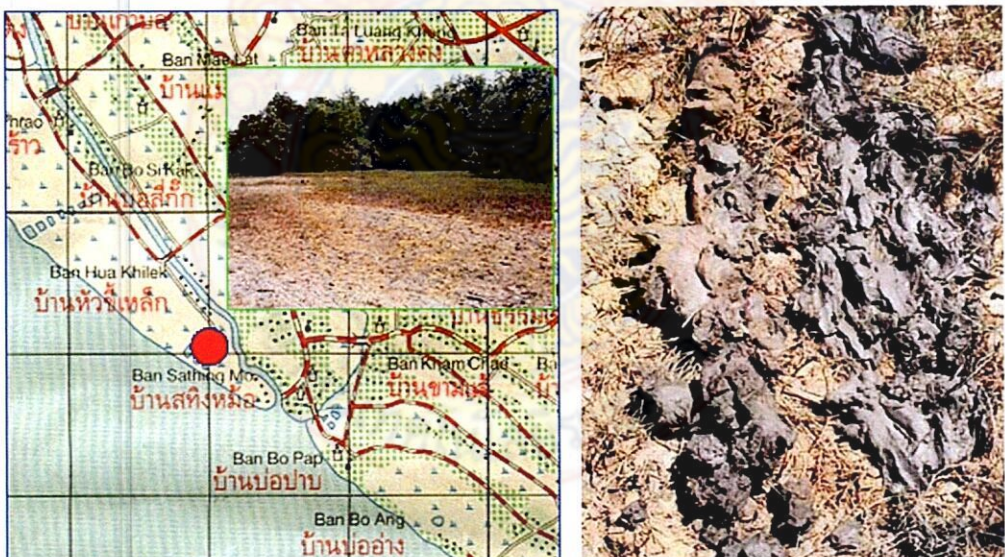
2.4 วัสดุและกระบวนการผลิตเครื่องปั้นดินเผาสีทิงหม้อ

2.4.1 วัตถุดิบ แหล่งดินที่ใช้ในการผลิตเครื่องปั้นดินเผาสีทิงหม้อ เป็นดินเหนียวและทรายละเอียดที่หาได้ทั่วไปในคาบสมุทรสทิงหม้อ ซึ่งมีแหล่งที่มาของวัตถุดิบดังนี้

- ดินเหนียวแหล่งที่ 1 คือดินปากคลองตันหรือคลองหลังวัดโลการามจรดชายฝั่งทะเล มีเนื้อที่ประมาณ 20 ไร่ พื้นที่ติดต่อเขตหมู่บ้านด้านทิศตะวันตกออกเป็นแหล่งดั้งเดิม มีการใช้ตั้งแต่เริ่มทำเครื่องปั้นดินเผา ปัจจุบันเลิกใช้แล้วเนื่องจากดินมีคุณภาพต่ำ

- ดินเหนียวแหล่งที่ 2 คือดินปากกรอเป็นบริเวณพื้นดินป่าสงวน อยู่ในเขตตำบลปากกรอ อำเภอสิงหนคร จังหวัดสงขลา มีเนื้อที่ประมาณ 400 ไร่ ห่างจากสีทิงหม้อไปทางทิศตะวันตกเฉียงเหนือประมาณ 20 กิโลเมตรตามเส้นทางขนส่งทางบก เป็นแหล่งดินที่ดีมีความเหนียวสูง มีกรวดทรายเจือปนน้อยมีความทนทานสูง นอกจากนี้การเดินทางไปยังปากกรอยังสามารถเดินทางโดยทางเรือซึ่งมีความสะดวก

- ทรายละเอียด เป็นทรายที่มีเนื้อนุ่มและมีไมก้าสูงสำหรับนำมาผสมเพื่อช่วยลดความเหนียวของดินเพิ่มความแข็งแกร่งให้กับผลิตภัณฑ์ ซึ่งเป็นคุณสมบัติเฉพาะของเครื่องปั้นดินเผาสีทิงหม้อซึ่งได้จากริมฝั่งทะเลสาบ เช่นบริเวณหาดทรายแก้ว จังหวัดสงขลา เป็นต้น



ภาพที่ 2 แหล่งดินบ้านสทิงหม้อ ตำบลสทิงหม้อ อำเภอสิงหนคร จังหวัดสงขลา

ที่มา : <http://www.material.chula.ac.th>

สถานภาพแหล่งดินปัจจุบัน แหล่งหัตถกรรมเครื่องปั้นดินเผาบ้านสทิงหม้อจังหวัดสงขลา ปัจจุบันแหล่งดินเหนียวที่ใช้ทำเครื่องปั้นดินเผาเป็นพื้นที่สาธารณะตั้งอยู่บริเวณบ้านป่าขาด

อำเภอสิงหนคร จังหวัดสงขลา บริเวณรอยต่อระหว่างองค์การบริหารส่วนตำบลป่าขาดกับตำบลปากพรอ สำหรับแหล่งดินเหนียวบริเวณป่าขาดไม่ได้มีการซื้อขาย แต่บางครั้งผู้ประกอบการต้องจ้างแรงงานในการขุดดินเหนียวในราคาไม่สูงมากนัก แหล่งดินปัจจุบันจากการประเมินด้วยการเจาะสำรวจโดยส่วนเจาะดินแบบหมุนด้วยมือจำนวน 29 หลุม คิดเป็นพื้นที่ในการเจาะสำรวจประมาณ 274 ไร่ การกระจายตัวของดินเหนียวที่สำรวจพบและชั้นดินเหนียวมีความลึกเฉลี่ยประมาณ 0.19 เมตร ความหนาเฉลี่ยของชั้นดินเหนียวที่ปิดทับประมาณ 0.94 เมตร มีปริมาตรประมาณ 413,148 ลูกบาศก์เมตร คิดเป็นน้ำหนักประมาณ 1,074,186 ตัน



ภาพที่ 3 แสดงการกระจายตัวของแหล่งดินปัจจุบัน
ที่มา www.material.chula.ac.th

ศักยภาพแหล่งดินในอนาคตจากการสำรวจบริเวณพื้นที่แหล่งวัตถุดิบดินบ้านสทิงหม้อ ตำบลสทิงหม้อ อำเภอสิงหนคร จังหวัดสงขลาพบว่าบริเวณนี้มีการสะสมตัวของชั้นดินเหนียวผลจากการประเมินด้วยการเจาะสำรวจด้วยส่วนเจาะดินแบบหมุนด้วยมือจำนวน 8 หลุม คิดเป็นพื้นที่ประมาณ 25 ไร่ การกระจายตัวของดินเหนียวที่สำรวจพบบริเวณแหล่งดินบ้านสทิงหม้อ ชั้นดินเหนียวมีความลึกเฉลี่ยประมาณ 0.45 เมตร ความหนาเฉลี่ยของชั้นดินที่ปิดทับประมาณ 0.89 เมตร

มีปริมาตรประมาณ 35,884 ลูกบาศก์เมตร คิดเป็นน้ำหนักประมาณ 93,300 ตัน (ที่มา : <http://www.material.chula.ac.th>)

2.4.2 ขั้นตอนการผลิตเครื่องปั้นดินเผา มีขั้นตอนดังต่อไปนี้

2.4.4.1 การเตรียมวัสดุ เมื่อได้วัสดุตามที่ต้องการคือดินเหนียวทรายที่ละเอียดและวัสดุอื่นๆตามที่ต้องการแล้ว เริ่มลงมือทำโดยการย่อยดินหรือการผสมดิน ใช้เสียมหรือจอบแซะดินจากกองใหญ่ที่เตรียมไว้ให้เป็นชิ้นขนาดความหนาประมาณ 3-5 เซนติเมตร จากนั้นสับดินที่แซะไว้ให้เป็นชิ้นเล็กๆ พร้อมใช้น้ำราดบนกองดินนั้นตามความเหมาะสมหรือตามความอ่อนแข็งของดินแล้วใช้ถุงพลาสติกคลุมทิ้งไว้ไม่น้อยกว่า 24 ชั่วโมง เริ่มลงมือเหยียบดินโดยเอาทรายละเอียดโรยลงพื้นลานหรือหลุมประมาณเศษหนึ่งส่วนห้าของทรายที่ต้องการใช้ผสม เอาดินที่หมักเตรียมไว้วางทับทรายนั้น ใช้เท้าเหยียบดินให้เข้ากับทรายละเอียดกันอย่างสนิท หากใช้ทำเครื่องปั้นดินเผาขนาดใหญ่ให้ผสมทรายมากขึ้นแล้วแยกดินออกเป็นก้อน ๆ ขนาดผลมะพร้าวขนาดใหญ่ เพื่อเตรียมนวดต่อไป การนวดดินนำดินผสมเสร็จแล้วมาวางบนกระดานรองนวดใช้นิ้วหัวแม่มือทั้งสองข้างกดลงบนก้อนดินหรือเจาะให้เป็นรูแล้วแผ่ดินให้เป็นแผ่น เอาทรายละเอียดโรยตามร่องดินหรือรูที่เจาะจนทั่วแล้วคลึงดินให้ผสมกับทรายให้สนิท จากนั้นคลึงเป็นก้อนรียาวประมาณ 25-30 เซนติเมตรเสร็จแล้ววางบนกระดานรองที่เตรียมไว้หนึ่งก้อนเรียกว่า 1 เจึง เพื่อให้ข้างขึ้นรูปต่อไป

2.4.2.2 การขึ้นรูปหรือปั้น ชาวบ้านเรียกว่า “ปรอง” ถือเป็นขั้นตอนที่สำคัญ โดยใช้เป็นหมุนที่เรียกว่า “มอน” ชนิดใช้มือหมุนเป็นเครื่องมือหลัก โดยนำก้อนดินก้อนหนึ่งหรือ “เจึง” วางตรงจุดศูนย์กลางของแป้น ช่างปั้น 2 คน คนหนึ่งขึ้นรูป คนหนึ่งคอยหมุนแป้นนึ่งล้อมแป้นหันหน้าเข้าหากัน ช่างปั้นใช้มือทั้งสองรีดดินเป็นรูปกะลาคว่ำ แล้วขึ้นรูปเป็นภาชนะต่าง ๆ โดยใช้นิ้วหัวแม่มือและนิ้วชี้ทั้งสองข้างเป็นหลักเมื่อได้รูปภาชนะที่ต้องการแล้วผู้ปั้นจะใช้เชือกเส้นเล็กตัดตรงกันให้ขาดจากแป้น มือหมุนจับวางไว้บนกระดานรองเตรียมผึ่งแดดต่อไป

2.4.2.3 การตากและการตกแต่ง นำภาชนะที่ปั้นแล้วไปผึ่งแดดอ่อน ๆ 1 วันพอแห้งหมาด ๆ แล้วเอาภาชนะไปทำก้นและลวดลาย เช่น เผล้ง หม้อ หวด (สวด) ภาชนะทั้ง 3 ประเภทนี้เมื่อเสร็จจากแป้นหมุนจะมีรูปเป็นภาชนะก้นเปิดจึงตีให้สนิทปิดก้น และตกแต่งรูปทรงและตีลาย การตีลายจะใช้ไม้ตีที่มีลายแกะสลักไว้แล้ว การตี 2-3 จังหวะใช้กับภาชนะขนาดเล็ก การตี 3 จังหวะใช้กับภาชนะขนาดใหญ่ แล้วนำไปผึ่งแดดหรือผึ่งลมไว้เตรียมเผาต่อไป

2.4.2.4 การเผา นิยมเผา คือ การเผาโดยไม่เคลื่อนนำภาชนะที่ผึ่งได้ที่เข้าเตาเผาเลย เตาเผา มี 2 ประเภท คือ เตาเผายืนและเตาเผาอน เตาเผายืนมีลักษณะเป็นกระโจมคล้ายจอม

ปลวกมีช่องสุมนไฟเพียงช่องเดียวติดกับพื้นดิน มีตะแกรงสำหรับรองรับเครื่องปั้นตรงจุดกึ่งกลางเตา มีช่องสำหรับนำเครื่องปั้นเข้า-ออก ใกล้เคียงปากปล่องไฟขนาดเตากว้าง 1.30-1.50 เมตร ใช้เผาผลงานเครื่องปั้นขนาดเล็กประมาณ 500-700 ชิ้น ส่วนเตาอนรูปร่างคล้ายเตามีช่องไฟสุมนหน้าเตา 1 ช่อง ด้านข้างๆ ละ 4 ช่อง ปล่องไฟ 1 ปล่อง ช่องนำเครื่องปั้นดินเผาขนาดกว้าง 0.09-1.50 เมตร สูง 0.91-1.75 เมตร ยาวประมาณ 8-9 เมตร ใช้เผาเครื่องปั้นดินเผาทุกขนาดประมาณ 1,200-1,500 ชิ้น สำหรับการเผาเมื่อนำเครื่องปั้นเข้าเตาเผาและจัดเรียงตามวิธีการแล้ว ก่อไฟตรงปากเตาและช่องตามลำดับ จนสุกใช้เวลา 4-5 ชั่วโมง ส่วนเตาอนจะต้องเปิดช่องไฟทิ้งไว้ 10-12 ชั่วโมง แล้วเปิดทิ้งไว้ประมาณ 24 ชั่วโมง จึงลำเจียงออกรวมเวลาตั้งแต่เริ่มเผาจนลำเจียงออกประมาณ 36 ชั่วโมง เตาที่ใช้ในการเผาที่เรียกว่า “เตาอนอน” ก็คือเตาระบายความร้อนในแนวเฉียง (cross draft kiln) ส่วนเตายืน ก็คือเตาที่ระบายความร้อนในแนวตั้ง (up draft kiln) เตาแบบระบายความร้อนในแนวตั้งนี้น่าจะเป็นเตาแบบดั้งเดิมที่สืบทอดมาจากเตาโบราณที่ชุมชนปะโอ ในคาบสมุทรสทิงพระที่อยู่ห่างไปทางตอนเหนือ เตาปะโอเป็นแหล่งอุตสาหกรรมการทำเครื่องปั้นดินเผาเนื้อดินขาวและดินละเอียดเพื่อส่งเสริมสินค้าออกมาตั้งแต่พุทธศตวรรษที่ 16-17 (อมรา ศรีสุชาติ : 2542 :1216)

2.5 เอกลักษณะเครื่องปั้นดินเผาสทิงหม้อ

จากการศึกษาเปรียบเทียบผลิตภัณฑ์เครื่องปั้นดินเผา(ชนิดไม่เคลือบ) ซึ่งมีแหล่งผลิตที่สำรวจแล้ว ทำให้มองเห็นลักษณะของเครื่องปั้นดินเผาสทิงหม้อได้ 4 อย่าง คือเนื้อดิน ลักษณะรูปแบบ สีผิวและลวดลาย

2.5.1 เนื้อดิน หมายถึงเนื้อดินทุกชนิดที่ผลิตจากบ้านสทิงหม้อ เนื้อดินจะหายากกว่า โดยเฉพาะเครื่องปั้นดินเผาปากเกร็ด จังหวัดนนทบุรี เพราะกระบวนการผสมดินและส่วนผสมที่ต่างกัน กล่าวคือเตาเผาปากเกร็ดผสมทรายเนื้อละเอียดหรือไม่ผสมเลย แต่ของเตาเผาสทิงหม้อผสมทรายเนื้อละเอียด ฉะนั้นเนื้อของผลิตภัณฑ์ทุกชนิดจึงหายากกว่า

2.5.2 ลักษณะรูปแบบ ประเภทของเครื่องปั้นดินเผาที่จัดว่ามีเอกลักษณ์เป็นของตนเองคือหม้อหุงข้าว หม้อต้มยา หม้อสมุนไพร เพลิงและสวด บ้านสทิงหม้อได้ภาชนะทั้ง 3 ประเภทนี้มาตั้งแต่ต้นจนถึงปัจจุบัน ลักษณะรูปแบบของภาชนะทั้งสามดังกล่าวจะแตกต่างกันจากลักษณะรูปแบบของภาชนะประเภทเดียวกันซึ่งผลิตจากแหล่งอื่นๆ ทั้งในด้านสีและรูปทรง เช่นรูปทรงของสวดหรือหม้อสวดของสทิงหม้อจะต่อติดกันระหว่างส่วนที่ใช้บรรจุน้ำกับส่วนที่ใช้บรรจุข้าวเหนียวหนึ่ง ส่วนหม้อสวดจากแหล่งอื่นจะตัดออกจากกันหรือใช้ภาชนะอื่นเข้ามาผสม รูปทรงของหม้อและเพลิง ส่วนตัวภาชนะและส่วนปากจะแตกต่างจากภาชนะชนิดเดียวกันที่ผลิตจากแหล่งอื่น

คือส่วนหม้อและเพลิงจะมากกว่า ส่วนปากจะสูงหรือยาวคือสูงประมาณ ? ถึง 1/5 ของส่วนตัวหม้อและเพลิง ส่วนลักษณะผลิตภัณฑ์อื่นๆ ซึ่งเลียนแบบจากแหล่งอื่น แม้จะมีรูปแบบเหมือนกับผลิตภัณฑ์จากแหล่งนั้นๆ แต่เมื่อเปรียบเทียบแล้วก็ยังพอมองเห็นเอกลักษณ์ของแหล่งต้นได้ โดยสังเกตจากรูปร่าง เนื้อดินและสีผิว

2.5.3 สีผิว หมายถึงสีผิวของผลิตภัณฑ์ที่เผาเรียบร้อยแล้ว ผลิตภัณฑ์ทุกชนิดที่ผลิตจากแหล่งนี้จะมีสีแดงเรื่อคล้ายสีหมากสุก สีจะเข้มกว่าสีเครื่องปั้นดินเผาจังหวัดปัตตานี พัทลุงและภูเก็ต แต่อ่อนกว่าสีผิวจากเครื่องปั้นดินเผาเตาเผาปากเกร็ด จังหวัดนนทบุรี ข้อแตกต่างนี้เข้าใจกันว่าเกิดจากวัตถุดิบ คือดินเหนียวที่มีคุณสมบัติต่างกันและกรรมวิธีในการผลิตที่แตกต่างกัน

2.5.4 ลวดลาย ลวดลายที่นำมาตกแต่งผลิตภัณฑ์ชนิดต่างๆ เช่นหม้อ เพลิง อ่าง ดังที่กล่าวแล้วในข้างต้นนั้น เมื่อพิจารณาที่มาของลายแล้วทำให้มั่นใจได้ว่าลวดลายต่างๆ โดยเฉพาะลายตบตี มีลายก้านจากหรือลายก้านมะพร้าว และลายคิ้วนาง เป็นต้น จัดเป็นลวดลายที่คิดค้นขึ้นเองในหมู่บ้านและสืบต่อเป็นมรดกตกทอดจนถึงปัจจุบัน จึงมีลักษณะเป็นของตนเอง สังเกตได้จากลายเครื่องปั้นที่ปรากฏอยู่ตามชิ้นส่วนของเครื่องปั้นซึ่งฝังดินอยู่ตามลำคลอง และลวดลายที่ผู้ประกอบการใช้อยู่ในปัจจุบัน (เพ็ญศรี คุ้มและคณะ : 2536: 354-357)

นอกจากนี้ผลิตภัณฑ์เครื่องปั้นดินเผายังให้คุณค่าทางวัฒนธรรม รูปแบบของเครื่องปั้นสทิงหม้อทั้ง 3 ประเภท คือหม้อ เพลิง สวดหรือ(หวด) ถือได้ว่าเป็นเอกลักษณ์ของสทิงหม้อเอง โดยเฉพาะสวดหรือหวด มีการนำเอาส่วนบรรจุน้ำกับส่วนบรรจุข้าวเหนียวมาต่อติดกัน ประโยชน์ใช้สอยปัจจุบันได้นำไปใช้เป็นภาชนะประเภทหุงต้มอาหารต้มยาสมุนไพร ใส่น้ำดื่มวางไว้หน้าบ้านสำหรับต้อนรับแขก เครื่องปั้นสำหรับเด็กเล่น กระจ่างต้นไม้ เป็นอุตสาหกรรมในครอบครัวที่สร้างความสัมพันธ์ภายในครัวเรือนคือสมาชิกภายในครอบครัวช่วยกัน (ที่มา: [http://kanchanapisek .or.th](http://kanchanapisek.or.th) : 1/1 :2555)



ภาพที่ 4 หม้อ เผล้ง สวด เอกลักษณ์เครื่องปั้นดินเผาสทิงหม้อ

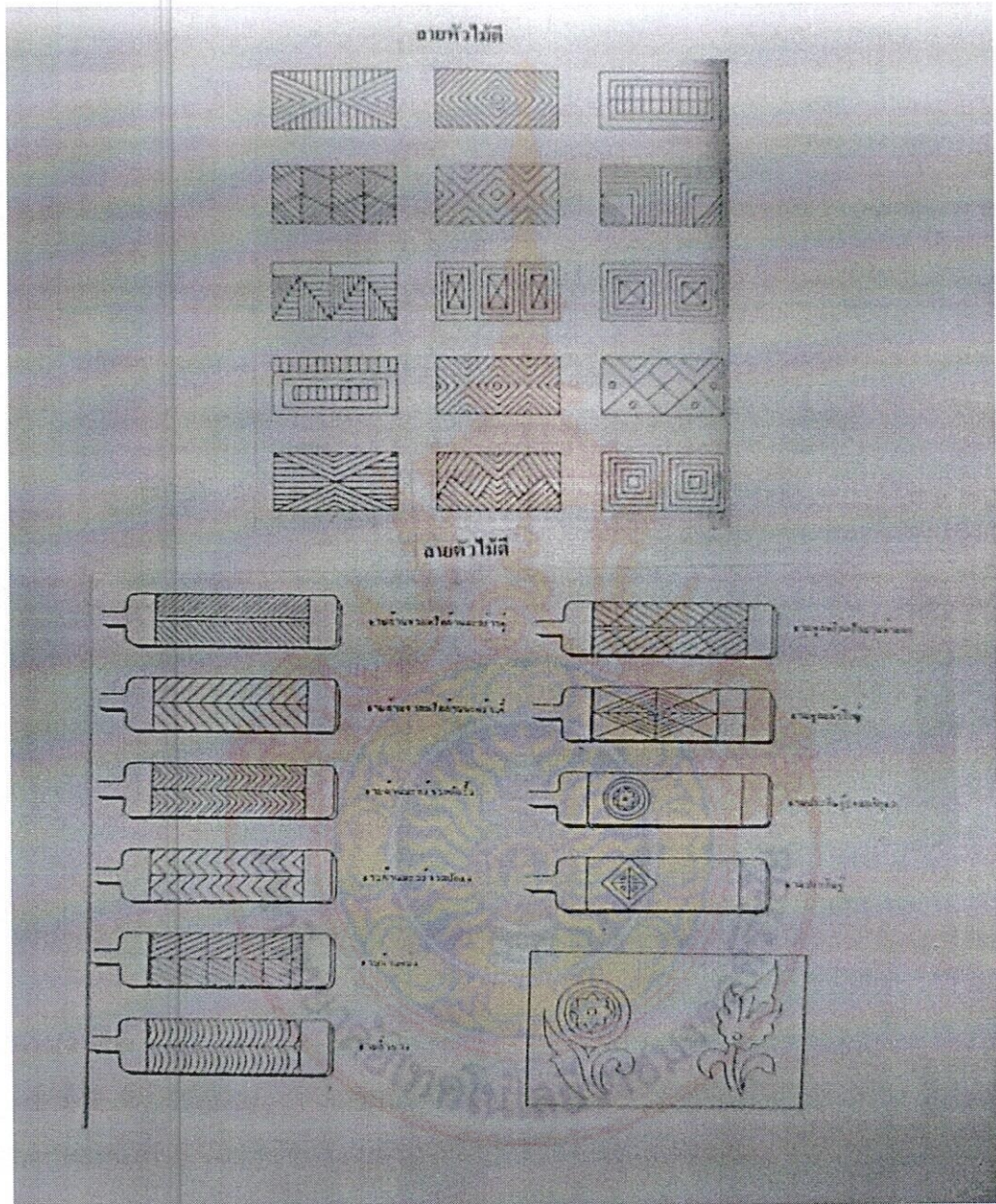
ที่มา : <http://kanchanapisek.or.th>

2.6 ลายและการสร้างลายเครื่องปั้นดินเผาสทิงหม้อ

2.6.1 ที่มาของลาย ลวดลายต่างๆ ดังกล่าวนี้ ถ้าพิจารณาได้ตามแนวคิดทางมนุษยวิทยา ที่ว่า มนุษย์ย่อมสร้างสรรค์วัฒนธรรมของตนเองขึ้นจากความต้องการ และอิทธิพลของสิ่งแวดล้อม หม้อบ้านสทิงหม้อมีลำคลองและทะเลมีป่าไม้พืชพันธุ์นานาชนิด ห่างออกทั้งด้านทะเลและพื้นดินจะมีภูเขาเป็นฉากกั้นจากพื้นน้ำสู่ท้องฟ้า สภาพเช่นนั้นย่อมเป็นแรงบันดาลใจให้ชาวสทิงหม้อคิดค้น และประดิษฐ์ลวดลาย เพื่อนำมาใช้ในงานเครื่องปั้นดินเผาของตนได้เป็นอย่างดี เช่นลายคิ้วนาง นอกจากมาจากแนวความคิดเรื่องคิ้วของผู้หญิงสาวงามแล้ว สันนิษฐานได้ว่ามาจากภาพคลื่นน้ำ ในนลำคลองหรือทะเล หรือไม่ก็มาจากภาพทิวทัศน์ที่ปรากฏอยู่เบื้องหน้า ลายก้านมะพร้าวและลายดอกพิกุลเป็นต้น ก็บ่งบอกชัดเจนแล้วว่ามาจากพืชพันธุ์ไม้ใกล้หมู่บ้านนั่นเอง

2.6.2 ลายและการสร้างลาย เป็นขั้นตอนการตกแต่งผลิตภัณฑ์เครื่องปั้น หลังจากการขึ้นรูปแล้ว ลายที่ปรากฏบนเครื่องปั้นดินเผาบ้านสทิงหม้อเท่าที่สำรวจพบแล้วมีดังนี้ ซึ่งแยกตามประเภทวิธีการสร้างมี 4 ประเภท ได้แก่ ลายขูดขีด ลายฉลุ ลายตบตี ลายกด และแยกประเภทตามลักษณะลาย มีลายเรขาคณิต และลายประดิษฐ์ ซึ่งมีลักษณะดังนี้ ลักษณะลายที่เป็นเอกลักษณ์

จะเป็นลายที่เกิดจากไม้ตีลาย ซึ่งตัวไม้ตีลาย แบ่งออกเป็น 3 ส่วน คือส่วนหัว ส่วนกลางหรือลำตัว และส่วนค้ำ และลักษณะของลวดลายที่เกิดจากไม้ตีลาย (เพ็ญศรี ดุ๊กและคณะ : 2536: 342-348)



ภาพที่ 5 ลวดลายที่มีความเป็นเอกลักษณ์ของสทิงหม้อ

2.7 ความรู้เกี่ยวกับเครื่องปั้นดินเผา

2.7.1 ความหมายเครื่องปั้นดินเผาหมายถึงผลิตภัณฑ์ที่ทำจากดิน นำมาปั้นเป็นรูปทรงต่างๆ นำไปผ่านความร้อนโดยวิธีการเผาเรียกว่า “Bunt Staff” เพื่อให้เกิดความแข็งแกร่งสามารถคงรูปได้ ในสมัยก่อนเรียกว่าเทอรากอตต้า (Terra-cotta) หรืออาจกล่าวอีกนัยหนึ่งว่า เครื่องปั้นดินเผา หมายถึงผลิตภัณฑ์ที่ทำจากอนินทรีย์สาร อโลหะซึ่งได้แก่แร่ธาตุ ดิน หินต่างๆ นั้นเอง ซึ่งในสมัยโบราณกรีกเรียกว่า “เครรามอส” (Keramos) แปลว่า “สิ่งที่ถูกเผา” ซึ่งมีความหมายตรงกับภาษาอังกฤษว่าเซรามิก (Ceramic) (ทวี พรหมพฤกษ์ : 2523 : 1)

2.7.2 ประเภทของเครื่องปั้นดินเผา แบ่งตามคุณลักษณะของวัตถุดิบ กรรมวิธีการผลิต และอุณหภูมิในการเผาออกเป็นกลุ่มใหญ่ๆ ได้ดังนี้

- เอิทธเนแวร์ (Earthen ware) เครื่องดินหมายถึงเครื่องปั้นดินเผาที่ทำจากดินเหนียวเนื้อละเอียดมีความเหนียวและหดตัวสูง ผลิตภัณฑ์ที่ได้มักมีเนื้อหยาบมีความพรุนตัวสูง น้ำและของเหลวสามารถซึมผ่านได้ เคาะเสียงที่เบาที่อุณหภูมิตั้งแต่ 700 -1100 องศาเซลเซียส
- สโตแวร์ (Stone ware) เครื่องหินหมายถึงผลิตภัณฑ์ประเภทที่มีเนื้อละเอียด มีความแข็งแรงทนทานสูงเนื้อหยาบมีความแข็งแกร่ง เเผาในอุณหภูมิสูง 1200-1300 องศาเซลเซียส น้ำและของเหลวไม่สามารถซึมผ่านได้
- ปอร์สเลน (Porcelain) เครื่องแก้วหมายถึงผลิตภัณฑ์ประเภทที่ทำจากดินขาว มีความเหนียวน้อย เป็นผลิตภัณฑ์เนื้อละเอียดมากมีความโปร่งแสง มีความแข็งแรง มีความพรุนตัวน้อยเคาะเสียงดังกังวาน น้ำและของเหลวไม่สามารถซึมผ่านได้ เเผาในอุณหภูมิประมาณ 1200-1300 องศาเซลเซียส

นอกจากนี้ในปัจจุบันยังมีการแบ่งประเภทตามคุณสมบัติของวัตถุดิบหลายประเภท เช่น ผลิตภัณฑ์โกลไมล์ ผลิตภัณฑ์ทนไฟสำหรับหุงต้มและผลิตภัณฑ์โบนไซนา เหล่านี้เป็นต้น (ทวี พรหมพฤกษ์ : 2523: 15-17)

เครื่องปั้นดินเผาพื้นบ้าน หมายถึงผลิตภัณฑ์ที่เดิมสร้างขึ้นมาเพื่อประโยชน์ใช้สอยในชีวิตประจำวัน การประกอบพิธีกรรมทางความเชื่อและประดับตกแต่ง เป็นการผลิตภายในชุมชนตามความต้องการ โดยใช้วัตถุดิบที่มีอยู่ในท้องถิ่น มีการประยุกต์เครื่องมืออุปกรณ์ตลอดจนเทคนิคภูมิปัญญาของชาวบ้านมาสร้างสรรค์ผลิตภัณฑ์และมีการสืบทอดสู่ลูกหลาน เมื่อมีการทำจำนวนมากเป็นระยะเวลาที่นานจนกลายเป็นสัญลักษณ์ที่โดดเด่นของท้องถิ่น เป็นสิ่งที่มีคุณค่าทางด้านศิลปวัฒนธรรม เป็นที่รู้จักแพร่หลายสร้างความภาคภูมิใจให้กับชุมชนหรือผู้ที่อาศัยอยู่ในที่นั้น เช่น

เครื่องปั้นดินเผาบ้านเชียง ซึ่งต่อมากลายเป็นแหล่งอารยธรรมที่บ่งบอกความเจริญของชนกลุ่มนั้น
(พัชรี สาริบุตร : 2531 : 89)



ภาพที่ 6 เครื่องปั้นดินเผาบ้านเชียง

ที่มา : [http:// www.wangdermpalace.com](http://www.wangdermpalace.com)

2.8 การออกแบบผลิตภัณฑ์เครื่องปั้นดินเผา

ประเสริฐ ศีลรัตนากล่าวว่า “การสร้างสรรค้สิ่งใหม่ “ หรือการปรับปรุงของเดิมที่มีอยู่ให้มีความแปลกใหม่เพิ่มขึ้น จะเกิดขึ้นได้ก็โดยอาศัยรากฐานสิ่งเก่าหรือรูปแบบเก่าเป็นตัวกำหนด เปรียบเทียบความใหม่หรือความเปลี่ยนแปลงไปจากเดิม โดยทั่วไปการคิดที่มีผลต่อการถ่ายทอดสร้างสรรค้ ได้แก่ความคิดเห็น ความคิดสร้างสรรค้และความคิดหาเหตุผล” (ประเสริฐ ศีลรัตน :2538 : 2)

2.8.1 แนวความคิดในการออกแบบแบ่งได้ 3 ลักษณะ คือ

2.8.1.1. การคิดลอกเลียนแบบ คือ พยายามถ่ายทอดรูปแบบให้เหมือนกับรูปแบบต้นเค้าเดิมที่เคยสัมผัสรับรู้มา

2.8.1.2. การคิดดัดแปลงแบบ คือ การอาศัยจินตนาการเป็นตัวดำเนินการลดหรือเพิ่มให้รูปทรงผิดแผกไปจากต้นเค้าเดิม

2.8.1.3. การคิดสร้างสรรค์รูปแบบ คือ ความคิดที่อาศัยพื้นฐาน ประสบการณ์ทั้งสองแนวความคิดต้นมาสร้างรูปแบบขึ้นใหม่ให้แตกต่างไปจากรูปแบบเดิม และจะต้องคำนึงถึงสิ่งต่างๆ 4 ประการ ซึ่งเป็นสิ่งที่จำเป็นในการออกแบบ คือ ประโยชน์ใช้สอย ความงามทางศิลปะแบบอย่างและวัฒนธรรม (วัชรินทร์ จรุงจิตสุนทร : 2548 : 67-6)

การออกแบบเครื่องปั้นดินเผาเกิดจากประสบการณ์ของช่างที่มีความชำนาญ โดยอาศัยความเชื่อและขนบธรรมเนียมประเพณี การสังเกตธรรมชาติใกล้ตัว การแก้ปัญหาในการดำรงชีวิต การออกแบบเครื่องปั้นดินเผาเดิมเป็นไปเพื่อประโยชน์ใช้สอย ก่อให้เกิดความสะดวกในการใช้งาน สิ่งเหล่านี้ก่อให้เกิดความงามอันนำมาซึ่งความเป็นเอกลักษณ์ที่โดดเด่นของท้องถิ่น

ปัจจุบันการออกแบบเครื่องปั้นดินเผาได้พัฒนาทางด้านรูปแบบและลวดลาย เนื่องจากการพัฒนาทางด้านทักษะฝีมือ การคิดสร้างสรรค์ตลอดจนการรับอิทธิพลทางด้านรูปแบบมาจากวัฒนธรรมใกล้เคียงและความก้าวหน้าทางเทคโนโลยี ทั้งนี้เพื่อสนองความต้องการของตลาดและสอดคล้องกับความต้องการทางด้านประโยชน์ใช้สอยที่เหมาะสมกับยุคสมัย การทำเครื่องปั้นดินเผาพื้นบ้านในปัจจุบันจึงเน้นในด้านของที่ระลึก ผลิตภัณฑ์สำหรับประดับตกแต่ง

2.8.2 หลักการออกแบบเครื่องปั้นดินเผาแบ่งออกเป็น 2 ลักษณะ ดังนี้

2.8.2.1. การออกแบบโครงสร้าง (Structural design) คือ การออกแบบรูปทรงที่ก่อให้เกิดประโยชน์โดยตรง เช่นภาชนะต่างๆ เครื่องประดับ เครื่องตกแต่ง เป็นต้นการออกแบบโครงสร้าง อาจจะออกแบบให้มีลักษณะรูปทรงตามรสนิยมของคนโดยทั่วไปและเอื้อประโยชน์ เช่น การออกแบบเลียนแบบธรรมชาติ รูปทรงเรขาคณิต รูปทรงนามธรรม ทั้งนี้แล้วแต่ความเหมาะสมและความต้องการเป็นหลัก การออกแบบอาจมีส่วนประกอบอย่างอื่นเพื่อประโยชน์ใช้สอย เช่น หู พวยกา ฝา และควรคำนึงพิจารณาวัสดุอื่นประกอบเพื่อให้เกิดความหลากหลาย

2.8.2.2. การออกแบบตกแต่ง (Decoration design) คือการออกแบบตกแต่งเป็นลวดลายผลิตภัณฑ์ที่เป็นโครงสร้างให้สวยงาม ลวดลายควรออกแบบให้พอเหมาะพอสมควรไม่มากเกินไป ลวดลายที่ใช้ตกแต่งควรคำนึงถึงพื้นที่ ขนาดสัดส่วน ช่องไฟ หน้าที่การใช้สอยเป็นประการสำคัญด้วย ลวดลายที่นิยมในการตกแต่งส่วนใหญ่เป็นลวดลายธรรมชาติ เรื่องราวต่างๆ ลายดอกไม้ ใบไม้ ภาพสัตว์ ภาพวิิว ภาพสิ่งก่อสร้าง ลายประดิษฐ์ (ทวี พรหมพฤษย์, สุจิตร์ การแสดงงานเครื่องปั้นดินเผาแห่งชาติ ครั้งที่ 2 : 2526: 80-90)

2.8.3 รูปแบบลวดลายของเครื่องปั้นดินเผา

- ลวดลายต้นแบบ (Original Pattern) หมายถึง ลักษณะลวดลายที่ยึดถือตามแบบอย่างต้นฉบับเดิมโดยไม่มีการปรับปรุง เป็นต้น การใช้ลวดลายต้นแบบนี้จัดเป็นการอนุรักษ์ ลวดลายถือเป็นงานศิลปวัฒนธรรมอันมีคุณค่าที่เป็นมรดกของชาติ

- ลวดลายประยุกต์(Applied Pattern) หมายถึงเป็นลักษณะลวดลายที่มีการปรับปรุงเปลี่ยนแปลงให้ผิดแปลกไปจากต้นแบบเดิม อาจคงลักษณะหรือเอกลักษณ์คล้ายต้นแบบไว้หรือไม่ก็ได้ การประยุกต์ลวดลายอาจใช้วิธีการลดทอน (Distortion) คือการลดความยุ่งยากซับซ้อนของเส้นสี จากลวดลายเดิมให้มีลักษณะง่ายขึ้น(simplified) มีเส้นและสีสันน้อยลงง่ายต่อการรับรู้หรือใช้ตารางกริด (Grid) ที่แบ่งแยกรูปทรงให้เป็นภาพที่ดูง่ายและชัดเจนขึ้นเป็นต้น การประยุกต์ลายก่อให้เกิดรูปแบบลวดลายเพิ่มขึ้นทันยุคสมัย สอดคล้องกับผลิตภัณฑ์และรสนิยมที่แปรเปลี่ยนไปตลอดเวลา

2.8.4 ประเภทลวดลายที่นิยมตกแต่งเครื่องปั้นดินเผา

2.8.4.1 ลวดลายไทย (Thai Style) หมายถึงลักษณะลวดลายที่เน้นลักษณะความเป็นไทยในด้านรูปแบบและสี ลวดลายที่นำมาใช้มีทั้งลักษณะการนำลายไทยแบบอย่างดั้งเดิม (Original Pattern) และลักษณะลายไทยประยุกต์(Applied Pattern) ตามความเหมาะสมของผลิตภัณฑ์

2.8.4.2 ลวดลายท้องถิ่น (Local Style) หมายถึงการออกแบบลวดลายโดยคำนึงถึงลักษณะศิลปะพื้นบ้านหรือท้องถิ่นหนึ่งโดยเฉพาะ เช่นลวดลายภาชนะเครื่องปั้นดินเผาบ้านเชียง จังหวัดอุดรธานี ลวดลายขีดของภาคอีสาน ลวดลายประจำภาคเหนือ ลวดลายภาคใต้ เป็นต้น การเขียนลวดลายสามารถทำได้สองลักษณะเช่นกันคือ การจำลองลวดลายต้นแบบการประยุกต์ลวดลายซึ่งนักออกแบบต้องคำนึงถึงความเหมาะสมที่จะนำไปใช้ตกแต่งผลิตภัณฑ์แต่ละรูปทรงต่อไป

2.5.4.3 ลวดลายประเพณี(Traditional Style) หมายถึงการออกแบบลวดลายที่นำมาจากลวดลายที่นิยมเขียนสืบเนื่องกันมานานจนเป็นเอกลักษณ์เฉพาะในแต่ละชาติ เช่นลวดลายอียิปต์ กรีกและชนพื้นเมืองต่างๆ การออกแบบลวดลายนี้มีผลทางด้านการตลาดการค้าที่สามารถจำหน่ายได้สูงขึ้น เพราะลวดลายมีความเป็นสากลอีกทั้งเป็นการอนุรักษ์ศิลปะของโลกไว้ เพื่อศึกษาพัฒนา ลวดลายต่อไป

2.5.4.4 ลวดลายธรรมชาติ(Natural Style) หมายถึงการเขียนลวดลายโดยศึกษารูปร่างในธรรมชาติ แล้วจำลองหรือประยุกต์รูปร่างให้เหมาะสมสอดคล้องกับผลิตภัณฑ์แต่ละชนิด การศึกษารูปร่างธรรมชาติแบ่งออกได้ 2 ลักษณะคือ

- พืช (Plan) ได้แก่การจำลองรูปร่าง ใบไม้ ดอกไม้ เป็นต้น
- สัตว์ (Animal) ได้แก่การจำลองรูปร่างสัตว์ต่างๆ เช่น แมลง ผีเสื้อหรือ

สัตว์ในเทพนิยาย

2.8.4.5 ลวดลายประดิษฐ์(Decorative Style) ได้แก่การสร้างลวดลายออกแบบตกแต่งของนักออกแบบที่เรียนทางด้านศิลปะ สามารถประยุกต์ลวดลายให้เหมาะสมกับผลิตภัณฑ์เครื่องปั้นดินเผา ลวดลายต่างๆ เหล่านี้ แบ่งออกได้ดังนี้

- ลวดลายเรขาคณิต หมายถึงลวดลายที่สร้างขึ้นจากรูปร่างเรขาคณิต เช่นวงกลม สามเหลี่ยม สี่เหลี่ยม หรือรูปทรงที่ดูแปลกตาออกไป กลุ่มนี้ก่อแบบที่นิยมออกแบบในลักษณะนี้คือกลุ่มเมมฟิส (Memphis)

- ลวดลายกราฟฟิก หมายถึงการออกแบบลวดลายให้เกิดความสวยงามโดยการใช้เส้นหรือรูปทรงที่มีลักษณะขอบคม(Hardedge)เป็นหลักมิได้มุ่งหวังความงามที่เกิดจากการระบายสีเหมือนจริง แต่นิยมระบายสีเรียบเน้นความงามด้านรูปทรงที่ชัดเจน และน้ำหนักสีที่ให้ค่าความงามตามหลักทฤษฎี

2.8.4.6 ลวดลายสิ่งแวดล้อม(Environment Style) หมายถึงการออกแบบลวดลายจากสิ่งต่างๆ ที่รอบตัวในช่วงเวลาปัจจุบันหรืออดีตสิ่งแวดล้อมรอบตัว ได้แก่อาคารสถานที่สำคัญ โบราณสถาน บ้านเรือนสิ่งก่อสร้าง(Architecture) ทิวทัศน์ชนบท (Landscape) ทิวทัศน์ทะเล (Seascape) ขนบธรรมเนียมประเพณี ภาพจากวรรณคดีภาพชีวิตประจำวันของคนในชนบทหรือเมืองหลวงเป็นต้น ภาพลวดลายสิ่งแวดล้อมนี้จะเป็นการบันทึกเหตุการณ์ที่เกิดขึ้นในยุคสมัยนั้นๆ เช่นเดียวกับการวาดภาพบันทึกเหตุการณ์บนผนังไห(Vase Painting)ของกรีก ซึ่งถือเป็นหลักฐานทางประวัติศาสตร์ได้เป็นอย่างดี

2.8.4.7 ลวดลายทางศิลปศึกษา (Education Art Style) ได้แก่ ลวดลายที่ประดิษฐ์จากขบวนการทางศิลปศึกษาซึ่งมีวิธีการต่างๆ ดังนี้ คือ

- การพิมพ์ลายนิ้วมือ
- การหยดสี
- การพิมพ์ภาพจากผิววัตถุต่างๆเช่นผ้า ไม้ไผ่สานกระดาษขุยมะพร้าว ใบไม้
- การเป่าสี ด้วยปากเป่า หรือ หลอดกาแฟ
- การพ่นสี ด้วยกระบอกฉีด หรือ พู่กันลม

ตัวตะปู เชือก

2.8.4.8 ลวดลายศิลปะประชานิยม(Pop Art Style) ได้แก่การสร้างลวดลายตามลัทธิศิลปะประชานิยม (Pop Art) ซึ่งลอเรนซ์ อัลโลเวย์ นักวิจารณ์ศิลปะชาวอังกฤษเป็นผู้บัญญัติขึ้นลักษณะของงานประชานิยม สามารถสร้างผลงานได้โดยไม่จำกัดรูปแบบและกลวิธี เช่นการใช้สื่ออย่างรุนแรง การนำเศษวัสดุมาประดิษฐ์ การนำภาพหรือผลงานได้โดยไม่จำกัดรูปแบบ และกลวิธี การนำภาพหรือผลงานทางพาณิชย์ศิลป์ มาใช้ประกอบในการออกแบบลวดลายเครื่องปั้นดินเผา อาจประยุกต์ตกแต่งด้วยการนำลวดลายหรือภาพเครื่องหมายในทางนิเทศศิลป์ พาณิชยศิลป์ การ์ตูน ดาราภาพยนตร์ เครื่องหมายราศี เครื่องหมายการค้ามาตกแต่งผลิตภัณฑ์ ตัวอักษรโบราณมาออกแบบตกแต่ง (ศักดิ์ชัย เกียรติจินา คินทร์ : 2537 : 250-255)

นอกจากนี้ยังมีแนวความคิดในการพัฒนาปรับปรุงผลิตภัณฑ์เดิมซึ่งมีชื่อเรียกว่า “แผนตรวจสอบของออสบอร์น” ซึ่งประกอบด้วยแง่มุมวิธีคิด 9 แนวทางได้แก่

1. เอาไปใช้งานอย่างอื่น (Put to other uses) คือ หาหนทางอื่นที่จะใช้ประโยชน์ให้แตกต่างไปจากเดิม เน้นว่าอย่าพอใจในผลิตภัณฑ์ที่มีอยู่ จงพัฒนาไปเรื่อย ๆ
2. ปรับเปลี่ยน (Modify) คือเปลี่ยนแปลงบางส่วน
3. ดัดแปลง (Adapt) คือเปลี่ยนความหมาย เปลี่ยนจุดประสงค์ เปลี่ยนรูปแบบการใช้งาน
4. เพิ่ม/ขยาย (Magnify) คือเพิ่มความถี่ให้มากขึ้น ทำให้ยึดให้มากขึ้น ทำให้สูงขึ้น ทำให้หนาขึ้น ขยายส่วนให้ใหญ่ขึ้น เพิ่มส่วนประกอบมากขึ้น
5. ลด/หด (Minify) คือทำให้ขนาดเล็กลง ทำให้เพรียวขึ้น ทำให้เบาลง ลดชิ้นส่วนแยกชิ้นส่วน หรือ การทำงานบางส่วนออกต่างหาก
6. แทนที่ (Substitute) คือใช้วัสดุอื่นแทนที่ ใช้กรรมวิธีการผลิตอื่นแทน ใช้พลังงานอื่นแทน ใช้ส่วนประกอบอื่นแทน ใช้วิธีการอื่นแทน
7. จัดใหม่ (Rearrange) คือจัดส่วนประกอบให้แปลกไปจากเดิม เปลี่ยนสถานที่ใหม่ เปลี่ยนตำแหน่งใหม่ เปลี่ยนจังหวะการทำงานใหม่
8. สลับ (Reverse) คือทำให้เกิดผลตรงข้ามกับที่เคยมีเคยเป็น เช่น สลับที่ กลับด้าน กลับหัวกลับหาง ย้อนกลับ
9. ผสม/รวม (Combine) คือผสมสิ่งที่คล้ายหรือใกล้เคียงกันเข้าด้วยกัน รวมการใช้งานหลายอย่างเข้าด้วยกัน ผสมผสานหลายๆ แนวคิดเข้าด้วยกัน (วัชรินทร์ จรุงจิตสุนทร : 2548 : 137-145.)

ดังนั้นการออกแบบเครื่องปั้นดินเผา จึงเป็นกระบวนการสร้างสรรค์งานโดยนำความรู้ทางด้านศิลปะมาปรับใช้เพื่อให้ได้ผลงานที่มีคุณค่าต่อไป เกิดการพัฒนาทางด้านรูปแบบผลิตภัณฑ์

2.9 กระบวนการผลิตเครื่องปั้นดินเผา

2.9.1 วัตถุดิบและการเตรียม วัตถุดิบที่ใช้ในการขึ้นรูปผลิตภัณฑ์เครื่องปั้นดินเผาพื้นบ้าน ซึ่งส่วนใหญ่จะใช้แหล่งดินในบริเวณใกล้เคียง สามารถเดินทางไปนำมาใช้ได้โดยง่าย สะดวก ดินเหนียวส่วนใหญ่เป็นดินที่ราบลุ่มมีความเหนียวสูง บางแหล่งสามารถมาใช้ขึ้นรูปผลิตภัณฑ์ได้ทันที แต่บางครั้งความเหนียวที่ไม่เหมาะสมทำให้ขึ้นรูปได้ไม่สะดวก หดตัวสูง บิด

เบี่ยงเสียหายสูงในขณะทำการเผา ดังนั้นการเตรียมเนื้อดินสำหรับปั้นนับว่ามีความสำคัญ ซึ่งมีวิธีการเตรียมเพื่อวัตถุประสงค์ดังนี้

วัตถุประสงค์ของการเตรียมเนื้อดินปั้นมีดังนี้

1. เพื่อปรับเปลี่ยนความเหนียวของเนื้อดินให้มีความเหนียวเพิ่มขึ้นหรือลดลง ให้เหมาะกับกระบวนการขึ้นรูป
2. เพื่อลดการหดตัวของเนื้อดินปั้นหรือพัฒนาให้เนื้อดิน มีการบิดเบี้ยวแตกร้าวลดน้อยลง
3. เพื่อเปลี่ยนแปลงระดับอุณหภูมิในการเผา ให้เนื้อดินเพิ่มหรือลดตามต้องการสามารถใช้ตัวเพิ่มอุณหภูมิเมื่อต้องการเผาสูงเช่นดินทนไฟ อลูมินา หินเขียวหุมนาน เป็นต้น หากต้องการลดอุณหภูมิการเผาให้ต่ำลงก็ใช้วัตถุประเภทอุณหภูมิต่ำสุดตัวต่ำ เช่นดินไฟต่ำ หินฟันม้า โคลโลไมล์ เป็นต้น
4. เพื่อปรับปรุงหรือเปลี่ยนแปลงสีหลังการเผา เช่นใช้เนื้อดินปั้นที่มีสีเข้มกว่า มาผสมหรือใช้ดินขาวผสมเข้าไปเพื่อทำให้สีอ่อนลง นอกจากนั้นยังสามารถเปลี่ยนสีดินได้โดยใช้ดินที่มีส่วนผสมของออกไซด์ชนิดต่างๆ มาผสมเข้าไป

หลักการเตรียมดินพื้นบ้าน

- การใช้ดินที่มีความเหนียวแตกต่างกันตั้งแต่ 2 ชนิดขึ้นไป เช่นดินเหนียวผสมกับดินขาวที่มีความเหนียวน้อย ตัวอย่างดินด่านเกวียนใช้ดินทุ่งด่านเกวียนที่มีความเหนียวสูงเนื้อละเอียดและดินมูลหลงซึ่งเป็นดินผสมทรายมีความเหนียวน้อย ผสมในอัตราส่วนที่เหมาะสม
- การใช้ดินเหนียวผสมทราย เป็นการลดความเหนียวของเนื้อดินเพื่อความสะดวกในการขึ้นรูป ส่วนใหญ่นำทรายเนื้อละเอียดมาร่อนและผสมกับเนื้อดินที่ผ่านกระบวนการแยกสิ่งสกปรก จะได้เนื้อดินที่มีความเหนียวเหมาะกับการขึ้นรูปและลดอัตราการเสียหายระหว่างการผึ่งและการเผาได้ด้วย เช่นการทำเครื่องปั้นดินเผาสีทิงหม้อ ใช้ดินปากรอกและทรายที่หาดทรายแก้ว
- การใช้ดินเชื้อ (Grog) หมายถึงดินที่เผาแล้วนำมาบดให้ละเอียด นำมาผสมกับดินเหนียวเพื่อลดความเหนียวสะดวกในการปั้น ลดการหดตัวบิดเบี้ยวและแตกหักหลังการเผา การทำภาชนะดินเผาแบบพื้นบ้านที่เผาแบบสัมผัสไฟโดยตรง เช่นเตาเผากลางแจ้งพบที่เครื่องปั้นดินเผาบ้านโลกตลาด ใช้ดินเหนียวทุ่งนาในบริเวณใกล้เคียงผสมกับดินเชื้อที่ได้จากดินเหนียวผสมเกลบตากแห้งเผาแล้วนำมาบดให้ละเอียดนำมาผสมเป็นเนื้อดินปั้น เพื่อลดความเหนียวสะดวกใช้ในการขึ้นรูป

สรุปกระบวนการเตรียมวัตถุดิบโดยการนำดินดิบมีกระบวนการที่พอสรุปได้ดังนี้

- การขุดดินและวัตถุดิบนำมาย่อยหรือบดให้ละเอียด หรือนำดินจากแหล่งมาแยกสิ่งสกปรกประเภทเศษไม้ กรวด หินที่มีขนาดใหญ่ออกโดยวิธีการล้างดิน
- ขั้นตอนการผสมดิน นำดินมาชั่งตวง เพื่อกำหนดอัตราส่วนในการผสมเนื้อดินที่เหมาะสมกับการปั้น
- การหมักดิน เป็นกรรมวิธีการเก็บรักษาดินเพื่อให้ดินมีความเหนียวที่เหมาะสมและมีความชื้นที่เท่ากันเพื่อผลต่อการขึ้นรูป
- การนวดดิน เป็นกรรมวิธีการนวดดินให้เป็นเนื้อเดียวกันเพื่อไล่ฟองอากาศและแยกสิ่งสกปรกออกจากเนื้อดิน บางครั้งอาจนวดไปพร้อมกับการผสมวัตถุดิบสังเกตความเหนียวและความชื้นที่เหมาะสมดิน เมื่อไม่ติดมือสามารถนำไปใช้ขึ้นรูป

2.9.2 การขึ้นรูปผลิตภัณฑ์ การขึ้นรูปผลิตภัณฑ์เครื่องปั้นดินเผา นับเป็นกระบวนการสร้างรูปทรงโดยกรรมวิธีต่างๆ การขึ้นรูปจะขึ้นอยู่กับรูปแบบ วัตถุดิบ เครื่องมืออุปกรณ์ ตลอดจนความชำนาญและความรู้ของช่างปั้น ดินพื้นบ้านในปัจจุบันสามารถปรับเปลี่ยนคุณสมบัติทางกายภาพ สามารถขึ้นรูปได้หลายกรรมวิธีพอสรุปได้ดังนี้

2.9.2.1 การปั้นแบบอิสระ (Free form method) การขึ้นรูปแบบอิสระเป็นแบบที่ง่ายและสะดวกมากเหมาะสมอย่างยิ่ง เป็นวิธีหรือหลักการเบื้องต้นคือเปิดโอกาสให้สร้างสรรค์งานตามที่ตนเองถนัดซึ่งอาศัยเครื่องมือเพียงเล็กน้อย โดยวิธีปั้นเป็นก้อนกลมแล้วใช้หัวแม่มือบีบให้ได้รูปทรงตามต้องการ พยายามให้ได้ความหนาที่ใกล้เคียงกันหรือทำเป็นก้อนเหลี่ยม กลม กระบอกที่สวยงามแล้วใช้เครื่องมือขูดกลวงให้ความหนาที่ใกล้เคียงกัน

2.9.2.2 การขึ้นรูปแบบขด (Coil method) เป็นการขึ้นรูปที่นิยมแพร่หลายเช่นกัน สามารถขึ้นรูป ตั้งแต่ชิ้นงานขนาดเล็กจนถึงโอ่งน้ำขนาดใหญ่ วิธีการขึ้นรูปโยกลึงดินให้เป็นเส้นกลมยาวๆ หรือบีบให้เล็กหรือโตตามความเหมาะสมของภาชนะที่จะปั้น นำไปขดบนแผ่นที่เตรียมไว้ โดยใช้น้ำสลิปประสานรอยต่อใช้มือบีบหรือกดดินให้เข้ากันแน่นสนิท ทำเช่นนี้เรื่อยไปจนสูงพอแก่ความต้องการ แต่งผิวให้เรียบแล้วปล่อยให้แห้ง

2.9.2.3 การขึ้นรูปแบบแผ่น (Slab method) เป็นการขึ้นรูปทรงแบบแผ่นที่เหมาะสมสำหรับผลิตภัณฑ์ที่มีลักษณะเป็นเหลี่ยมหรือรูปทรงแปลกๆ วิธีทำในครั้งแรกใช้เครื่องมือลูกกลิ้งรีดดินให้เป็นแผ่นบนปูนปลาสเตอร์หรือไม้อัดที่มีผ้าใบหุ้ม ความหนาของแผ่นขึ้นอยู่กับภาชนะที่จะทำ และใช้เครื่องมือตัดดินตามรูปแบบที่ต้องการนำไปประกอปกันเข้า โดยรอให้ดินหมาดๆ เสียก่อนใช้สลิปเป็นตัวประสานรอยต่อในขณะที่ขึ้นรูปทรงดินยังไม่ทรงตัวดี ควรใช้เศษดินก้ำยันให้ทรงตัวดีเสียก่อนแล้วค่อยนำออก

2.9.2.4 การขึ้นรูปด้วยเป็นหมุน(Throwing method) เป็นการขึ้นรูปแบบทรงกลม โดยอาศัยเครื่องมือเป็นหมุนในสมัยโบราณเป็นชนิดเป็นหมุนใช้แรงคนถีบ(Kich- wheel) แต่ต่อมาได้วิวัฒนาการใช้กำลังไฟฟ้ามีทั้งชนิดแบบยืน แบบนั่งความเร็วที่ใช้ 2-3 จังหวะ ความเร็วรอบของเป็นหมุนที่เป็นมาตรฐานประมาณ 80 รอบต่อนาที โดยเฉพาะดินที่นำมาปั้นต้องเป็นดินที่มีความเหนียวจึงช่วยในการขึ้นรูปได้ผลดี การขึ้นรูปเป็นหมุนต้องอาศัยทักษะและการฝึกฝนและทักษะพอสมควรจึงสามารถขึ้นรูปได้ดี

2.9.2.5 การขึ้นรูปโดยใช้พิมพ์กด(Hand Pressing) การขึ้นรูปแบบพิมพ์กด ชนิดใช้มือกดต้องอาศัยพิมพ์ชนิดที่ทำด้วยพลาสติกหรือแบบ 2 ชิ้น (One – Two piece mold) ดินที่นำมาใช้กดพิมพ์นั้นควรเป็นแผ่นและใช้เครื่องมือตัดตามรูปร่างของแบบที่จะพิมพ์ แล้วนำไปกดในพิมพ์ปล่อยให้แห้งจะได้แบบตามต้องการ

2.9.2.6 การขึ้นรูปแบบวิธีหล่อ (Casting) โดยอาศัยพิมพ์ซึ่งทำจากปูนปลาสเตอร์ (Plaster mold) เป็นหลัก และเป็นตัวคู่น้ำสลักให้แห้งและคงรูปตามแบบพิมพ์ การผลิตด้วยวิธีหล่อสลักนี้สามารถผลิตงานได้เหมือนกันเท่ากันมี 2 วิธี คือวิธีการหล่อแบบกลวง (Drain casting) และวิธีการหล่อแบบตัน (Solid Casting)

2.9.2.7 การขึ้นรูปแบบใช้ใบมีด (Jigger) เป็นการผลิตแบบมาตรฐานและสามารถผลิตได้จำนวนมากรวดเร็ว ส่วนใหญ่ได้แก่จาน ชาม ถ้วย วิธีผลิตอาศัยแม่พิมพ์(mold) และใบมีดตามรูปร่างของผลิตภัณฑ์ โดยอาศัยเป็นหมุนความเร็วสูง (120 รอบต่อนาที) มี 2 ชนิดคือ แบบภายนอก(Outside) และแบบภายใน(Inside) (ทวี พรหมพฤษย์ : 2523 : 25-43)

2.9.3 การตกแต่งผลิตภัณฑ์เครื่องปั้นดินเผา

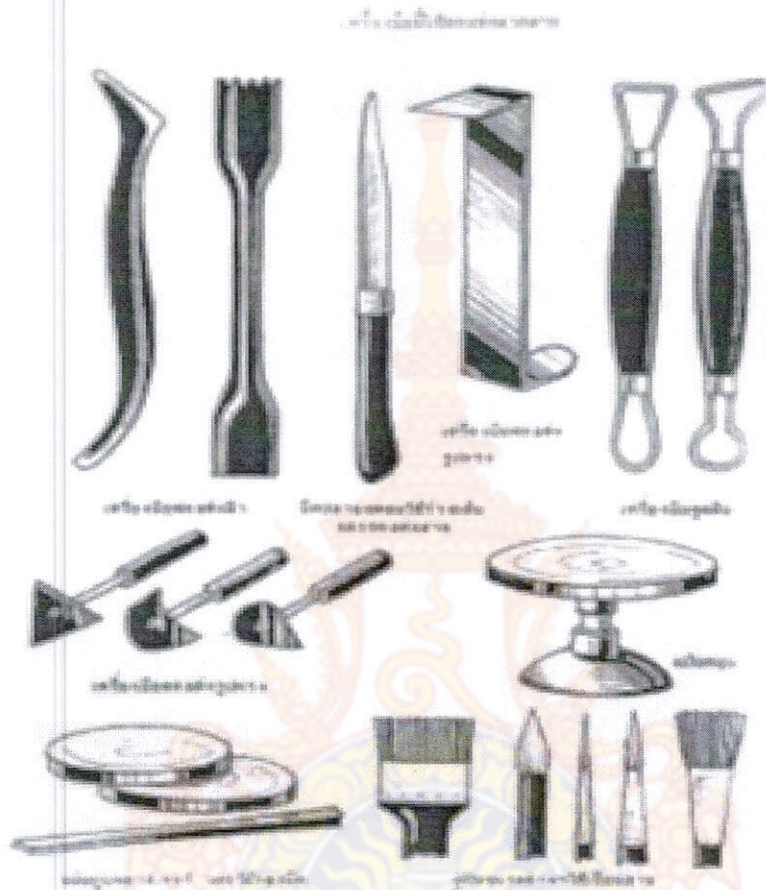
การตกแต่งเครื่องปั้นดินเผา เป็นกระบวนการที่ทำให้เกิดความสมบูรณ์และเพิ่มความสวยงามให้แก่รูปทรง โดยการใช้สวดลายที่ผ่านการออกแบบมาจัดวางบนผลิตภัณฑ์ ซึ่งมีเทคนิคการตกแต่งดังต่อไปนี้

2.9.3.1 การตกแต่งรูปทรง เป็นการตกแต่งเพื่อแก้ปัญหาทางด้านรูปทรง เพื่อให้เกิดความเรียบร้อย สามารถทำได้ดังนี้คือ

- การตัดและแต่งขอบ (Cutting and trimming)
- การตัดส่วนประกอบของงาน (Stringing up)
- การเช็ดด้วยฟองน้ำ (Fitting)

การเช็ดด้วยฟองน้ำ ซึ่งเป็นกรรมวิธีการตกแต่งที่นิยมกันมากเพื่อต้องการให้ผิวของผลิตภัณฑ์เกิดความเรียบร้อย (อิงอร เพ็ชรเขียว : 2546 :34)

อุปกรณ์และเครื่องมือที่ใช้ในการตกแต่งเครื่องปั้นดินเผา



ภาพที่ 7 เครื่องมือในการตกแต่งลวดลายเครื่องปั้นดินเผา

(ที่มา: สักดิ์ชัย เกียรตินาคินทร์. การออกแบบเครื่องปั้นดินเผา. วิทยาลัยครูอุบลราชธานี: 2537)

2.9.3.2 การตกแต่งลวดลายบนเครื่องปั้นดินเผา ด้วยกรรมวิธีการต่างๆ

- การตกแต่งลวดลายโดยวิธีการขูดขีด (Incised Decoration) โดยใช้เครื่องมือที่มีคมขูดขีดลวดลายบนผลิตภัณฑ์ การขูดลวดลายควรกระทำในขณะที่เนื้อดินยังหมาดๆ (Leather hard) เครื่องมือที่ใช้ขูดขีดตามลักษณะของรูปแบบทำให้เกิดความรู้สึกมิติที่สวยงาม ลักษณะลวดลายที่ขูดขีดนิยมลวดลายเส้น

- การตกแต่งผลิตภัณฑ์โดยวิธีการปั้นลายนูน (Base relief - Decoration) หมายถึง การตกแต่งที่ลายนูน โดยการเพิ่มดินเป็นลวดลายต่างๆ ตามต้องการซึ่งเป็นลวดลายที่ซับซ้อนสวยงาม

ได้เช่นกัน การทำลายอนุอาจใช้วิธีการแกะพิมพ์แบบปูนปลาสเตอร์ ตามต้องการแล้วใช้ดินที่ปั้นอัดเป็นแผ่นมาประกอบเป็นที่นิยมเพราะสามารถผลิตได้รวดเร็ว

- การตกแต่งด้วยวิธีเอน โกบ(Engobe Decoration) เป็นการตกแต่งผลิตภัณฑ์โดยใช้น้ำดิน(Slip) ซึ่งมีความแตกต่างสีกับเนื้อดินปั้น(Body) โดยเตรียมดินเป็นสีต่างๆ ตามต้องการแล้วนำไปชุบพ่นผลิตภัณฑ์ขณะที่ดินยังหมาดๆ ช่วยในการเกาะตัวของน้ำได้ดี การนำเอาลวดลายที่แกะไปประกอบส่วนอื่นๆ ที่ไม่ต้องการออกให้เห็นความแตกต่างของสีดินและลวดลายได้ชัดเจนเกิดความสวยงาม

- การตกแต่งโดยวิธีการแกะลาย(Scruffito Decoration) เป็นการแกะลายบนพื้นผิวโดยตรง โดยแกะเอาส่วนที่ไม่ต้องการออกทำให้มองเห็นลวดลายและลวดตัวเห็นชัดเจน สูงระดับเดียวกับพื้นผิวทำให้ดูกลมกลืนสวยงามมาก การแกะทำให้มีช่องไฟตามลักษณะลวดลายอาจนำแก้วกระจกแตกๆ ใส่ในช่องทำให้เพิ่มความสวยงามและชัดเจน

- การตกแต่งด้วยวิธีเคลือบ(Allover color Glaze) ซึ่งหมายถึงการตกแต่งด้วยวิธีชุบเคลือบหลายๆ สีในผลิตภัณฑ์เดียวกัน อาจทำให้ได้ด้วยวิธีต่างๆ เช่นการชุบน้ำเคลือบ (Dipping) การพ่นสี(Spraying) การเทราด(Pouring) การใช้ขี้ผึ้ง(Wax resist) ซึ่งแต่ละวิธีมีเทคนิคที่ต่างกันอย่างเฉพาะหรืออาจใช้วิธีการประสานกัน

- การตกแต่งด้วยวิธีการเขียนสีใต้เคลือบ(Under Glaze Decoration)เป็นการตกแต่งโดยวิธีการเขียนสีลงบนผลิตภัณฑ์เซรามิก เป็นสีชนิดที่เตรียมขึ้นโดยเฉพาะ มีเกือบทุกสีที่ต้องการมีทั้งชนิดไฟต่ำและไฟสูง ส่วนใหญ่เป็นสีน้ำเงินเรียกว่าลายคราม

- การตกแต่งด้วยสีบนเคลือบ(Over Glaze Decoration) เป็นการตกแต่งขึ้นภายหลังการเคลือบแล้วซึ่งเป็นวิธีการที่ได้รับความนิยมมาก เป็นการเขียนสีบนเคลือบโดยใช้น้ำหรือน้ำมัน(Medium oil)ผสมสีในการระบายตามรูป การเขียนสีบนเคลือบนิยมนำไปเขียนผลิตภัณฑ์ที่เรียกว่าเบญจรงค์ (ทวี พรหมพฤษย์ : คู่มือศิลปเครื่องปั้นดินเผาแห่งชาติครั้งที่ 2: 2530:89-90)

ในครั้งนี้นำผู้วิจัยได้รวบรวมเทคนิคการตกแต่งเป็นการตกแต่งหลังการขึ้นรูปในขณะที่ดินมีความหมาดอยู่ ซึ่งประกอบด้วยวิธีการตกแต่งดังนี้

- การฉลุลาย
- การขูดขีดลายเส้น กดลาย แกะลาย
- การปั้นลายติดลายปูน
- การทำริ้วรอยบนผิวดินด้วยวัสดุอื่น เช่นลวดสปริง หวี ลูกกลิ้ง เชือกทาบ ลายจักสาน ลายผ้ากระสอบ ผ้าลูกไม้กลิ้งทับด้วยลูกกลิ้ง
- การใช้ดินสีฝังลาย หยอดดินสีเป็นลวดลายต่าง ๆ

- ตัดแผ่นกระดาษฉลุ แล้วทาคัวยดินสี หรือฟันทินสี
- ทาดินสีทับผิวดินเดิมแล้วแกะลายให้เห็นเนื้อดิน
- ผสมดินสองสี นวดให้เข้ากันเป็นลายนูนอ่อน ตัดเป็นแผ่น
- ดินสองสีตัดกันเป็นลายหมากรุกและลายอื่น ๆ
- ใช้วัสดุอื่นคลุกผสมในเนื้อดินแล้วนำไปเผาให้เกิดลักษณะพื้นผิวแปลก ๆ เช่น

เม็ดโม่ แกลบ เม็ดกาแฟ ฯลฯ

- ใช้เม็ดดินสีที่เผาอ่อนแล้วคลุกผสมในเนื้อดิน

(ไพจิตร อิงศิริวัฒน์ : สูจิบัตรการแสดงเครื่องปั้นดินเผาแห่งชาติครั้งที่ 8 :2539 :119-120)

2.9.4 การตากแห้ง (Drying) เมื่อได้ภาชนะตามรูปทรงที่ต้องการแล้ว อาจมีหรือไม่มี การตกแต่งผิวอย่างใดอย่างหนึ่ง ก่อนนำผลิตภัณฑ์ไปเผาจะต้องมีการผึ่งให้แห้งเสียก่อนเพื่อให้ น้ำละเหยออกไปช้า ๆ เพื่อป้องกันการแตกร้าว การผึ่งไว้ในที่ร่มไม่มีลมโกรกหรืออบที่อุณหภูมิ ประมาณ 40-60 องศาเซลเซียสเท่านั้น ต้องคำนึงว่าส่วนที่หนาจะแห้งกว่าส่วนที่บาง ของเล็ก ๆ ควรผึ่งในที่ร่มสักระยะหนึ่งแล้วเอาออกตากแดด ส่วนชิ้นใหญ่หนาเวลานำขึ้นต้องปิดมิดชิดกันลม โกรกก่อนที่จะนำไปตากแดด ควรผึ่งในที่ร่มประมาณ 3-7 วันเพื่อให้แห้งต่อไป

2.9.5 การเผาผลิตภัณฑ์ (Firing) สิ่งสำคัญที่สุดในการทำภาชนะดินเผา คือการเผาภาชนะดินจะแข็งคงรูปทนทานเป็นชนิดต่างๆ ได้นั้นขึ้นอยู่กับ การเผา คือการขึ้นอยู่กับความร้อน ที่ได้รับภายในเตาที่เผา ดังนั้นเตาเผา (Kiln) จึงมีความสำคัญมากในการเผาภาชนะ ทั้งในเรื่องของ เชื้อเพลิงต้องเข้าใจคุณสมบัติของวัสดุที่ใช้ ขนาด จำนวน ปริมาณความร้อน(อุณหภูมิ) ตาม ธรรมชาติของเชื้อเพลิงด้วย (พัชรี สาริบุตร :2531 :114)

2.10 ผลงานวิจัยที่เกี่ยวข้อง

2.10.1 การทำเครื่องปั้นดินเผาสีทิงหม้อ ตำบลสีทิงหม้อ อำเภอเมือง จังหวัดสงขลา สุภาคย์ อินทองคง ศึกษาวิจัยเรื่องการทำเครื่องปั้นดินเผาสีทิงหม้อ ตำบลสีทิงหม้อ อำเภอเมือง จังหวัดสงขลา ซึ่งได้กล่าวถึงเอกลักษณ์ของเครื่องปั้นดินเผาสีทิงหม้อในการสรุปและ อภิปรายผลงานวิจัยได้กล่าวถึงเอกลักษณ์ทั่วไปดังนี้

- เนื้อดิน เป็นผลิตภัณฑ์แต่ละชนิดจะมีสีและความละเอียดต่างจากเครื่องปั้นดินเผา แหล่งสำคัญคือปากเกร็ด นนทบุรี คือมีสีอ่อนและหยาบกว่า

- ลักษณะรูปแบบ ลักษณะรูปแบบที่เด่นเป็นเอกลักษณ์ของดินเผามี 3 ชนิด คือหม้อ หุงต้ม หม้อสวดหรือหวดและเพลิง

- สีผิวของผลิตภัณฑ์ จะเป็นสีแดงเรื่อคล้ายสีหมากสุกหรือเข้มกว่าผลิตภัณฑ์จากชอย
โรงอ่าง อำเภอเมือง จังหวัดปัตตานี แต่อ่อนกว่าผลิตภัณฑ์ปากเกร็ด นนทบุรี

- ลวดลาย มีทั้งที่เป็นของตนเองและรับเข้ามาดัดแปลงเลียนแบบลวดลาย ที่มั่นใจได้
ว่าเป็นของตนได้แก่ลายก้านมะพร้าว ลายดอกจิก ลายดอกพิกุล ลายคิ้วนางและลายลูกคลื่น ลาย
ที่รับเข้ามาดัดแปลงได้แก่ลายท่าแนะและลายลูกแก้ว เป็นต้น

2.10.2 การสร้างรูปแบบหม้อดินสทิงหม้อ

อ้อยทิพย์ พลศรี ศึกษาวิจัยเรื่อง การสร้างรูปแบบหม้อดินสทิงหม้อ โดยใช้ข้อมูลจาก
แบบสัมภาษณ์ โดยจัดเป็น 3 ชุด คือแบบสัมภาษณ์ผู้ประกอบการ ผู้อาศัยในหมู่บ้าน และบุคคล
ทั่วไปและเครื่องมือแบบสอบถามเกี่ยวกับรูปแบบหม้อดินโดยผู้เชี่ยวชาญ ผลการวิจัยดังนี้

ผลิตภัณฑ์แบบเดิมในกระบวนการผลิตและผลิตภัณฑ์หม้อที่ผลิตมากที่สุด คือหม้อต้ม
สมุนไพร ลวดลายที่นิยมคือลายคิ้วนาง ลายก้านจาก เป็นต้น และกลุ่มประชากรทั้ง 4 กลุ่มสรุปว่า
ควรมีการอนุรักษ์และพัฒนาารูปแบบทั้งทางด้านรูปร่าง รูปทรง ลวดลายและประโยชน์ใช้สอย ใน
การพัฒนาปรับปรุงเพื่อให้ตรงกับความต้องการของตลาดด้วยและสร้างรูปแบบใหม่โดยผสมผสาน
กับรูปแบบเดิมด้วย และมีขั้นตอนการผลิตไม่ซับซ้อน

ตลอดจนมีความเห็นสนับสนุนในเรื่องการจัดอบรมเยาวชน ให้เห็นคุณค่าของอาชีพการ
ปั้นหม้อดินพื้นบ้านสทิงหม้อ พร้อมทั้งฝึกปฏิบัติเพื่อนำไปประกอบอาชีพได้ และมีการจัดอบรม
ผู้ประกอบการเพื่อส่งเสริมความรู้ด้านวิธีการผลิต รูปแบบและการจัดการเพื่อให้สอดคล้องกับ
ความต้องการของตลาด

2.10.3 การพัฒนารูปแบบศิลปหัตถกรรมผลิตภัณฑ์เครื่องปั้นดินเผา

คำรงค์ ชิวสาโรและคณะ ศึกษาวิจัยเรื่อง การพัฒนารูปแบบศิลปหัตถกรรมผลิตภัณฑ์
เครื่องปั้นดินเผา ในการพัฒนารูปแบบของโครงการวิจัยนี้ เป็นการสร้างผลิตภัณฑ์ที่อาศัยรูปแบบ
ดั้งเดิมผสมกับรูปแบบที่ทันสมัยขึ้น โดยรูปแบบและลวดลายยังคงความเป็นพื้นถิ่นแบบเดิมอยู่ แต่
เน้นรูปทรงที่มีความทันสมัยสามารถนำไปใช้ให้เกิดประโยชน์มากขึ้น และผลิตภัณฑ์บางชิ้นอาจมี
กรรมวิธีการการทำเซรามิกนำมาใช้ร่วมด้วย พร้อมทั้งนำดินต่างชนิดมาสร้างสรรค์เป็นผลิตภัณฑ์
และเพิ่มมูลค่าแก่ผลิตภัณฑ์เครื่องปั้นดินเผาสทิงหม้อ

แนวทางการพัฒนาควรจะมีการพัฒนาคุณภาพในการผลิตชิ้นงาน ออกแบบผลิตภัณฑ์
รูปแบบใหม่ๆ สร้างความหลากหลายให้กับผลิตภัณฑ์ นำผลิตภัณฑ์ที่เด่นๆ ในชุมชนมาออกแบบ
และขายรวมกัน หรือทำเลียนแบบของโบราณแต่ย่อขนาดเล็กลง จะช่วยอนุรักษ์งานดั้งเดิมมิให้
สูญหาย

บทที่ 3

วิธีการดำเนินการวิจัย

ในการวิจัย โครงการปั้นปั้นงานศิลป์ดินพื้นบ้าน มีกระบวนการและวิธีการดำเนินการวิจัยดังนี้

1. ประชากรและกลุ่มตัวอย่าง
2. เครื่องมือที่ใช้ในการวิจัย
3. การเก็บรวบรวมข้อมูล
4. การวิเคราะห์ข้อมูล

3.1 ประชากรและกลุ่มตัวอย่าง

ประชากรและกลุ่มตัวอย่างแบ่งออกเป็น 3 กลุ่ม ดังนี้

3.3.1 กลุ่มผลิตภัณฑ์เครื่องปั้นดินเผาพื้นบ้านที่ผลิตจากแหล่งผลิตปัจจุบันของสหวิหังอำเภอสิงหนคร จังหวัดสงขลา ซึ่งเป็นการรวบรวมความรู้ทางด้านรูปแบบ ลวดลายการตกแต่ง เทคนิคและกระบวนการผลิต

3.1.2 กลุ่มผลผลิตผลิตภัณฑ์เครื่องปั้นดินเผา ที่ได้จากการสร้างสรรค์ของผู้เข้าร่วมโครงการปั้นปั้นงานศิลป์ดินพื้นบ้าน จำนวน 4 รูปแบบ

3.1.3 กลุ่มผู้เข้าร่วมโครงการปั้นปั้นงานศิลป์ดินพื้นบ้าน เป็นนักศึกษาสาขาศิลปกรรม จำนวน 10 คน

3.1.4 กลุ่มผู้ชมผลงาน ณ จุดแสดงผลงานสร้างสรรค์ของผู้เข้าร่วมโครงการปั้นปั้นงานศิลป์ดินพื้นบ้าน โดยสุ่มตัวอย่างจากผู้เข้าชมผลงานจำนวน 100 คน

3.2 เครื่องมือที่ใช้ในการวิจัย

ผู้วิจัยได้แบ่งเครื่องมือที่ใช้ในการวิจัย ตามขั้นตอนในการดำเนินการวิจัยดังนี้

3.2.1 ขั้นตอนการศึกษา รูปแบบผลิตภัณฑ์เครื่องปั้นดินเผา สหวิหัง เครื่องมือที่นำมาใช้ได้แก่แบบสัมภาษณ์ แบบมีโครงสร้างและการบันทึกที่มุ่งประเด็นสัมภาษณ์ ดังนี้

1. ความเป็นมาของเครื่องปั้นดินเผา สหวิหัง
2. แหล่งวัตถุดิบเครื่องมืออุปกรณ์
3. รูปแบบผลิตภัณฑ์เครื่องปั้นดินเผา สหวิหัง
4. ลวดลายที่ปรากฏในผลิตภัณฑ์ สหวิหัง

5. เทคนิคและกระบวนการผลิตเครื่องปั้นดินเผาสิ่งหัตถ์

3.2.2 ขั้นตอนการศึกษาด้านความต้องการผลิตภัณฑ์สร้างสรรค์และความพึงพอใจ ของนักศึกษาที่เข้าร่วมโครงการ เครื่องมือที่นำมาใช้ได้แก่แบบสอบถาม มีลักษณะเป็นแบบตรวจสอบรายการ(Checklist) และแบบประเมินเป็นแบบมาตราส่วนประเมินค่า (Rating scale) 5 ระดับ โดยมีคำถามด้านต่าง ๆ ประกอบด้วย

1. ความรู้ที่ได้จากการอบรม
2. ความพึงพอใจในรูปแบบของผลิตภัณฑ์ที่สร้างสรรค์
3. ความพอใจเกี่ยวกับโครงการปั้นฝืนงานศิลป์ดินพื้นบ้าน

3.2.3 ขั้นตอนการศึกษาความพึงพอใจของผู้ชมผลงาน เกี่ยวกับผลิตภัณฑ์ที่สร้างสรรค์ ของผู้เข้าร่วมโครงการ เครื่องมือที่นำมาใช้ ได้แก่แบบประเมิน ซึ่งมีลักษณะเป็นแบบมาตราส่วนประเมินค่า(Rating scale) 5 ระดับ โดยมีการตั้งคำถามด้านต่างๆ ประกอบด้วย

1. ความพอใจในรูปแบบของผลิตภัณฑ์ที่สร้างสรรค์
2. ความรู้ที่ได้รับจากการชมผลงานที่จัดแสดง
3. ความพอใจเกี่ยวกับการจัดแสดงผลงานสร้างสรรค์

3.3 การรวบรวมข้อมูล

3.3.1 ข้อมูลเกี่ยวกับเครื่องปั้นดินเผาสิ่งหัตถ์ ที่ดำเนินการเก็บรวบรวมของกลุ่มผู้ดำเนินงานจากการลงพื้นที่จริง

3.3.2 ข้อมูลวัดความต้องการความรู้และความพึงพอใจ ของผู้เข้าร่วมอบรม จำนวน 10 คน ซึ่งดำเนินการเก็บรวบรวมข้อมูลทันทีหลังการอบรม ดำเนินการจัดเก็บได้ 100%

3.3.3 ข้อมูลวัดความรู้และความพึงพอใจผลิตภัณฑ์เครื่องปั้นดินเผา ที่นำออกแสดง และจำหน่าย “โครงการปั้นฝืนงานศิลป์ดินพื้นบ้าน” ในเทศกาลประจำปี ถนนนางาม เทศบาลนครสงขลา อำเภอเมือง จังหวัดสงขลา ระหว่างวันที่ 15-18 มกราคม 2555 โดยสุ่มตัวอย่างจากผู้เข้าชมผลงานจำนวน 100 ชุด ดำเนินการจัดเก็บได้ 100%

3.4 การวิเคราะห์ข้อมูล

ผู้วิจัยได้นำข้อมูลที่ได้นำมาจัดเรียบเรียงรวบรวมตามกระบวนการของเครื่องมือแต่ละประเภท เพื่อนำเสนอผลการวิจัยต่อไป

3.4.1 ข้อมูลจากการสัมภาษณ์ แปลผลในรูปแบบของการบรรยาย แล้วนำมาจัดรวบรวมไว้เป็นหมวดหมู่ เพื่อง่ายต่อการจดจำ

3.4.2 ข้อมูลจากแบบสอบถาม เป็นแบบสอบถามเกี่ยวกับความต้องการของผู้เข้าร่วมโครงการและผู้ชมผลงานผลิตภัณฑ์ที่สร้างสรรค์ในโครงการ โดยนำมาหาค่าร้อยละเช่นต์และการกำหนด (Rating scale) เพื่อหาความพึงพอใจของผู้ชมผลงาน และใช้ค่าสถิติการวิเคราะห์ข้อมูล โดยมีขั้นตอนดังนี้

1. ตรวจสอบความสมบูรณ์ของแบบสอบถามทุกฉบับ
 2. ข้อมูลสถานภาพของผู้ตอบแบบสอบถาม เพศ อายุ ระดับการศึกษา อาชีพ และรายได้ต่อเดือน ตรวจสอบความรู้และความพอใจ วิเคราะห์โดยหาค่าร้อยละและนำเสนอในรูปแบบของตารางประกอบความเรียง

3. ค่าเฉลี่ยความพึงพอใจทั้งผู้เข้าชมและผู้ชมผลงานที่จัดแสดง เกี่ยวกับตัวผลงานและโครงการอบรมเชิงปฏิบัติการ โครงการปั้นฝันงานศิลป์ดินพื้นบ้าน

3.4.3 ข้อมูลแบบประเมินความพอใจของผู้เข้าชม โครงการปั้นฝันงานศิลป์ดินพื้นบ้านและผู้ชมผลงานสร้างสรรค์ผลิตภัณฑ์เครื่องปั้นดินเผาจากโครงการฯ ในการแปลผลโดยใช้ค่าเฉลี่ย(mean) โดยการกำหนดการแปลความหมายของค่าเฉลี่ยดังนี้

4.50 – 5.00	หมายถึงมีระดับความพึงพอใจในระดับ	มากที่สุด
3.50 – 3.49	หมายถึงมีระดับความพึงพอใจในระดับ	มาก
2.50 – 3.49	หมายถึงมีระดับความพึงพอใจในระดับ	ปานกลาง
1.50 – 2.49	หมายถึงมีระดับความพึงพอใจในระดับ	น้อย
1.00 – 1.49	หมายถึงมีระดับความพึงพอใจในระดับ	น้อยที่สุด

บทที่ 4

ผลดำเนินการวิจัย

ผลการดำเนินโครงการปั้นฝันงานศิลป์ดินพื้นบ้าน ผู้วิจัยได้รวบรวมข้อมูล โดยจัดแบ่งผลิตภัณฑ์ไว้เป็นหมวดหมู่เพื่อเป็นองค์ความรู้เบื้องต้นให้แก่ผู้ศึกษา และผลงานการออกแบบพัฒนาผลิตภัณฑ์เครื่องปั้นดินเผาพื้นบ้าน การวิเคราะห์ความพึงพอใจของผู้เข้าร่วมโครงการฯและผู้ชมผลงานสร้างสรรค์ ซึ่งผู้วิจัยได้สรุปผลการดำเนินการวิจัยออกเป็น 4 ส่วน ดังนี้

ส่วนที่ 1 ผลการรวบรวมข้อมูลที่ได้จากแหล่งผลิตเครื่องปั้นดินเผาสทิงหม้อ

ส่วนที่ 2 ผลงานสร้างสรรค์ของนักศึกษาที่ได้จากโครงการปั้นฝันงานศิลป์ดินพื้นบ้าน

ส่วนที่ 3 ผลการวิเคราะห์ความรู้และความพึงพอใจของนักศึกษาที่เข้าร่วมโครงการ

ส่วนที่ 4 ผลการประเมินความพึงพอใจของผู้ชมผลงานผลิตภัณฑ์จากโครงการ

4.1 ผลการรวบรวมข้อมูลที่ได้จากแหล่งผลิตเครื่องปั้นดินเผาสทิงหม้อ

ผลการวิเคราะห์ข้อมูลด้านผลิตภัณฑ์เครื่องปั้นดินเผาสทิงหม้อ ผลจากกิจกรรมการลงพื้นที่ของนักศึกษา เพื่อสัมภาษณ์ผู้ประกอบการเครื่องปั้นดินเผาสทิงหม้อ ซึ่งจากการสำรวจปัจจุบันมีเพียงรายเดียวเท่านั้น คือบ้านนางปลื้ม เกษตรสุนทร ซึ่งมีการดำเนินงานภายในครัวเรือน โดยมีบุตรชายเป็นผู้เผางานและออกไปหาวัตถุดิบ มีบุตรสาวเป็นผู้ขึ้นรูปผลิตภัณฑ์ที่มีขนาดเล็ก นอกจากนี้นางปลื้มยังจ้างชาวบ้านที่มีความชำนาญ ปั้นผลิตภัณฑ์ดั้งเดิม เช่น พวงหม้อ สวด เผล้ง และผู้อาศัยในชุมชนเพื่อขึ้นรูปผลิตภัณฑ์อื่น ๆ ซึ่งผู้วิจัยได้รวบรวมและจัดแบ่งออกเป็นหมวดหมู่ดังต่อไปนี้

1. รูปแบบเครื่องปั้นดินเผาสทิงหม้อ

การศึกษารูปแบบเพื่อนำมาใช้เป็นแนวทางในการออกแบบและพัฒนา เพื่อให้เกิดความเป็นเอกลักษณ์ของท้องถิ่น นำไปสู่การพัฒนารูปแบบที่มีความทันสมัยเหมาะสมกับปัจจุบัน ซึ่งผู้วิจัยได้จัดแบ่งกลุ่มใหม่เพื่อสะดวกในการนำมาใช้เป็นข้อมูลในการสร้างสรรค์ผลงาน ผลจากการศึกษามารวบรวมเป็นกลุ่มใหญ่ ๆ ดังนี้

- 1.1 กลุ่มผลิตภัณฑ์เครื่องใช้สอยในครัวเรือน
- 1.2 กลุ่มผลิตภัณฑ์ของที่ระลึกที่ได้รับแรงบันดาลใจจากผลไม้และสัตว์
- 1.3 กลุ่มผลิตภัณฑ์ประดับตกแต่งประเภทแจกัน กระจ่าง
- 1.4 กลุ่มผลิตภัณฑ์เบ็ดเตล็ด และผลิตภัณฑ์รูปแบบใหม่ที่ปรากฏในปัจจุบัน

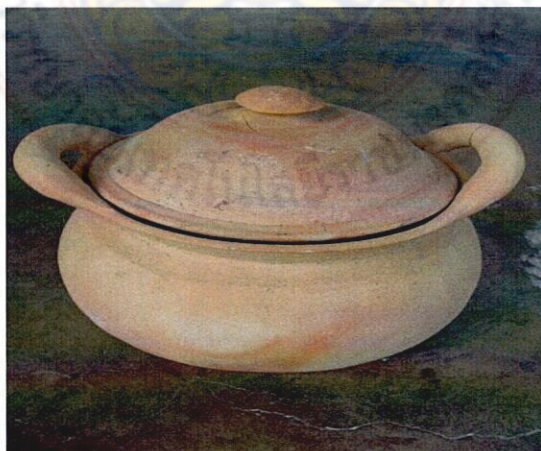
1.1 กลุ่มผลิตภัณฑ์เครื่องใช้สอยในครัวเรือน ซึ่งนับเป็นผลิตภัณฑ์ดั้งเดิมที่มีความเป็นเอกลักษณ์สทิงหม้อ จากการศึกษาข้อมูลเบื้องต้นเกี่ยวกับเครื่องปั้นดินเผาสทิงหม้อและผลงานวิจัยการทำเครื่องปั้นดินเผาสทิงหม้อ ตำบลสทิงหม้อ อำเภอเมือง จังหวัดสงขลา ของสุภาภย์ อินทองคง ซึ่งให้ความสำคัญเกี่ยวกับเอกลักษณ์ของสทิงหม้อ คือผลิตภัณฑ์ประเภทหม้อ สวด เผล็ง ปัจจุบันยังมีการผลิตเพื่อการอนุรักษ์และสืบทอดทางด้านรูปแบบเพื่อจำหน่าย ซึ่งผู้วิจัยได้รวบรวมรูปแบบ ดังนี้

1.1.1 หม้อต้มยาสมุนไพร ซึ่งเป็นผลิตภัณฑ์รูปแบบดั้งเดิมที่ยังคงมีการผลิตจนถึงปัจจุบันและยังมีความต้องการสูง สามารถผลิตและจำหน่ายในแถบภาคใต้ตอนล่าง เป็นภาชนะผิวเรียบไม่มีการตกแต่งลวดลาย



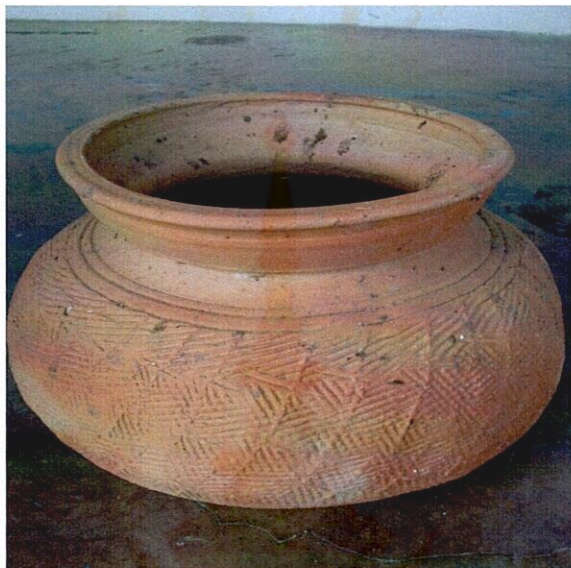
ภาพที่ 8 แสดงรูปแบบหม้อต้มยาสมุนไพร

1.1.2 หม้อแกง เป็นลักษณะหม้อผิวเรียบที่มีหูสองข้างติดกับขอบปากหม้อ มีฝาปิด ใช้สำหรับปรุงอาหารประเภทแกง



ภาพที่ 9 แสดงรูปแบบหม้อแกง

1.1.3 เผล้ง เป็นผลิตภัณฑ์ชนิดหนึ่งที่ใช้สำหรับใส่น้ำดื่ม ซึ่งเป็นภาชนะที่มีขนาดใหญ่กว่าหม้อ ช่วงคอสูงกว่าหม้อ นิยมตีลายรอบนอกตลอดทั้งใบ ยกเว้นช่วงคอถึงปากหม้อ



ภาพที่ 10 แสดงรูปแบบเผล้ง

1.1.4 สวดหรือหม้อสวด(หวด) เป็นผลิตภัณฑ์ใช้สำหรับนึ่งข้าวเหนียว ลักษณะทั่วไปของสวด(หวด) แบ่งเป็น 2 ส่วน ส่วนล่างลักษณะคล้ายเผล้ง มีการตีลายใช้สำหรับบรรจุน้ำ ส่วนบนคล้ายปากเผล้งแต่สูงกว่าประมาณ 3-4 เท่า ไม่มีการตีลาย ใช้สำหรับบรรจุข้าวเหนียว ส่วนประกอบของสวดมี 2 ชิ้น คือตะแกรงสำหรับรองรับข้าวสารและฝาปิด



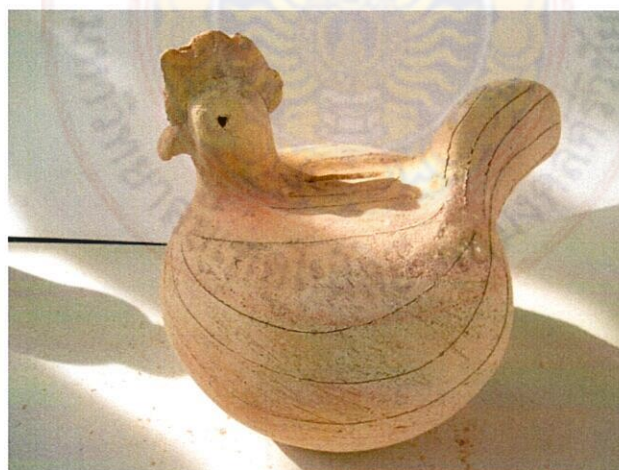
ภาพที่ 11 แสดงรูปแบบสวดหรือหม้อสวดและตะแกรง

1.2 กลุ่มผลิตภัณฑ์ของที่ระลึกที่ได้รับแรงบันดาลใจจากผลไม้และสัตว์ แบบดั้งเดิม ผลิตภัณฑ์ในกลุ่มนี้ดั้งเดิมมีการทำเป็นกระปุกออมสิน มีหลากหลายรูปแบบ ซึ่งชาวบ้านได้นำเอาสิ่งที่ปรากฏอยู่ในท้องถิ่น เช่นผลไม้และสัตว์มาสร้างสรรค์ ซึ่งแสดงให้เห็นภูมิปัญญาของชาวพื้นถิ่น มีการตัดทอนรูปทรงเพื่อให้สะดวกต่อการขึ้นรูป ยังคงมีการสร้างสรรค์อยู่ในปัจจุบัน และเกิดการพัฒนารูปแบบที่หลากหลาย ซึ่งนำมาแสดงเป็นตัวอย่างดังนี้

1.2.1 กระปุกออมสินที่มีแรงบันดาลใจจากสัตว์ ซึ่งเป็นกระปุกออมสินที่มีการทำในอดีต เช่นกบ ไก่ นกเขาและเต่า เป็นต้น



ภาพที่ 12 แสดงตัวอย่างกระปุกออมสินที่มีแรงบันดาลใจจากกบ



ภาพที่ 13 แสดงตัวอย่างกระปุกออมสินที่มีแรงบันดาลใจจากไก่



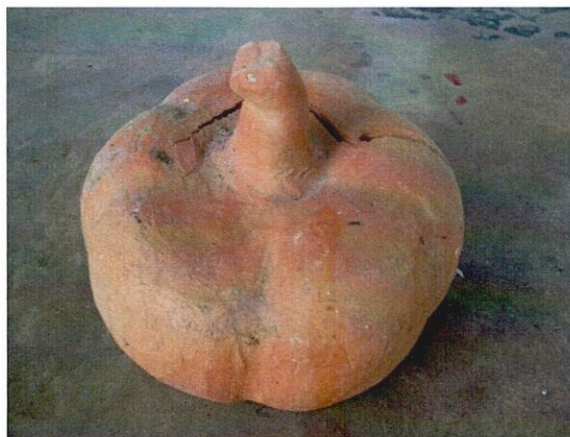
ภาพที่ 14 แสดงตัวอย่างกระปุกออมสินที่มีแรงบัลดาลใจจากนกเขา



ภาพที่ 15 แสดงตัวอย่างกระปุกออมสินที่มีแรงบัลดาลใจจากเต่า



ภาพที่ 16 แสดงตัวอย่างกระปุกออมสินที่มีแรงบัลดาลใจจากหมู



ภาพที่ 17 แสดงตัวอย่างกระปุกอมสินที่มีแรงบัลดาลใจจากผลไม้

1.2.2 กระถางปลูกต้นไม้ที่มีแรงบัลดาลใจจากสัตว์ เป็นผลิตขึ้นเพื่อให้เกิดประโยชน์
ใช้สอยในรูปแบบต่างๆ เช่นกระถางปลูกต้นไม้ในรูปแบบต่างๆ



ภาพที่ 18 แสดงตัวอย่างกระถางแขวนที่มีแรงบัลดาลใจจากนกฮูก



ภาพที่ 19 แสดงตัวอย่างกระถางแขวนที่มีแรงบัลดาลใจจากไก่



ภาพที่ 20 แสดงตัวอย่างกระถางแขวนที่มีแรงบัลดาลใจจากปลา



ภาพที่ 21 แสดงตัวอย่างกระถางแขวนที่มีแรงบัลดาลใจจากเต่า



ภาพที่ 22 แสดงตัวอย่างกระถางติดผนังที่มีแรงบัลดาลใจจากปลา

1.3 กลุ่มผลิตภัณฑ์ระดับตกแต่งประเภทแจกัน กระถาง ซึ่งเป็นผลิตภัณฑ์ดั้งเดิมที่มีการผลิตในอดีตและยังอยู่ในปัจจุบัน แต่อาจมีการเปลี่ยนแปลงรูปแบบเพื่อให้มีความทันสมัยขึ้น ซึ่งปรากฏตัวอย่างดังนี้

1.3.1 ผลิตภัณฑ์ประเภทแจกัน รูปแบบเดิมที่มีการผลิตในอดีตและปัจจุบัน ซึ่งมีรูปทรงและขนาดต่าง ๆ เป็นการขึ้นรูปด้วยแป้นหมุน



ภาพที่ 23 แสดงตัวอย่างแจกันในรูปแบบต่าง ๆ

1.3.2 ผลิตภัณฑ์ประเภทแจกันและภาชนะบรรจุ ที่ผลิตโดยวิธีการขึ้นรูปแบบแผ่น ในปัจจุบันยังคงมีปรากฏ มีการใช้ผ้าหรือวัสดุที่มีพื้นผิวที่สวยงามมากหลาย



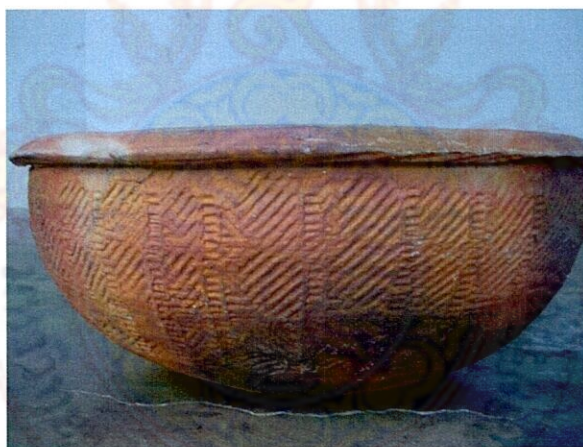
ภาพที่ 24 แสดงตัวอย่างแจกันที่ขึ้นรูปแบบแผ่น

1.3.3 ผลิตภัณฑ์ประเภทกระถาง ซึ่งในปัจจุบันมีการผลิตรูปแบบที่เน้นความทันสมัยขึ้นตามรูปแบบที่ลูกค้าต้องการ



ภาพที่ 25 แสดงตัวอย่างกระถางที่พัฒนาขึ้นมาใหม่

1.3.4 อ่างน้ำ เป็นผลิตภัณฑ์สำหรับปลูกบัวเพื่อตกแต่งประดับ ซึ่งเป็นรูปแบบดั้งเดิมที่ยังคงผลิตอยู่ เป็นผลิตภัณฑ์ทรงกลมเตี้ยปากกว้างมีขอบปากหนา มีการตีลายทั้งใบ



ภาพที่ 26 แสดงรูปแบบอ่าง

1.4 กลุ่มผลิตภัณฑ์เบ็ดเตล็ดและผลิตภัณฑ์รูปแบบใหม่ที่ปรากฏในปัจจุบัน ซึ่งแบบผลิตภัณฑ์ในกลุ่มนี้มีความหลากหลาย บางครั้งเป็นผลิตภัณฑ์ที่มีการเลียนแบบจากแหล่งผลิตอื่นๆ หรือผลิตภัณฑ์ที่มีการสั่งทำจากกลุ่มลูกค้า และผลิตภัณฑ์ที่มีผู้มาฝึการออกแบบสร้างสรรค์ ซึ่งผู้วิจัยได้จัดแบ่งกลุ่มไว้เพื่อเปิดโอกาสให้ผู้อบรมได้สร้างสรรค์และจินตนาการ โดยไม่มีการกำหนดรูปแบบและคุณสมบัติทางกายภาพของผลิตภัณฑ์

2. ลวดลายที่ปรากฏในงานเครื่องปั้นดินเผาสทิงหม้อ

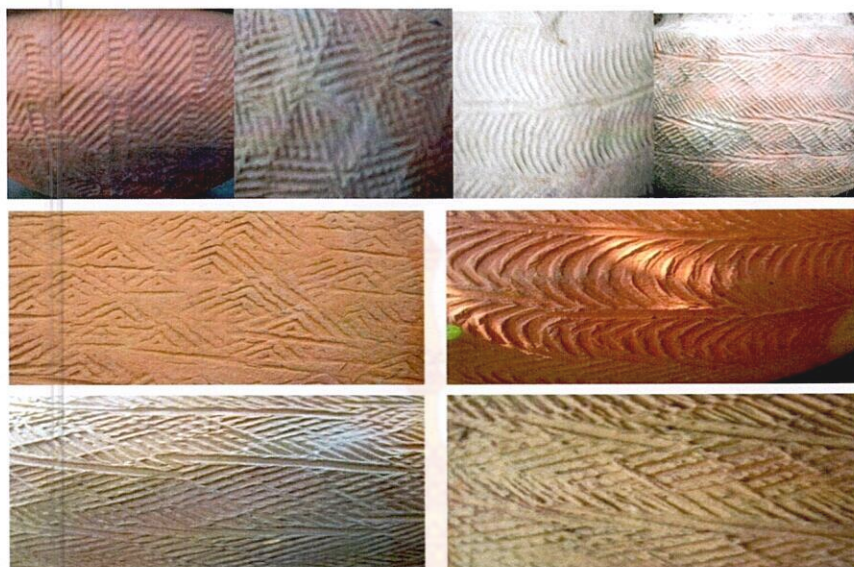
ลักษณะลวดลายยังคงใช้ลวดลายทุกอย่างเหมือนในอดีต โดยการใช้วิธีการตีลาย การกดประทับ การขูดขีด การฉลุ และการปั้นนูนต่ำนูนสูงและปั้นแปะ การสร้างลวดลายส่วนใหญ่เกิดจากเทคนิคในการสร้างลวดลายแบ่งออกได้ดังนี้

2.1 ลวดลายจากไม้ตีลายเทคนิคการตีลาย เป็นการสร้างลวดลายดั้งเดิม ที่ยังคงทำอยู่ตั้งแต่อดีต-ปัจจุบัน นับเป็นลวดลายที่มีความเป็นเอกลักษณ์ในงานเครื่องปั้นดินเผาสทิงหม้อ ที่ทำมาแต่อดีตปรากฏอยู่ในลวดลายของเปล้ง สวด มีความเป็นเอกลักษณ์เฉพาะถิ่น เกิดจากอุปกรณ์ที่เรียกว่า “ไม้ตีลาย” เป็นการนำไม้เนื้อแข็งเป็นแผ่นไม้เล็กๆ ที่แกะเป็นลวดลายต่างๆ ในลักษณะร่องลึกนำมาตีตกแต่งบนผิวภาชนะด้านนอก ซึ่งนิยมทำเป็นลวดลายต่างๆ กันหลายแบบ มีชื่อเรียกตามลักษณะของลาย เช่น ลายก้านกล้วย ลายก้านจาก ลายก้านมะพร้าว เป็นต้น สันนิษฐานว่าเป็นผลของความคิดสร้างสรรค์ที่เกิดขึ้นจากสภาพแวดล้อมทางธรรมชาติของชาวสทิงหม้อ

การตีลาย เมื่อได้ภาชนะขึ้นรูปที่เสร็จแล้วนำมาตกแต่งผิวให้เรียบและตกแต่งลวดลายด้วยไม้ตีที่มีลายและสลักไว้แล้วหรือไม้ตามลาย การตกแต่งนำไปตากแดด 1 วัน จนแห้งหมาดแล้วนำไปตกแต่งรูปทรง โดยการตีลายซึ่งการตีลายแบ่งเป็น 2 จังหวะและ 3 จังหวะ 2 จังหวะใช้กับลายขนาดเล็ก 3 จังหวะใช้กับลายขนาดใหญ่



ภาพที่ 27 ลักษณะไม้ตีลายสทิงหม้อ



ภาพที่ 28 ลวดลายที่ได้จากไม้ตีลายลงบนผลิตภัณฑ์เครื่องปั้นดินเผา

2.2 ลวดลายกดประทับ เทคนิคการสร้างลวดลายโดยวิธีการกดประทับ เป็นการนำเอาไม้หรือดินมาแกะเป็นลวดลายแล้วเผาให้แข็งแกร่ง หรือนำวัตถุที่มีพื้นผิวที่สวยงามกดลงบนผลิตภัณฑ์ขณะที่เนื้อดินมีความหมาดหลังการขึ้นรูป



ภาพที่ 29 ลวดลายที่เกิดจากการกดประทับลงบนเครื่องปั้นดินเผา

2.3 ลวดลายขูดขีด เทคนิคการขูดขีดเป็นการตกแต่งลวดลายบนผลิตภัณฑ์ เพื่อเพิ่มความสมบูรณ์ให้แก่รูปทรง ส่วนใหญ่ลวดลายจะเลียนแบบลักษณะเฉพาะของพื้นผิวของรูปทรงนั้น เช่นนกเขา ไก่ เต่า เป็นต้น



ภาพที่ 30 ลวดลายที่เกิดจากการขูดขีดลงบนเครื่องปั้นดินเผา

4.2.4 ลวดลายฉลุ เทคนิคการฉลุเป็นการสร้างลวดลายที่มีความโปร่ง เพื่อให้เกิดคุณลักษณะประโยชน์ในการใช้งาน เช่น โคมไฟและผลิตภัณฑ์ประเภทกระถาง ซึ่งส่วนใหญ่จะทำขึ้นตามคำสั่งซื้อของลูกค้าซึ่งไม่มีความเป็นเอกลักษณ์เฉพาะ แต่ปรากฏว่ามีการนำมาใช้การตกแต่งผลงานเครื่องปั้นดินเผาสดึงหม้อในปัจจุบัน



ภาพที่ 31 ลวดลายที่เกิดจากการฉลุลงบนเครื่องปั้นดินเผา

2.5 ลวดลายปั้นนูนสูงนูนต่ำและปั้นแปะ เป็นการเพิ่มความสมบูรณ์ให้กับผลิตภัณฑ์ เนื่องจากเครื่องปั้นดินเผาประเภทสัตว์ผลไม้ของสทิงหม้อ มีการขึ้นรูปทรงกลมโดยใช้เป็นหมุน จากนั้นมีการปั้นหัวหางเพิ่มเติมให้รูปทรงสมบูรณ์ นอกจากนี้ยังปรากฏผลิตภัณฑ์ที่มีการปั้นลายนูนเพื่อความสวยงามและความจะเป็นทางด้านประโยชน์ใช้สอย



ภาพที่ 32 ลวดลายปั้นนูนสูงนูนต่ำและปั้นแปะลงบนเครื่องปั้นดินเผา

3. เทคนิคและกระบวนการสร้างสรรค์งานเครื่องปั้นดินเผา

3.1 ขั้นตอนและขบวนการผลิตเครื่องปั้นดินเผาสทิงหม้อ

3.1.1 การเตรียมดินเพื่อขึ้นรูป สำหรับดินที่ชาวบ้านนำมาปั้นหม้อปัจจุบันเป็นดินริมทะเลสาบสงขลาบริเวณที่เรียกว่า “ปากรอ” โดยใช้เรือเป็นพาหนะนำดินซึ่งจะต้องขุดลึกลงไปประมาณ 2 เมตรจึงจะได้ดินสีดำที่เป็นดินเหนียว เมื่อได้ดินแล้วก็นำมาเหยียบ นับเป็นการนวดครั้งแรกเพื่อให้เนื้อดินเข้าเป็นเนื้อเดียวกัน จากนั้นก็ถึงวิธีการนวดอีกครั้ง โดยนำมาผสมทรายที่ผ่านการร่อนแล้ว(ทรายได้จากบริเวณใกล้เคียงในหมู่บ้าน) ทรายที่ผสมนี้ไม่อาจบอกได้ว่าปริมาณสัดส่วนเท่าใด เพราะผสมคลุกเคล้าขณะนวดโดยอาศัยความชำนาญและคะเนด้วยสัมผัสของผู้นวดเองว่าทรายเท่าใดจะนวดพอดีกับปริมาณดิน

3.1.2 การเตรียมวัสดุอุปกรณ์ ปัจจุบันมีการใช้เครื่องมือเครื่องมือและอุปกรณ์ที่ในกระบวนการปั้นหม้อที่ทำกันอยู่ในปัจจุบันพอแบ่งได้ 3 ประเภท

1. เครื่องมือที่ใช้ในการเตรียมดิน คือเครื่องมือที่ใช้ในขณะที่เตรียมดินเพื่อให้ดินอยู่ในสภาพที่พร้อมที่จะปั้นหรือขึ้นรูป เช่นผ้ายางรองพื้น จอบ เสียม ถังน้ำ ลานหรือหลุมสำหรับผสมดินและท่อสำหรับหมักดิน ปัจจุบันการเตรียมดินจะไม่ใช้วิธีการนวดเหมือนสมัยก่อน ซึ่งมีการนำเครื่องรีดดินมาใช้ในการเตรียมดิน ออกมาเป็นแท่งตัดและนำไปคลุมผ้ายางพลาสติก



ภาพที่ 33 แสดงเครื่องมืออุปกรณ์สำหรับเตรียมดิน



ภาพที่ 34 แสดงเครื่องเตรียมดินในปัจจุบัน

2. เครื่องมือที่โน้ใช้งานปั้นขึ้นรูป คือเครื่องมือที่ใช้ปั้นหรือขึ้นรูปที่ต้องการ เช่นเป็นหมุน(มอน) ม้านั่ง กระดานรอง อ่างน้ำ เชือกตัด เป็นต้น



ภาพที่ 35 เป็นหมุน (มอน) สำหรับขึ้นรูปผลิตภัณฑ์ในอดีตและเป็นหมุนไฟฟ้า

3. เครื่องมือที่ใช้ในการตกแตง คือเครื่องมือที่ช่วยในการผลิตผลงานเสร็จสมบูรณ์และมีความพร้อมเพื่อนำไปเผาต่อไป เช่น ลูกถือ ไม้ตาม ไม้ตีลาย เป็นต้น



ภาพที่ 36 แสดงตัวอย่างลูกถือ



ภาพที่ 37 แสดงตัวอย่างไม้ตามและไม้ตีลาย



ภาพที่ 38 แสดงเครื่องมือขัดผิวผลิตภัณฑ์และตกแตง

3.1.3 การขึ้นรูปผลิตภัณฑ์เครื่องปั้นดินเผาสทิงหม้อ เป็นกระบวนการสร้างสรรค์เครื่องปั้นดินเผาที่สามารถพบในงานเครื่องปั้นดินเผาสทิงหม้อปัจจุบัน มีดังนี้

การขึ้นรูปด้วยแป้นหมุนและการตีหม้อ เป็นเทคนิคกระบวนการสร้างสรรค์งานเครื่องปั้นดินเผา นับเป็นกรรมวิธีการสร้างสรรค์งานเครื่องปั้นดินเผา ที่มีความเป็นเอกลักษณ์ของเครื่องปั้นดินเผาสทิงหม้อ มีการอนุรักษ์และสืบทอดจวบจนปัจจุบัน ซึ่งมีกระบวนการดังต่อไปนี้

- ขึ้นรูปทรงหม้อบนแป้นหมุน
- ตัดออกจากแป้นตากแดดให้ก้นแข็งทรงตัว
- นำมาตีกัน โดยใช้ลูกถ่อใส่ด้านในและใช้ไม้ตามตีกัน
- ได้รูปทรงของหม้อ จ่อก้นเรียบร้อยรอยดินหมาด
- ใช้ลูกถ่อและไม้ตีลายทั่วทั้งใบ



ภาพที่ 39 แสดงขั้นตอนการขึ้นรูปเครื่องปั้นดินเผาแบบดั้งเดิมของสทิงหม้อ (การตีหม้อ)

3.1.4 การตากหรือการผึ่งผลิตภัณฑ์ ภาชนะดินเผาขึ้นรูปแล้วจะนำไปผึ่งในที่ร่มก่อน แล้วจึงตากแดดให้แห้งแล้วนำเข้าเตาเผาได้ทันที ในกรณีที่ไม่มีแดดจะตากกลมไว้ก็ได้ ส่วนภาชนะที่มีการตกแต่งด้วยลวดลายนั้นเมื่อขึ้นรูปเสร็จแล้วก็ตากกลมให้พอมหาคๆ แล้วนำมาตกแต่งลวดลาย แล้วจึงนำไปตากแดดให้แห้ง ส่วนผลิตภัณฑ์ตกแต่งแบบปะติดหรือปั้นแปะนั้นจะไม่นำไปตากแดดเลยเพราะทำให้ส่วนที่นำมาปั้นแปะภายหลังเกิดการหลุดร่อน



ภาพที่ 40 แสดงการผึ่งผลิตภัณฑ์ให้แห้งเพื่อรอการเผา

3.1.4 การเผาผลิตภัณฑ์ การเผานั้นว่าเป็นขั้นตอนขั้นสุดท้ายที่มีความสำคัญ การเผาไม่มีเครื่องวัดอุณหภูมิเป็นเครื่องบอกได้ว่าภาชนะนั้นสุกเต็มที่แล้วหรือไม่ แต่จะต้องเกิดจากความชำนาญในการดูสีควันไฟ ควันไฟสีนั้นๆ หมายความว่าอย่างไรบ้าง รวมทั้งความชำนาญในการใช้เชื้อเพลิงเผาไหม้ด้วย การกำหนดความร้อนในเตาจากจำนวนก้อนฟืนที่ใส่ช่องไฟข้างเตา กำหนดความสุขพอดีของเครื่องปั้นดินเผาจากสีของเครื่องปั้นดินเผา คือเป็นสีขมเข้มแก่และสีผนังปล่องไฟ คือเป็นสีขาว ไม้ที่นิยมนำมาทำเป็นเชื้อเพลิงปัจจุบันเป็นไม้โกงกางและยูคาลิปตัส

ลักษณะของการเผานั้นกล่าวได้ว่า เตาเผาของชาวสทิงหม้อเป็นเตาแบบโบราณ คือเป็นเตาที่ก่อด้วยดินส่วนล่างของเตา ช่องบนของเตาคือช่องที่จะใส่ภาชนะดินเผาจะก่อด้วยอิฐขึ้นไปเป็นทรงสูง ส่วนล่างที่ก่อขึ้นไปด้วยดินจะเจาะช่องสำหรับใส่ฟืน ส่วนบนที่ก่อด้วยอิฐนั้นเป็นช่องเช่นกันเพื่อนำภาชนะไปวางภายใน ซึ่งเป็นที่วางภาชนะนั้นจะเจาะรูเป็นช่องๆ เพื่อให้ความร้อนผ่านไปถึงหม้อได้(คล้ายรังผึ้งในเตาด่านต่างๆ ไป) เมื่อนำภาชนะที่เผาวางซ้อนกันไปเรื่อยๆ ในลักษณะคล้ายบันไดวน

การเผาเรียกว่าเผาดิบ มีช่องสุมไฟเพียงช่องเดียวติดอยู่กับพื้นดิน ที่มีตะแกรงสำหรับรองรับเครื่องปั้นตรงจุดกึ่งกลางเตา มีช่องสำหรับนำเครื่องปั้นดินเข้าออกใกล้ปากปล่องไฟ ขนาดเตาว้าง 1.30-1.50 เมตร ใช้เผาผลิตภัณฑ์ประมาณ 500-700 ชิ้น



ภาพที่ 41 แสดงเรียงผลิตภัณฑ์และเตาเผาสิ่งหม้อ

ในการทำเครื่องปั้นดินเผาสิ่งหม้อมีข้อจำกัดในเรื่องของฝน ซึ่งตกชุกแบบภูมิอากาศทางภาคใต้ของประเทศไทยและในปีพ.ศ.2552-2553 เกิดภาวะน้ำท่วมใหญ่ทางภาคใต้ ทำให้เตาเผาของชาวสทิงหม้อเสียหายขณะเก็บข้อมูลในปี2554 นี้ยังคงดำเนินการซ่อมแซมอยู่จนปัจจุบัน

3.1.5 การบรรจุหีบห่อและการจำหน่าย ในอดีตการคมนาคมขนส่งส่วนใหญ่จะใช้เส้นทางเรือเป็นหลัก ในปัจจุบันมีการพัฒนาเส้นทางเดินรถ ตลอดถนนหนทางมีการเชื่อมต่อไปยังแหล่งต่างๆ ได้สะดวก จึงมีการค้าขายผลิตภัณฑ์โดยทางรถยนต์ไปยังแหล่งต่างๆ ส่วนใหญ่จะเป็นลูกค้าประจำที่สั่งสินค้ารูปแบบเดิมและการผลิตตามใบสั่งของลูกค้า นอกจากนี้ยังมีการวางจำหน่ายในบริเวณแหล่งผลิต ซึ่งมักมีผู้แวะเวียนเข้าไปศึกษา เยี่ยมชมอยู่เสมอซึ่งสามารถจำหน่ายสินค้า การขนส่งโดยทางรถยนต์ไปจำหน่ายจะนำผลิตภัณฑ์บรรจุในตะกร้าหรือเข่ง เพื่อสะดวกในการขนย้าย



ภาพที่ 42 แสดงการบรรจุหีบห่อสินค้าเพื่อจำหน่าย

4.2 ผลงานสร้างสรรค์ของนักศึกษาที่ได้จากโครงการปั้นปั้นงานศิลป์ดินพื้นบ้าน

การศึกษารวบรวมข้อมูลเครื่องปั้นดินเผาสีทิงหม้อ เกี่ยวกับรูปแบบลวดลาย เทคนิค กระบวนการผลิต เพื่อนำมาเป็นแนวทางสำหรับการอบรมเชิงปฏิบัติการและสร้างสรรค์ผลิตภัณฑ์ เครื่องปั้นดินเผา ของนักศึกษาสาขาศิลปกรรมที่เข้าร่วม โครงการปั้นปั้นงานศิลป์ดินพื้นบ้าน ซึ่ง ได้ผลงานสรุปดังนี้

- กลุ่มผลิตภัณฑ์ของที่ระลึกที่ได้จากเครื่องใช้สอยในครัวเรือน
- กลุ่มผลิตภัณฑ์ของที่ระลึกที่ได้รับแรงบันดาลใจจากผลไม้และสัตว์
- กลุ่มผลิตภัณฑ์ประดับตกแต่งประเภทแจกัน กระถาง
- กลุ่มผลิตภัณฑ์เบ็ดเตล็ดและผลิตภัณฑ์รูปแบบใหม่ที่เกิดจากจินตนาการ

4.2.1. กลุ่มผลิตภัณฑ์ของที่ระลึกที่ได้จากเครื่องใช้สอยในครัวเรือน

จากการศึกษาและรวบรวมข้อมูลเกี่ยวกับเครื่องปั้นดินเผาสีทิงหม้อ รูปแบบที่มีความเป็นเอกลักษณ์คือหม้อ สวด เผล้ง ซึ่งในอดีตสร้างขึ้นเพื่อประโยชน์ใช้สอยในครัวเรือน มาศึกษารูปแบบและลวดลายดั้งเดิม มาย่อส่วนและผลิตเป็นของที่ระลึกขนาดเล็ก เพื่อเป็นการอนุรักษ์และเผยแพร่รูปแบบ



ภาพที่ 43 กลุ่มผลงานที่มาจากหม้อ สวด เผล้ง ในรูปของที่ระลึกสทิงหม้อ

4.2.2 ผลผลิตผลิตภัณฑ์ของที่ระลึกที่ได้รับแรงบันดาลใจจากผลไม้และสัตว์

ผู้อบรมได้ศึกษารูปแบบผลิตภัณฑ์ที่ได้รับแรงบันดาลใจจากสัตว์ และพัฒนารูปทรง
ได้ผลิตภัณฑ์ดังต่อไปนี้



ภาพที่ 44 กลุ่มผลงานสร้างสรรค์ที่มีแรงบันดาลใจจากสัตว์

4.2.3. กลุ่มผลิตภัณฑ์ระดับตกแต่งประเภทแจกัน กระถาง

ผู้อบรมได้ศึกษารูปแบบผลิตภัณฑ์แจกันและกระถาง และเทคนิคการตกแต่งลวดลาย นำมาออกแบบพัฒนาเป็นผลิตภัณฑ์ดังตัวอย่างต่อไปนี้



ภาพที่ 45 กลุ่มผลงานระดับตกแต่งประเภทแจกันกระถาง เทคนิคการตกแต่งลวดลาย

4.2.4 กลุ่มผลิตภัณฑ์เบ็ดเตล็ดและผลิตภัณฑ์รูปแบบใหม่ที่เกิดจากจินตนาการ
 ผลิตภัณฑ์ในกลุ่มนี้เกิดจากการสร้างสรรค์จินตนาการของนักศึกษา โดยไม่ระบุกลุ่ม
 เป็นการพัฒนารูปแบบตามจินตนาการ อาจมีการรวมของผลิตภัณฑ์ในส่วนอื่นๆมาใช้ร่วมกัน เป็น
 แนวทางในการพัฒนารูปแบบและเทคนิคในการสร้างสร้งงานของนักศึกษา เพื่อเปิดโอกาสสร้าง
 จินตนาการให้แก่นักศึกษาผู้เข้าร่วมโครงการ ซึ่งได้ผลิตภัณฑ์รูปแบบต่าง ๆ ดังนี้



ภาพที่ 46 กลุ่มผลงานกลุ่มผลิตภัณฑ์เบ็ดเตล็ดและผลิตภัณฑ์รูปแบบใหม่ตามจินตนาการ

4.3 แสดงผลการวิเคราะห์ความรู้และความพึงพอใจของนักศึกษาที่เข้าร่วมโครงการ

แสดงผลการวิเคราะห์ ระดับความรู้และความพึงพอใจที่ได้รับจากโครงการปั้นฝันงานศิลป์ดินพื้นบ้าน ซึ่งมีนักศึกษาทางด้านศิลปกรรมเข้าร่วมในการอบรมครั้งนี้จำนวน 10 คน ที่กำลังศึกษาอยู่ในหลักสูตรสาขาวิชาจิตรกรรม สาขาศิลปกรรมและออกแบบ คณะสถาปัตยกรรมศาสตร์ มหาวิทยาลัยเทคโนโลยีราชมงคลศรีวิชัย ซึ่งมีผลดังต่อไปนี้

ตารางที่ 1 แสดงความรู้เกี่ยวกับเครื่องปั้นดินเผาสทิงหม้อที่นักศึกษาได้จากการเข้าอบรม

รายการ	จำนวนคน (10 คน)	ร้อยละ (%)
1. ก่อนอบรมมีความรู้เกี่ยวกับเครื่องปั้นดินเผาสทิงหม้อ	8	80
2. หลังอบรมมีความรู้เกี่ยวกับเครื่องปั้นดินเผาสทิงหม้อ	10	100
3. เครื่องปั้นดินเผาสทิงหม้อควรมีการอนุรักษ์	10	100

จากตารางที่ 1 แสดงให้เห็นว่านักศึกษาก่อนเข้ารับการอบรมมีความรู้เกี่ยวกับผลิตภัณฑ์เครื่องปั้นดินเผาสทิงหม้อร้อยละ 80 ซึ่งหลังการอบรมมีความรู้เพิ่มขึ้น 100 เปอร์เซ็นต์ และนักศึกษา 100 เปอร์เซ็นต์ มีความเห็นว่าเครื่องปั้นดินเผาสทิงหม้อควรมีการสืบทอด 100%

ตารางที่ 2 แสดงผลด้านเอกลักษณ์เครื่องปั้นดินเผาสทิงหม้อของนักศึกษาที่เข้าร่วมโครงการ

รายการ	จำนวนคน (10คน)	ร้อยละ (%)
1. ด้านวัตถุดิบ	1	10
2. ด้านรูปแบบผลิตภัณฑ์	5	50
3. ด้านลวดลายที่ปรากฏบนผลิตภัณฑ์	3	30
4. ด้านเทคนิคและวิธีการสร้างสรรค์ผลิตภัณฑ์	1	10

จากตารางที่ 2 แสดงผลข้อมูลนักศึกษาเข้าร่วมโครงการ มีความเห็นว่าเครื่องปั้นดินเผา สทิงหม้อมีความเป็นเอกลักษณ์ ทางด้านรูปแบบของผลิตภัณฑ์มากที่สุดร้อยละ 50 รองลงมาคือ ลวดลายที่ปรากฏบนผลิตภัณฑ์ร้อยละ 30 ด้านวัตถุดิบและด้านเทคนิคและวิธีการสร้างสรรค์ ผลิตภัณฑ์ร้อยละ 10 เท่านั้น

ตารางที่ 3 แสดงผลการประเมินความพึงพอใจผลิตภัณฑ์นักศึกษาที่เข้าร่วมโครงการ

รายการ	จำนวนคน (10คน)	ร้อยละ (%)
1. กลุ่มผลิตภัณฑ์ของที่ระลึกที่ได้จากเครื่องใช้สอยในครัวเรือน	2	20
2. กลุ่มผลิตภัณฑ์ของที่ระลึกที่ได้รับแรงบันดาลใจจากผลไม้และสัตว์	4	40
3. กลุ่มผลิตภัณฑ์ประดับตกแต่งประเภทแจกัน กระถาง	3	30
4. กลุ่มผลิตภัณฑ์เบ็ดเตล็ด และผลิตภัณฑ์รูปแบบใหม่ที่เกิดจากจินตนาการ	1	10

จากตารางที่ 3 แสดงให้เห็นว่านักศึกษาที่สร้างสรรค์ผลงานผลิตภัณฑ์เครื่องปั้นดินเผาให้ความสนใจกลุ่มผลิตภัณฑ์ของที่ระลึกที่ได้รับแรงบันดาลใจจากผลไม้และสัตว์มากที่สุด ร้อยละ 40 รองลงมาคือกลุ่มผลิตภัณฑ์ประดับตกแต่งประเภท แจกัน กระถาง ร้อยละ 30 กลุ่มผลิตภัณฑ์ของที่ระลึกที่ได้จากเครื่องใช้สอยในครัวเรือนร้อยละ 20 และกลุ่มผลิตภัณฑ์เบ็ดเตล็ดและผลิตภัณฑ์รูปแบบใหม่ที่เกิดจากจินตนาการ ร้อยละ 10 เท่านั้น

ตารางที่ 4 แสดงค่าเฉลี่ยระดับความพึงพอใจผู้เข้าร่วม โครงการปั้นฝันงานศิลป์ดินพื้นบ้าน

รายการ	ค่าเฉลี่ย (N=10)	ระดับความพอใจ
1. ความรู้ที่ได้รับเกี่ยวกับเครื่องปั้นดินเผา		
- เกี่ยวกับการอนุรักษ์และสืบทอดเครื่องปั้นดินเผา	4.5	มากที่สุด
- เกี่ยวกับการสร้างสรรค์ผลงานเครื่องปั้นดินเผา	4.4	มาก
- เกี่ยวกับเครื่องปั้นดินเผาสมัยใหม่	5.00	มากที่สุด
รวม	4.96	มากที่สุด

ตารางที่ 4 (ต่อ)

รายการ	ค่าเฉลี่ย (N=10)	ระดับความ พอใจ
2. ความพอใจด้านการจัดกิจกรรม		
- ความเหมาะสมของกิจกรรมในโครงการ ฯ	4.5	มากที่สุด
- ความเหมาะสมของผลิตภัณฑ์ที่ได้จากโครงการ	4.4	มาก
- ความเหมาะสมของเวลาในการจัดอบรม	3.4	ปานกลาง
รวม	4.1	มาก
3. การนำไปใช้ประโยชน์		
- สามารถนำความรู้เทคนิคไปประยุกต์ใช้	4.5	มากที่สุด
- สามารถนำความรู้ทางศิลปะมาสร้างสรรค์	4.6	มากที่สุด
- สามารถพัฒนาเป็นอาชีพสร้างรายได้	4.5	มากที่สุด
- สามารถเห็นคุณค่าของงานเครื่องปั้นดินเผา	4.6	มากที่สุด
รวม	4.55	มากที่สุด

ตารางที่ 4 จากการสำรวจความพึงพอใจของนักศึกษาที่เข้าร่วม โครงการปั้นฝันงาน ศิลป์ดินปั้นบ้านจำนวน 10 คน ผลปรากฏดังนี้

ในด้านความรู้เกี่ยวกับเครื่องปั้นดินเผา นักศึกษาที่เข้าร่วมโครงการได้รับความรู้ทางด้านเครื่องปั้นดินเผาในระดับมากที่สุดค่าเฉลี่ย ที่ 4.96 ในด้านกิจกรรมที่นักศึกษาได้เข้าร่วมอบรม มีความพึงพอใจมากที่สุดค่าเฉลี่ยที่ 4.1 และการนำความรู้ที่ได้จากโครงการไปใช้ประโยชน์เพื่อสร้างรายได้ตลอดจนการเล็งเห็นคุณค่าของงานเครื่องปั้นดินเผาในระดับมากที่สุด ค่าเฉลี่ยที่ 4.55

4.4 แสดงผลการประเมินความพึงพอใจของผู้ชมผลงาน

ผลวิเคราะห์ความพึงพอใจของผู้เข้าชม ผลงานสร้างสรรค์ผลิตภัณฑ์เครื่องปั้นดินเผา ในโครงการปั้นฝันงานศิลปดินปั้นบ้าน ณ จุดแสดงและจำหน่ายสินค้า ในงานเทศกาลประจำปี ถนนนางาม เทศบาลนครสงขลา อำเภอเมือง จังหวัดสงขลา ระหว่างวันที่ 15-18 มกราคม 2555 โดยใช้วิธีการสุ่มตัวอย่างจากผู้ชมงานจำนวน 100 ท่าน ซึ่งแสดงผลดังต่อไปนี้

ตารางที่ 5 แสดงจำนวนร้อยละและข้อมูลทั่วไปของผู้ตอบแบบสอบถาม

รายการ	จำนวน (N=100)	ร้อยละ (%)
1. เพศ		
- ชาย	27	27
- หญิง	73	73
2. อายุของผู้ตอบแบบสอบถาม		
- ต่ำกว่า 16 ปี	18	18
- 16-20 ปี	63	63
- 21-25 ปี	11	11
- 26-35 ปี	3	3
- 36 ปีขึ้นไป	5	5
3. ระดับการศึกษา		
- ต่ำกว่าระดับมัธยมที่ 3	8	8
- ม. 6 / ปวช. / ปวส.	49	49
- ปริญญาตรี	13	13
- สูงกว่าปริญญาตรี	3	3
4. อาชีพ		
- นักเรียนนักศึกษา	92	92
- ข้าราชการ/รัฐวิสาหกิจ	3	3
- พนักงาน/ธุรกิจส่วนตัว	5	5
5. รายได้		
- ต่ำกว่า 5,000 บาท	75	75
- 5,000 – 10,000 บาท	21	21
- 10,000 – 20,000 บาท	2	2
- สูงกว่า 20,000 บาท	2	2

จากตารางที่ 5 ผลการวิเคราะห์ข้อมูลทั่วไปของแบบสอบถามทั้งหมด 100 ชุด ปรากฏผลดังต่อไปนี้

ผู้ตอบแบบสอบถามเป็นเพศหญิงร้อยละ 73 และเพศชายร้อยละ 27 ซึ่งมีอายุมากที่สุด ในช่วงระหว่างอายุ 16-20 ปี คิดเป็นร้อยละ 63 มีการศึกษาอยู่ในระดับมัธยมศึกษาปีที่ 6 /ปวช./ ปวส. มากที่สุด คิดเป็นร้อยละ 76 ซึ่งส่วนใหญ่มีอาชีพเป็นนักเรียนและนักศึกษาร้อยละ 92 และมีรายได้ ไม่เกิน 5,000 บาท สามารถสรุปแบบคร่าวๆได้ว่า กลุ่มผู้ตอบแบบสอบถามส่วนใหญ่จะเป็นกลุ่ม นักเรียนนักศึกษาส่วนใหญ่เป็นเพศหญิงและมีรายได้ น้อยเนื่องจากการกำลังศึกษาอยู่

ตารางที่ 6 แสดงข้อมูลความรู้เกี่ยวกับเครื่องปั้นดินเผา สหัตถ์ของชุมชนผลงานงาน

รายการ	จำนวนคน (10คน)	ร้อยละ (%)
1. กลุ่มผลิตภัณฑ์เครื่องใช้สอยในครัวเรือน	46	46
2. กลุ่มผลิตภัณฑ์ของที่ระลึกที่ได้รับแรงบัลดาลใจจากผลไม้และสัตว์	10	10
3. กลุ่มผลิตภัณฑ์ประดับตกแต่ง ประเภทแจกัน กระจก	33	33
4. กลุ่มผลิตภัณฑ์เบ็ดเตล็ด และผลิตภัณฑ์ รูปแบบใหม่ ที่ปรากฏในปัจจุบัน	11	11

จากตารางที่ 6 สอบถามผู้ชมผลงานเครื่องปั้นดินเผา โครงการปั้นฝันงานศิลป์ดิน พื้นบ้าน เกี่ยวกับรูปแบบเครื่องปั้นดินเผา สหัตถ์ของกลุ่มต่างๆ ปรากฏว่ากลุ่มผลิตภัณฑ์เครื่องใช้ สอยในครัวเรือนเป็นที่รู้จักจำนวนมากที่สุดร้อยละ 46 และรองลงมาคือ กลุ่มผลิตภัณฑ์ประเภท ประดับตกแต่ง ประเภทแจกัน กระจก ร้อยละ 33

ตารางที่ 7 แสดงผลด้านเอกลักษณ์เครื่องปั้นดินเผา สหัตถ์ของชุมชนผลงาน

รายการ	จำนวนคน (10คน)	ร้อยละ (%)
1. ด้านวัตถุดิบ	10	10
2. ด้านรูปแบบผลิตภัณฑ์	41	41
3. ด้านลวดลายที่ปรากฏบนผลิตภัณฑ์	36	36
4. ด้านเทคนิคและวิธีการสร้างสรรค์ผลิตภัณฑ์	13	13

จากตารางที่ 7 แสดงผลข้อมูลผู้ชมผลงานเครื่องปั้นดินเผา โครงการปั้นฝันงานศิลป์ดิน พื้นบ้าน มีความเห็นว่าเครื่องปั้นดินเผา สหัตถ์ มีความเป็นเอกลักษณ์ทางด้านรูปแบบผลิตภัณฑ์

มากที่สุดร้อยละ 41 รองลงมาคือสวดทนต์ที่ปรากฏบนผลิตภัณฑ์ร้อยละ 36 ด้านเทคนิคและวิธีการ
สร้างสรรค์ผลิตภัณฑ์ร้อยละ 13 และด้านวัตถุดิบเพียงร้อยละ 10 เท่านั้น

ตารางที่ 8 แสดงผลการประเมินความพึงพอใจของผู้ชมผลงานผลิตภัณฑ์เครื่องปั้นดินเผา

รายการ	จำนวนคน (10คน)	ร้อยละ (%)
1. กลุ่มผลิตภัณฑ์ของที่ระลึกที่ได้จากเครื่องใช้สอยในครัวเรือน	11	11
2. กลุ่มผลิตภัณฑ์ของที่ระลึกที่ได้รับแรงบันดาลใจจากผลไม้และสัตว์	46	46
3. กลุ่มผลิตภัณฑ์ประดับตกแต่งประเภท แจกัน กระถาง	33	33
4. กลุ่มผลิตภัณฑ์เบ็ดเตล็ดและผลิตภัณฑ์รูปแบบใหม่ที่เกิดจากจินตนาการ	10	10

จากตารางที่ 8 แสดงให้เห็นว่าผู้ชมผลงานผลิตภัณฑ์เครื่องปั้นดินเผา ให้ความสนใจ
กลุ่มผลิตภัณฑ์ของที่ระลึกที่ได้รับแรงบันดาลใจจากผลไม้และสัตว์มากที่สุดร้อยละ 46 รองลงมา
คือกลุ่มผลิตภัณฑ์ประเภทประดับตกแต่งประเภท แจกัน กระถางร้อยละ 33 กลุ่มผลิตภัณฑ์ของที่
ระลึกที่ได้จากเครื่องใช้สอยในครัวเรือนร้อยละ 11 และกลุ่มผลิตภัณฑ์เบ็ดเตล็ดและผลิตภัณฑ์
รูปแบบใหม่ที่เกิดจากจินตนาการ

ตารางที่ 9 ค่าเฉลี่ยความพอใจของผู้ชมการแสดงผลงานผลิตภัณฑ์เครื่องปั้นดินเผา

รายการ	จำนวน (N 100)	ระดับความพอใจ
1. ด้านความพึงพอใจ		
- ด้านการอนุรักษ์และถ่ายทอด	4.20	มาก
- รูปแบบและการนำเสนอ	4.16	มาก
- การสร้างสรรค์ผลงาน	4.00	มาก
- ความทันสมัย	4.04	มาก
- ประโยชน์ใช้สอย	4.17	มาก
รวม	4.10	มาก

ตารางที่ 9 (ต่อ)

รายการ	จำนวน (N 100)	ระดับความพอใจ
2. ด้านกิจกรรม		
- ความเหมาะสมของโครงการ	4.19	มาก
- ความเหมาะสมของผลิตภัณฑ์	4.10	มาก
- ความเหมาะสมของการเผยแพร่	3.76	มาก
รวม	4.0	มาก
3. ด้านความเข้าใจ		
- ความรู้ความเข้าใจเกี่ยวกับเครื่องปั้นดินเผา พื้นบ้าน	3.98	มาก
- ประสบการณ์ที่ได้จากการชมผลงาน	3.70	มาก
- การนำความรู้เทคนิคไปใช้ในการสร้างสรรค์	3.85	มาก
รวม	3.84	มาก
4. ด้านการนำประโยชน์ไปใช้		
- สามารถนำไปพัฒนาเป็นอาชีพสร้างรายได้	4.38	มาก
- สามารถนำความรู้ทางศิลปะไปใช้ในการ สร้างสรรค์	4.34	มาก
- สามารถเห็นคุณค่าของงานเครื่องปั้นดินเผา	4.38	มาก
รวม	4.33	มาก

จากตารางที่ 9 สรุปผลได้ว่าผู้เข้าชมผลงานและผู้ซื้อผลงานในโครงการปั้นพื้นงานศิลป์
ดินพื้นบ้าน มีความพึงพอใจเกี่ยวกับกิจกรรมในโครงการ ซึ่งได้สรุปรวมไว้เป็นด้านๆ ทั้ง 4 ด้าน
ดังต่อไปนี้

- ด้านความพึงพอใจในผลิตภัณฑ์เครื่องปั้นดินเผา ที่นำออกจัดแสดงและจำหน่าย
ซึ่งมีความคิดเห็นรวมอยู่ในระดับมากมีค่าเฉลี่ย 4.10
- ด้านกิจกรรม ความเหมาะสมในการจัดกิจกรรมในครั้งนี้ มีผู้ให้ความคิดเห็นอยู่ใน
ระดับมากมีค่าเฉลี่ย 4.00
- ด้านความรู้ความเข้าใจ ความเข้าใจเกี่ยวกับงานเครื่องปั้นดินเผาซึ่งเป็นประสบการณ์
สำหรับผู้ที่ได้เข้าชมกิจกรรมโครงการในครั้งนี้ อยู่ในระดับมากมีค่าเฉลี่ย 3.84
- ด้านการนำประโยชน์ไปใช้สามารถนำไปเป็นอาชีพสร้างรายได้ ซึ่งมีผู้ตอบแบบ
ประเมินอยู่ในระดับที่มากมีค่าเฉลี่ย 4.33

บทที่ 5

สรุปผลการวิจัย อภิปรายผล และข้อเสนอแนะ

การวิจัยโครงการปั้นฝันงานศิลป์ดินพื้นบ้าน ซึ่งผู้วิจัยได้ดำเนินการวิจัยโดยการนำนักศึกษาสัมภาระผู้ประกอบการ เพื่อเก็บรวบรวมรูปแบบของผลิตภัณฑ์เครื่องปั้นดินเผาสทิงหม้อ จังหวัดสงขลาที่มีอยู่ปัจจุบัน และมีการนำข้อมูลตลอดจนเทคนิควิธีการมาอบรมเชิงปฏิบัติการให้กับนักศึกษาสาขาศิลปกรรม จำนวน 10 คน ได้ผลิตผลงานเครื่องปั้นดินเผาจำนวนหนึ่ง และนำได้นำผลงานที่สร้างสรรค์จากผู้ร่วมโครงการไปจัดแสดงและจำหน่าย เพื่อสอบถามความพึงพอใจของผู้ชมผลงาน โดยใช้วิธีการสุ่มตัวอย่างจำนวน 100 ชุด ซึ่งสามารถนำมาใช้เป็นข้อมูลในการสรุปผลการวิจัย อภิปรายผล และข้อเสนอแนะ ดังต่อไปนี้

5.1 สรุปผลการวิจัย

5.1.1 วัตถุประสงค์ของการวิจัย

1. เพื่ออนุรักษ์และสืบทอดงานเครื่องปั้นดินเผาสทิงหม้อ จังหวัดสงขลา
2. เพื่อกระตุ้นให้นักศึกษาเกิดการเรียนรู้ และเล็งเห็นคุณค่าของงานเครื่องปั้นดินเผาพื้นถิ่น
3. เพื่อศึกษารูปแบบเทคนิคและกระบวนการผลิตเครื่องปั้นดินเผา จากวัตถุดิบในท้องถิ่น
4. เพื่อส่งเสริมจินตนาการ นำความรู้ที่ได้จากการศึกษาทางศิลปะมาใช้ในการพัฒนารูปแบบและแนวทางการสร้างสรรค์งานเครื่องปั้นดินเผาสู่ออาชีพ

5.1.2 ประชากรและกลุ่มตัวอย่าง ประชากรและกลุ่มตัวอย่างแบ่งออกเป็น 4 กลุ่ม

กลุ่มตัวอย่างที่ 1

กลุ่มผลิตภัณฑ์เครื่องปั้นดินเผาพื้นบ้านที่ผลิตจากสทิงหม้อ อำเภอสิงหนคร จังหวัดสงขลา ซึ่งเป็นการรวบรวมความรู้ทางด้านรูปแบบลวดลาย เทคนิคและกระบวนการผลิต เพื่อใช้เป็นแนวทางสำหรับการศึกษาเครื่องปั้นดินเผาให้แก่ผู้สนใจ

กลุ่มตัวอย่างที่ 2

กลุ่มผลิตภัณฑ์เครื่องปั้นดินเผาที่ได้จากผู้เข้าร่วม โครงการปั้นฝันงานศิลป์ดินพื้นบ้าน เกิดผลิตภัณฑ์ทั้งในลักษณะของการเลียนแบบของเดิม และผลิตภัณฑ์ที่เกิดการสร้างสรรค์ใหม่ตามจินตนาการของนักศึกษาศิลปกรรม ซึ่งแบ่งออกเป็น 4 ประเภทดังนี้

- กลุ่มผลิตภัณฑ์ของที่ระลึกที่ได้จากเครื่องใช้สอยในครัวเรือน 3 รูปแบบ 90 ชิ้น

- กลุ่มผลิตภัณฑ์ของที่ระลึกที่ได้รับแรงบันดาลใจจากผลไม้และสัตว์ 100 ชิ้น
 - กลุ่มผลิตภัณฑ์ประดับตกแต่งประเภทแจกัน กระจก 100 ชิ้น
 - กลุ่มผลิตภัณฑ์เบ็ดเตล็ดและผลิตภัณฑ์รูปแบบใหม่ที่เกิดจากจินตนาการ 100 ชิ้น
- กลุ่มตัวอย่างที่ 3

ผู้วิจัยได้จัดการอบรมเชิงปฏิบัติการ โครงการปั้นฝันงานศิลป์คืนพื้นบ้าน โดยนักศึกษาที่กำลังศึกษาด้านศิลปกรรม เข้าร่วมโครงการจำนวน 10 คน ในระหว่างวันที่ 29-31 ตุลาคม 2554 ณ ห้องปฏิบัติการ 03104 อาคารสาขาศิลปกรรมละอองแบบ คณะสถาปัตยกรรมศาสตร์ มหาวิทยาลัยเทคโนโลยีราชมงคลศรีวิชัย อำเภอเมือง จังหวัดสงขลา และได้ประเมินความรู้และความพึงพอใจทางด้านต่างๆของโครงการ และได้จัดเก็บตามจำนวนคิดเป็น 100 เปอร์เซ็นต์

กลุ่มตัวอย่างที่ 4

ผู้วิจัยได้เลือกกลุ่มตัวอย่างจากผู้ชมงานจำนวน 100 คน โดยผู้วิจัยได้นำผลงานออกนอกเผยแพร่โดยวิธีการจัดแสดงผลงานและจำหน่าย ในงานถนนคนเดินเทศกาลประจำปี ถนนนางงามเทศบาลนครสงขลา ระหว่างวันที่ 15 - 18 มกราคม 2555 เพื่อประเมินความพึงพอใจทางด้านต่างๆของโครงการปั้นฝันงานศิลป์คืนพื้นบ้าน ได้จัดเก็บตามจำนวนคิดเป็น 100 เปอร์เซ็นต์ โดยผู้วิจัยได้ให้นักศึกษาที่เข้าร่วมโครงการ ดำเนินการเก็บแบบสอบถาม

5.1.3 เครื่องมือที่ใช้ในการวิจัย

ขั้นตอนที่ 1 เครื่องมือที่ใช้ในการวิจัย คือแบบสัมภาษณ์ เพื่อเป็นแนวทางให้นักศึกษาสัมภาษณ์ ผู้ประกอบการหรือปราชญ์ชาวบ้านที่มีความรู้เกี่ยวกับเครื่องปั้นดินเผาสิ่งทอทั้งหมด จำนวน 1 ชุด

ขั้นตอนที่ 2 แบบวัดความรู้และความพอใจของผู้เข้าร่วมโครงการ ปั้นฝันงานศิลป์คืนพื้นบ้าน โดยมีคำถามด้านต่างๆ

ขั้นตอนที่ 3 แบบวัดความพอใจของผู้ชมผลงานสร้างสรรค์ โครงการปั้นฝันงานศิลป์คืนพื้นบ้าน

5.1.4 การเก็บรวบรวมข้อมูล

- ข้อมูลภาคเอกสาร เกี่ยวกับความรู้เครื่องปั้นดินเผาสิ่งทอวิเคราะห์และจัดแบ่งประเภทของงานเครื่องปั้นดินเผา และรูปแบบผลิตภัณฑ์เครื่องปั้นดินเผาของผู้เข้าร่วมโครงการฯ
- ข้อมูลวัดความรู้และความพึงพอใจของผู้เข้าร่วมอบรม จำนวน 10 % ดำเนินการเก็บข้อมูลทันทีหลังการอบรม จัดเก็บได้ 100 เปอร์เซ็นต์

- ข้อมูลวัดความรู้และความพึงพอใจผลิตภัณฑ์เครื่องปั้นดินเผา ที่นำออกแสดงและจำหน่าย ในงานเทศกาลประจำปี ถนนนางาม เทศบาลนครสงขลา ระหว่างวันที่ 15 - 18 มกราคม 2555 โดยสุ่มตัวอย่างจากผู้ชมผลงานจำนวน 100 ชุด ดำเนินการจัดเก็บได้ 100%

5.1.5 การวิเคราะห์ข้อมูล

ผู้วิจัยนำข้อมูลที่ได้มาเรียบเรียงรวบรวมตามกระบวนการของเครื่องมือแต่ละประเภท

- ส่วนข้อมูลการสัมภาษณ์ และรูปแบบผลิตภัณฑ์ที่ได้จากการอบรมเชิงปฏิบัติการ โครงการปั้นฝันงานศิลป์ดินพื้นบ้าน ได้จัดรวมตัวอย่างไว้เป็นหมวดหมู่ เพื่อง่ายต่อการจดจำ
- ข้อมูลจากแบบสอบถามทั้ง 2 ส่วน โดยมีการนำมาหาค่าร้อยละ เซนต์ และการกำหนด Rating scale) เพื่อวิเคราะห์หาความพึงพอใจของผู้เข้าชมผลงาน และใช้สถิติการวิเคราะห์ข้อมูล โดยมีขั้นตอนดังต่อไปนี้
 1. ตรวจสอบความสมบูรณ์ของแบบสอบถามทุกฉบับ
 2. ข้อมูลสถานภาพของผู้ตอบแบบสอบถาม เพศ อายุ ระดับการศึกษา อาชีพ และรายได้ต่อเดือน ตลอดจนความรู้และความเข้าใจ วิเคราะห์โดยการหาค่าร้อยละ และนำเสนอในรูปตารางประกอบความเรียง
 3. หาค่าเฉลี่ย (x) ของความพึงพอใจทั้งผู้เข้าอบรมผู้ชมผลงาน เกี่ยวกับตัวผลงาน และโครงการอบรมเชิงปฏิบัติการ “ปั้นฝันงานศิลป์ดินพื้นบ้าน”

5.1.6 ผลการวิจัย

ผู้วิจัยได้สรุปผลโครงการวิจัย โครงการปั้นฝันงานศิลป์ดินพื้นบ้าน ตามวัตถุประสงค์ของโครงการที่วางไว้ดังต่อไปนี้

1. เพื่ออนุรักษ์และสืบทอดเครื่องปั้นดินเผาสทิงหม้อ จังหวัดสงขลา

ผลจากการนำนักศึกษาในพื้นที่ผลิตเครื่องปั้นดินเผา สทิงหม้อ อำเภอสิงหนคร จังหวัดสงขลา เพื่อสัมภาษณ์ผู้ประกอบการหรือปราชญ์ชาวบ้าน และการเข้าร่วมกิจกรรมในโครงการ ทำให้นักศึกษาได้รับรู้และสามารถนำรูปแบบ จากเทคนิคดั้งเดิมมาทดลองสร้างสรรค์ ทำให้เกิดการอนุรักษ์และสืบทอดงานเครื่องปั้นดินเผา

2. กระตุ้นให้นักศึกษาได้เกิดการเรียนรู้ และเห็นคุณค่างานเครื่องปั้นดินเผาพื้นถิ่น

ผลจากกิจกรรมการอบรมเชิงปฏิบัติการสร้างสรรค์งานเครื่องปั้นดินเผาในโครงการปั้นฝันงานศิลป์ดินพื้นบ้าน ทำให้นักศึกษาเล็งเห็นคุณค่าของงานเครื่องปั้นดินเผาที่เกิดขึ้นในท้องถิ่นเพิ่มมากขึ้น เพราะทำให้เกิดความคิดสร้างสรรค์ผลงานใหม่ๆ และจากการสอบถามนักศึกษาส่วนใหญ่ต้องการพัฒนางานต่อหากมีเครื่องมือและอุปกรณ์ในการปฏิบัติงานพร้อม

3. เพื่อศึกษารูปแบบลวดลายและกระบวนการผลิตงานเครื่องปั้นดินเผาจากวัตถุดิบในท้องถิ่น

ผลจากการที่นักศึกษาได้เห็นรูปแบบและกระบวนการผลิตงานเครื่องปั้นดินเผา ซึ่งได้มีการจัดแบ่งกลุ่มผลิตภัณฑ์เทคนิคตลอดจนกระบวนการสร้างสรรค์ และได้มีการนำเอาวัตถุดิบในท้องถิ่น คือดินพื้นบ้านมาสร้างสรรค์ตามจินตนาการอย่างสวยงามและเกิดประโยชน์ใช้สอย

4. เพื่อส่งเสริมจินตนาการนำความรู้ที่ได้จากการศึกษาด้านศิลปะมาใช้พัฒนารูปแบบและแนวทางการสร้างสรรค์เครื่องปั้นดินเผาสู่อาชีพ

ผลจากการจัดโครงการปั้นฝันงานศิลป์ดินพื้นบ้าน เพื่อการอนุรักษ์และสืบทอดแล้วยังมีการกระตุ้นให้นักศึกษาสร้างสรรค์ผลงานที่มีรูปแบบแปลกใหม่ตามจินตนาการ ซึ่งเป็นนักศึกษาที่เรียนทางด้านศิลปะ คือนักศึกษาสาขาวิชาจิตรกรรม ชั้นปีที่ 1 และปีที่ 4 จำนวน 10 คน ได้รับความรู้จากการเข้าร่วมโครงการและความพอใจในระดับมาก และได้นำความรู้ทางศิลปะมาพัฒนารูปแบบอย่างมากมาย ซึ่งผลงานเหล่านี้ได้นำออกจัดแสดงและจำหน่าย จากการสอบถามความพึงพอใจของผู้ชมปรากฏว่า มีผู้ให้ความสนใจในระดับที่มากเช่นกัน และผู้เข้าร่วมโครงการทุกคนสามารถสร้างสรรค์งานเครื่องปั้นดินเผาเพื่อสร้างรายได้ หากนำความรู้และประสบการณ์ที่ได้ไปดำเนินการต่อก็สามารถพัฒนาเป็นอาชีพต่อไป

ดังนั้นผลการวิจัยโครงการปั้นฝันงานศิลป์ดินพื้นบ้าน จากการสอบถามทั้งผู้เข้าร่วมโครงการที่เป็นนักศึกษาสายศิลปกรรม สาขาวิชาจิตรกรรมและผู้ชมผลงานสร้างสรรค์ซึ่งส่วนใหญ่เป็นนักเรียนนักศึกษาในจังหวัดสงขลา ให้ความสนใจต่องานเครื่องปั้นดินเผาพื้นบ้านในระดับที่มาก ซึ่งในการวิจัยเบื้องต้นเป็นการสำรวจความน่าสนใจของโครงการ ซึ่งผู้วิจัยคิดว่าเป็นโครงการที่สามารถพัฒนาได้ เนื่องจากสามารถตอบสนองจุดประสงค์ที่วางไว้และมีผู้ให้ความสนใจมาก อีกทั้งผลงานการสร้างสรรค์ของนักศึกษาก็มีความแปลกใหม่น่าสนใจ สามารถนำความรู้ที่ได้ไปพัฒนาสร้างรายได้หากมีวัสดุอุปกรณ์ที่มีความพร้อมในการดำเนินกิจกรรม

5.2 อภิปรายผลการวิจัย

จากผลสรุปงานวิจัยตามจุดประสงค์พบว่าเครื่องปั้นดินเผาสทิงหม้อ ซึ่งมีความเป็นเอกลักษณ์ทางด้านรูปแบบตามคำกล่าวของสุภาคย์ อินทองคง ที่ว่าเอกลักษณ์ของเครื่องปั้นดินเผา คือหม้อ เผล้ง สวดหรือหวด ซึ่งมีรูปแบบที่แตกต่างจากเครื่องปั้นดินเผาแหล่งอื่น โดยเฉพาะสวด นอกจากนั้นลวดลายที่เกิดจากไม้ตล่ายก็ยังมีลักษณะที่แปลก มีการนำเอาลวดลายจากสิ่งที่พบมาตัดทอนให้เกิดความสวยงามมีความเป็นเอกลักษณ์ เช่นลายก้านจาก ลายลูกคลื่น เป็นต้น จากการสำรวจทางด้านรูปแบบของเครื่องปั้นดินเผาสทิงหม้อในปัจจุบัน ยังคงรักษาความเป็นดั้งเดิมให้เห็นอยู่

และจากผลสรุปงานวิจัยของดำรง ชิวสาโรและคณะ ที่กล่าวถึงแนวทางในการพัฒนาควรมีการทำเลียนแบบของโบราณแต่ย่อขนาดให้เล็กลง จึงเกิดแนวความคิดในการผลิตเครื่องปั้นดินเผาประเภทหม้อ สวด เพล้ง ที่มีขนาดเล็ก เพื่อเป็นของที่ระลึกเครื่องใช้สอยในครัวเรือนขึ้นนับเป็นการอนุรักษ์และสืบทอดผลิตภัณฑ์ดั้งเดิม ดังนั้นในการศึกษาพบว่าความเป็นเอกลักษณ์เฉพาะอยู่ที่รูปแบบและลวดลาย จึงนำมาเป็นแนวคิดในการสร้างสรรค์ผลิตภัณฑ์เครื่องปั้นดินเผาครั้งนี้ และผลจากการสอบถามนักศึกษาที่เข้าร่วมโครงการได้ให้ความสำคัญในรูปแบบถึงร้อยละ 50 และลวดลายร้อยละ 30 และผู้ชมผลงานเครื่องปั้นดินเผาได้ให้ความสำคัญต่อรูปแบบร้อยละ 41 และลวดลาย ร้อยละ 36 ส่วนเทคนิคและกระบวนการผลิตมีส่วนสำคัญน้อยลงไปตามลำดับ การนำเอารูปแบบและลวดลายมาใช้ นับเป็นสำคัญต่อการอนุรักษ์และสืบทอด

เอกลักษณ์ที่สำคัญอีกอย่าง คือการนำเอาสัตว์ที่พบในท้องถิ่นมาเป็นแนวคิดในการสร้างเป็นกระปุกออมสิน ก่อให้เกิดการพัฒนาเป็นของที่ระลึกที่มีความเป็นเอกลักษณ์ของสติงหม้อ โดยเปิดโอกาสให้นักศึกษาได้นำแนวความคิดดังกล่าวมาออกแบบผลิตภัณฑ์ของที่ระลึกที่มีแรงบันดาลใจจากสัตว์ ซึ่งเกิดผลงานที่มีรูปแบบหลากหลายประมาณ 100 รูปแบบ นับเป็นการนำแนวคิดและความรู้ทางศิลปะมาสร้างสรรค์เพื่อใช้ในการพัฒนาผลงานเครื่องปั้นดินเผาได้

จากผลงานที่เกิดจากการสร้างสรรค์ใหม่ ได้แบ่งผลิตภัณฑ์ทั้ง 4 ประเภทซึ่งได้สอบถามนักศึกษาที่เข้าร่วมโครงการฯและผู้ชมผลงาน เกี่ยวกับความต้องการและความพอใจในผลิตภัณฑ์ปรากฏว่ามีผู้ร่วมโครงการพอใจในผลิตภัณฑ์ของที่ระลึกที่ได้แรงบันดาลใจจากสัตว์ร้อยละ 40 และผู้ชมผลงานร้อยละ 46 รองลงมาคือผลิตภัณฑ์ประดับตกแต่งประเภทกระถางและแจกันร้อยละ 30 และจากผู้ชมเข้าผลงานถึงร้อยละ 33 ดังนั้นสามารถสรุปได้ว่าผลิตภัณฑ์ทั้ง 2 ประเภท ได้รับความสนใจ และสามารถพัฒนาทางด้านรูปแบบได้มากมายเพื่อสนองความต้องการในปัจจุบัน

จากการอบรมโครงการปั้นผืนงานศิลป์ดินพื้นบ้าน ผู้เข้าร่วมโครงการเกิดความรู้เพิ่มขึ้น 100% และสามารถนำไปพัฒนางานเครื่องปั้นดินเผาตามจินตนาการ ที่หลากหลายที่สุดทั้ง 4 ประเภท และรูปแบบที่มีมากกว่า 300 รูปแบบ และสามารถนำไปสู่อาชีพสร้างรายได้ ซึ่งผู้เข้าร่วมโครงการทุกคนเห็นด้วยและมีความพึงพอใจในระดับมาก

เมื่อนำผลงานออกจัดแสดงและจัดจำหน่าย จากการสุ่มตัวอย่างผู้ชมผลงาน 100 คน ปรากฏว่าทุกคนให้ความสนใจและเห็นว่าเป็นโครงการที่ดีและมีคุณประโยชน์ สามารถพัฒนาเป็นอาชีพได้ ความพึงพอใจอยู่ในระดับดีมาก

5.3 สรุปวิจารณ์

จากผลการสำรวจความพึงพอใจของผู้เข้าร่วมโครงการ และผู้ชมผลงานที่สร้างสรรค์ของโครงการ ปั้นฝันงานศิลป์ดินพื้นบ้าน สามารถสรุปได้ว่าเป็นโครงการที่มีประโยชน์ ในการอนุรักษ์ และสืบทอดงานเครื่องปั้นดินเผาให้คงอยู่ เกิดพัฒนารูปแบบตามยุคสมัยจากแนวคิดเดิมและนับเป็น สิ่งใหม่ที่เป็นประสบการณ์ตรงของนักศึกษา สามารถนำผลที่ได้ไปพัฒนาต่อให้เกิดประโยชน์อย่าง มีคุณค่า สร้างอาชีพและรายได้ให้แก่นักศึกษาสายศิลปกรรมที่มีความสนใจ อีกทั้งผู้ที่ชื่นชมผลงาน ก็มีความพึงพอใจและเห็นว่าเป็นโครงการที่ดีมีประโยชน์สามารถพัฒนาต่อได้ หากมีการส่งเสริม จัดอบรมพัฒนารูปแบบให้ตรงกับความต้องการของผู้บริโภคปัจจุบัน สามารถสร้างรายได้ให้กับ กลุ่มบุคคลชุมชน หากมีการทำต่อเนื่องเกิดความเป็นเอกลักษณ์ของกลุ่ม ก่อเกิดรูปแบบผลงาน เครื่องปั้นดินเผาที่เหมาะสมกับยุคสมัย สร้างคุณค่าทางด้านรูปแบบเกิดการอนุรักษ์และสืบทอดงาน เครื่องปั้นดินเผาพื้นบ้านของจังหวัดสงขลาต่อไป เช่นเดียวกับเครื่องปั้นดินเผาสมัยใหม่ที่ยังคงอยู่ และเป็นที่ยึดจับจวบจนถึงปัจจุบันนี้ แม้เวลาจะล่วงเลยมากกว่า 100 ปีแล้วก็ตาม

5.4 ข้อเสนอแนะ

5.4.1 ข้อเสนอแนะเพื่อการนำผลวิจัยไปใช้

ผลการวิจัยในครั้งนี้ได้รวบรวมรูปแบบ ลวดลายและเทคนิคกระบวนการผลิตเครื่องปั้นดินเผาสมัยใหม่ไว้เป็นหมวดหมู่เพื่อให้ผู้อ่านได้เข้าใจรูปแบบและเทคนิคงานเครื่องปั้นดินเผา โดยเฉพาะเครื่องปั้นดินเผาพื้นบ้านของจังหวัดสงขลา และทดลองสร้างสรรค์งานเครื่องปั้นดินเผา รูปแบบเดิมเพื่อเป็นของที่ระลึก และรูปแบบใหม่ที่เปิดโอกาสให้เด็กรุ่นใหม่ได้สร้างสรรค์ผลงาน เครื่องปั้นดินเผาตามจินตนาการ ซึ่งผู้สนใจสามารถนำแนวคิดและรูปแบบไปพัฒนางาน เพื่อการ สร้างสรรค์ได้ สามารถนำไปทดลองให้นักศึกษาที่มีความรู้ทางศิลปะได้ฝึกปฏิบัติและสร้างสรรค์ ผลงานเครื่องปั้นดินเผา ก็สามารถเพิ่มผู้ที่มีความรู้และความสนใจในงานเครื่องปั้นดินเผาเพิ่มขึ้น นำไปสู่การอนุรักษ์และสืบทอดงานเครื่องปั้นดินเผาพื้นบ้าน

5.4.2 ข้อเสนอแนะเพื่อการทำวิจัยครั้งต่อไป

การสร้างสรรค์งานเครื่องปั้นดินเผายังสามารถวิจัยให้ลึก และพัฒนางานวิจัย เพื่อสร้าง ประโยชน์ต่อกลุ่มผู้สนใจและชุมชนได้มากมายในโอกาสต่อไป การพัฒนางานวิจัยควรมีการ กำหนดจุดประสงค์ให้ชัดเจนขึ้นและมีความลึกในการบรรลุวัตถุประสงค์เพิ่มขึ้น ในแต่ละข้อ ให้ชัดเจน ซึ่งในครั้งนี้เป็นเพียงการดำเนินโครงการที่กว้างเกินไป ซึ่งผู้วิจัยต้องการเพียง ฐานข้อมูลเกี่ยวกับงานวิจัยโครงการเท่านั้น

ควรมีการทำวิจัยต่อไปเกี่ยวกับรูปแบบที่มีคุณค่า แนวความคิด ภูมิปัญญาของชาวบ้าน และมีการนำความคิดมาพัฒนา เพื่อสร้างสรรค์ผลงานตามวัตถุประสงค์ ควรมีการพัฒนางานอย่างต่อเนื่อง สามารถสร้างกลุ่มทางด้านเครื่องปั้นดินเผาได้อย่างยั่งยืน

มีการกระจายแนวคิดและวิธีการสร้างสรรค์งานเครื่องปั้นดินเผาพื้นบ้านสู่แหล่งชุมชน ในรูปของผลิตภัณฑ์หนึ่งตำบลหนึ่งผลิตภัณฑ์ โดยนำวัตถุดิบประเภทดินเหนียวจากแหล่งใกล้เคียงมาพัฒนาให้เกิดคุณค่าต่อไป



บรรณานุกรม

- ดำรงค์ ชีวะสาโรและคณะ. การพัฒนาารูปแบบศิลปหัตถกรรมผลิตภัณฑ์เครื่องปั้นดินเผา. สงขลา: มหาวิทยาลัยทักษิณ,2550.
- ทวี พรหมพฤกษ์. เครื่องปั้นดินเผาเบื้องต้น. กรุงเทพฯ: โอเดียนสโตร์,2523.
- ทวี พรหมพฤกษ์. “แนวคิดในการออกแบบผลิตภัณฑ์เซรามิก” ในสูจิบัตรการแสดงเครื่องปั้นดินเผาแห่งชาติ ครั้งที่2. กรุงเทพฯ : มหาวิทยาลัยศิลปากร,2526.
- ประเสริฐ สิริธนา. การออกแบบลวดลาย. กรุงเทพฯ: โอเดียนสโตร์,2528.
- ปัญญาศิริ รมยานนท์. “ การพัฒนาารูปแบบผลิตภัณฑ์เครื่องปั้นดินเผา ” ในรายงานฉบับสมบูรณ์โครงการยกระดับคุณภาพชีวิตและผลิตภัณฑ์อุตสาหกรรมขนาดย่อมในภูมิภาค 2546. กรุงเทพฯ : สถาบันการวิจัยโลหะและวัสดุ จุฬาลงกรณ์มหาวิทยาลัย , 2546.
- พัชรี สาริกบุตร. เทคโนโลยีโบราณ Primitive technology เครื่องปั้นดินเผา แก้วและลูกบิด. กรุงเทพฯ: มหาวิทยาลัยศิลปากร, 2531.
- พิชัย ไกรฤทธิ์. เอกสารอ้างอิงหมายเลข 10/2532กองโบราณคดี. กรุงเทพฯ : กรมศิลปากร,2532.
- เพ็ญศรี คู้กและคณะ. “เครื่องปั้นดินเผาสีทิงหม้อ” ในสารานุกรมวัฒนธรรมไทยภาคใต้ เล่ม 3. กรุงเทพฯ: , มูลนิธิสารานุกรมวัฒนธรรมไทย ธนาคารไทยพาณิชย์, 2542.
- ไพจิตร อิงศิริวัฒน์. “ การออกแบบผลิตภัณฑ์เซรามิก” ในสูจิบัตรการแสดงเครื่องปั้นดินเผาแห่งชาติ ครั้งที่ 8. กรุงเทพฯ : มหาวิทยาลัยศิลปากร,2539.
- ภิรมย์ ศรีเมือง . สารคดีคลองสีทิงหม้อ . สงขลา: มหาวิทยาลัยศรีนครินทรวิโรฒ,2548.
- วัชรินทร์ จรุงจิตสุนทร. หลักการและแนวคิดการออกแบบผลิตภัณฑ์. กรุงเทพฯ : แอ๊ปเปิ้ล พรินติ้งกรุ๊ป จำกัด,2548.
- ศักดิ์ชัย เกียรติดิณาทน์.การออกแบบเครื่องปั้นดินเผา.อุบลราชธานี:วิทยาลัยครูอุบลราชธานี,2533.
- สุภาภย์ อินทองคง. การทำเครื่องปั้นดินเผาบ้านสีทิงหม้อ ตำบลสีทิงหม้อ อำเภอเมือง จังหวัดสงขลา. สงขลา: สถาบันทักษิณคดีศึกษา มหาวิทยาลัยศรีนครินทรวิโรฒ, 2524.
- อภิญา สิริพันธ์. การศึกษาหัตถกรรมเครื่องปั้นดินเผาในจังหวัดสงขลา. วิทยานิพนธ์ ศสม. สงขลา: มหาวิทยาลัยทักษิณ, 2546.
- อิงอร เพ็ชรเขียว. ผลิตภัณฑ์ที่ระลึกเอกลักษณ์อีสานสำหรับประดับตกแต่ง. วิทยานิพนธ์ ศม. กรุงเทพฯ : มหาวิทยาลัยศิลปากร,2546.
- อ้อยทิพย์ พลศรี. การสร้างรูปแบบหม้อดินสีทิงหม้อ. กรุงเทพฯ : สำนักงานคณะกรรมการวัฒนธรรมแห่งชาติ, 2542.

ภาคผนวก



กิจกรรมโครงการปั้นฝันงานศิลป์ดินพื้นบ้าน

ซึ่งในการดำเนินการวิจัยในครั้งนี้ ผู้วิจัยได้ดำเนินการจัดกิจกรรม เพื่อให้บรรลุตามวัตถุประสงค์การวิจัย ซึ่งมีลำดับกิจกรรมดังต่อไปนี้

กิจกรรมที่ 1

นำนักศึกษาที่เข้าร่วมโครงการ “ปั้นฝันงานศิลป์ดินพื้นบ้าน” ออกเก็บข้อมูลจากแหล่งผลิตเครื่องปั้นดินเผาสทิงหม้อ โดยวิธีการอบรมและสัมภาษณ์ผู้ประกอบการเครื่องปั้นดินเผา ซึ่งมีอยู่เพียงรายเดียว คือนางปลื้ม เกษตรสุนทร พร้อมบุตรสาวนางสาวพรพรรณ เกษตรสุนทร และบุตรชาย นายพรชัย เกษตรสุนทร ตลอดจนฟังการบรรยายและชมการสาธิตกระบวนการผลิตเครื่องปั้นดินเผาสทิงหม้อ ในครั้งนี้ นักศึกษาทดลองปฏิบัติการสร้างสรรค์ผลงานเครื่องปั้นดินเผาพื้นบ้านจากแหล่งผลิต



ภาพแสดงการลงพื้นที่อบรม ชมการสาธิตและปฏิบัติงานเครื่องปั้นดินเผาสทิงหม้อ
 ที่มา : บันทึกการสัมภาษณ์ผู้ประกอบการเครื่องปั้นดินเผาสทิงหม้อ ในวันที่ 20-21 สิงหาคม 2554
 ณ บ้านเลขที่ 20 หมู่ที่ 4 ตำบลสทิงหม้อ อำเภอสิงหนคร จังหวัดสงขลา

หมายกำหนดการ

โครงการปั้นฝันงานศิลป์ดินพื้นบ้าน

กิจกรรมที่ 1 วันที่ 20-21 สิงหาคม 2554 เวลา 08.00 - 17.00 น.

ณ แหล่งผลิตเครื่องปั้นดินเผาสทิงหม้อ เลขที่ 20 หมู่ที่ 4 ตำบลสทิงหม้อ อำเภอลำสนธิ
จังหวัดสงขลา

วันที่ 20 สิงหาคม 2554

เวลา 08.00 - 8.30 น. ลงทะเบียน

เวลา 08.30 - 8.45 น. แนะนำแหล่งผลิตเครื่องปั้นดินเผาสทิงหม้อ

เวลา 8.45 - 10.30 น. ฟังบรรยายเกี่ยวกับรูปแบบและกระบวนการผลิตเครื่องปั้นดินเผา
สทิงหม้อปัจจุบัน โดย พรพรรณ เกษตรสุนทร

เวลา 10.30 - 10.45 น. พักรับประทานเครื่องดื่มและอาหารว่าง

เวลา 10.45 - 12.00 น. ฟังบรรยายเกี่ยวกับรูปแบบและกระบวนการผลิตเครื่องปั้นดินเผา
สทิงหม้อปัจจุบัน โดย นางสาวพรพรรณ เกษตรสุนทร

เวลา 12.00 - 13.00 น. รับประทานอาหารกลางวัน

เวลา 13.00 - 14.45 น. ทดลองปฏิบัติงานเครื่องปั้นดินเผา

เวลา 14.45 - 15.00 น. พักรับประทานเครื่องดื่มและอาหารว่าง

เวลา 15.00 - 17.00 น. ปฏิบัติการขึ้นรูปเครื่องปั้นดินเผา

วันที่ 21 สิงหาคม 2554

เวลา 08.00 - 8.30 น. ลงทะเบียน

เวลา 8.30 - 10.30 น. ฟังบรรยายเกี่ยวกับการตีหม้อของสทิงหม้อ
โดย นางปลื้มใจ เกษตรสุนทร

เวลา 10.30 - 10.45 น. พักรับประทานเครื่องดื่มและอาหารว่าง

เวลา 10.45 - 12.00 น. ฟังบรรยายเกี่ยวกับการตีหม้อของสทิงหม้อ
โดย นางปลื้มใจ เกษตรสุนทร

เวลา 12.00 - 13.00 น. รับประทานอาหารกลางวัน

เวลา 13.00 - 14.45 น. ปฏิบัติงานเครื่องปั้นดินเผา เก็บรวบรวมข้อมูล บันทึกภาพ

เวลา 14.45 - 15.00 น. พักรับประทานเครื่องดื่มและอาหารว่าง

เวลา 15.00 - 17.00 น. นำชมเตาและการเผาผลิตภัณฑ์ โดยนายพรชัย เกษตรสุนทร

กิจกรรมที่ 2

การจัดการอบรมเกี่ยวกับ การออกแบบ และปฏิบัติการสร้างสรรค์งานเครื่องปั้นดินเผา “ โครงการปั้นฝันงานศิลป์ดินพื้นบ้าน ” ให้แก่นักศึกษาศาขาศิลปกรรม จำนวน 10 คน ระหว่าง วันที่ 29 – 31 ตุลาคม 2554 ณ ห้อง03104 สาขาศิลปกรรมและออกแบบ คณะสถาปัตยกรรมศาสตร์ มหาวิทยาลัยเทคโนโลยีราชมงคลศรีวิชัย

หมยกำหนดการฝึกอบรมเชิงปฏิบัติการ

วัน/เวลา	หัวข้อเรื่อง	วิทยากร
29 ต.ค. 54 08.00-08.30น. 09.00-10.00น. 10.00-12.00น. 13.00-17.00น.	ลงทะเบียนรับเอกสารการอบรม พิธีเปิดการอบรม ความรู้เกี่ยวกับเครื่องปั้นดินเผาพื้นบ้าน รูปแบบ ลวดลายและเทคนิคกระบวนการผลิต เครื่องปั้นดินเผาทั้งหมด มารวบรวมจัดกลุ่ม สรุป รูปแบบ เพื่อดำเนินการออกแบบ	หัวหน้าสาขาศิลปกรรมและ ออกแบบ อาจารย์อิงอร เพ็ชรเขียว
30 ต.ค. 54 08.00-12.00น. 13.00-17.00น.	ปฏิบัติการสร้างสรรค์งานเครื่องปั้นดินเผา - เตรียมวัตถุดิบกระบวนการขึ้นรูปผลิตภัณฑ์ ปฏิบัติการขึ้นรูปผลิตภัณฑ์รูปแบบต่าง ๆ - เทคนิคการขึ้นรูป เทคนิคการตกแต่ง เครื่องปั้นดินเผา	อาจารย์อิงอร เพ็ชรเขียว
31ต.ค.54 08.00-12.00น. 13.00-17.00น.	ปฏิบัติการสร้างสรรค์ต่อ - ตกแต่งความเรียบร้อยของผลิตภัณฑ์ - การฟุ้งและการเผาผลิตภัณฑ์ สรุปผลงานรูปแบบ - ปัญหาแนวทางการแก้ไข - แบบสอบถามโครงการ - พิธีปิดการอบรม	อาจารย์อิงอร เพ็ชรเขียว

หมายเหตุ กำหนดการนี้อาจเปลี่ยนแปลงได้ตามความเหมาะสม

- พักรับประทานอาหารว่างระหว่างเวลา 10.30-10.45 น.และ14.45-14.50น.
- รับประทานอาหารกลางวัน 12.00-13.00 น.

บรรยากาศการอบรมให้กับนักศึกษาที่เข้าร่วมโครงการปั้นฝืนงานศิลป์ดินพื้นบ้าน



ภาพแสดงบรรยากาศการฝึกอบรม ระหว่างวันที่ 29 – 31 ตุลาคม 2554

ที่มา : การอบรมเชิงปฏิบัติการสร้างสรรค์ “ โครงการปั้นฝืนงานศิลป์ดินพื้นบ้าน ” ให้แก่นักศึกษา สาขาศิลปกรรม จำนวน 10 คน ระหว่างวันที่ 29 – 31 ตุลาคม พ.ศ. 2554 ณ ห้องปฏิบัติการสาขา ศิลปกรรมและออกแบบ คณะสถาปัตยกรรมศาสตร์ มหาวิทยาลัยเทคโนโลยีราชมงคลศรีวิชัย

รูปแบบของผลิตภัณฑ์โครงการปั้นผืนงานศิลป์ดินพื้นบ้าน









กิจกรรมที่ 3

นำผลงานออกเผยแพร่โดยวิธีการจัดแสดงผลงานและจำหน่ายผลิตภัณฑ์ เพื่อประเมินผลความพึงพอใจโดยใช้วิธีการสุ่มตัวอย่างบุคคลทั่วไป 100 คน ในงานถนนคนเดินเทศกาลประจำปี ระหว่างวันที่ 15 – 18 มกราคม พ.ศ. 2555 ณ ถนนนางงาม เทศบาลนครสงขลา อำเภอเมือง จังหวัดสงขลา ตั้งแต่เวลา 17.00 น. - 22.00 น.



แสดงบรรยากาศผู้เข้าชมผลงานผลิตภัณฑ์ “โครงการปั้นฝันงานศิลป์คืนพื้นบ้าน”
 ที่มา : ณ ถนนคนเดิน เทศกาลประจำปีถนนนางงาม เทศบาลนครสงขลา อำเภอเมือง จังหวัด
 สงขลา ระหว่างวันที่ 15-18 มกราคม พ.ศ. 2555

รายชื่อศึกษาร่วมอบรมโครงการปั้นฝันงานศิลป์ดินพื้นบ้าน

1. นายชูเกียรติ	คนเที่ยง	นักศึกษาชั้นปีที่ 4	หลักสูตรสาขาจิตรกรรม
2. นายจิราวุฒิ	แก้วประพันธ์	นักศึกษาชั้นปีที่ 4	หลักสูตรสาขาจิตรกรรม
3. นางสาวยอดข้าว	เรณูมาศ	นักศึกษาชั้นปีที่ 4	หลักสูตรสาขาจิตรกรรม
4. นางสาวมานิดา	ทองเอียด	นักศึกษาชั้นปีที่ 4	หลักสูตรสาขาจิตรกรรม
5. นางสาวธิดารัตน์	วิทยารัฐ	นักศึกษาชั้นปีที่ 4	หลักสูตรสาขาจิตรกรรม
6. นายอนุวัฒน์	ลำอางศรี	นักศึกษาชั้นปีที่ 1	หลักสูตรสาขาจิตรกรรม
7. นายเอกรินทร์	ชัยจะโป๊ะ	นักศึกษาชั้นปีที่ 1	หลักสูตรสาขาจิตรกรรม
8. นายรัฐประยูร	เสนะกุล	นักศึกษาชั้นปีที่ 1	หลักสูตรสาขาจิตรกรรม
9. นางสาวไกรหิยะ	หนูตทอง	นักศึกษาชั้นปีที่ 1	หลักสูตรสาขาจิตรกรรม
10. นางสาวจรรักษ์ญาญ์	แก้วศรีวงศกร	นักศึกษาชั้นปีที่ 1	หลักสูตรสาขาจิตรกรรม

